



กฎกระทรวง

ให้ใช้บังคับผังเมืองรวมชุมชนเกาะพะงัน จังหวัดสุราษฎร์ธานี
พ.ศ. ๒๕๕๘

อาศัยอำนาจตามความในมาตรา ๕ แห่งพระราชบัญญัติการผังเมือง พ.ศ. ๒๕๑๘ และ
มาตรา ๒๖ วรรคหนึ่ง แห่งพระราชบัญญัติการผังเมือง พ.ศ. ๒๕๑๘ ซึ่งแก้ไขเพิ่มเติมโดย
พระราชบัญญัติการผังเมือง (ฉบับที่ ๓) พ.ศ. ๒๕๓๕ รัฐมนตรีว่าการกระทรวงมหาดไทย
ออกกฎกระทรวงไว้ ดังต่อไปนี้

ข้อ ๑ กฎกระทรวงนี้ให้ใช้บังคับได้มีกำหนดห้าปี

ข้อ ๒ ให้ใช้บังคับผังเมืองรวม ในท้องที่ตำบลเกาะพะงัน และตำบลบ้านใต้ อำเภอเกาะพะงัน
จังหวัดสุราษฎร์ธานี ภายในแนวเขตตามแผนที่ท้ายกฎกระทรวงนี้

ข้อ ๓ การวางและจัดทำผังเมืองรวมตามกฎกระทรวงนี้ มีวัตถุประสงค์เพื่อใช้เป็นแนวทาง
ในการพัฒนา และการดำรงรักษาเมืองและบริเวณที่เกี่ยวข้องหรือชนบท ในด้านการใช้ประโยชน์
ในทรัพย์สิน การคมนาคมและการขนส่ง การสาธารณสุขปโภค บริการสาธารณะ และสภาพแวดล้อม
ในบริเวณแนวเขตตามข้อ ๒ ให้สอดคล้องกับการพัฒนาระบบเศรษฐกิจและสังคมของประเทศ
ตามแผนพัฒนาเศรษฐกิจและสังคมแห่งชาติ

ข้อ ๔ ผังเมืองรวมตามกฎกระทรวงนี้ มีนโยบายและมาตรการเพื่อจัดระบบการใช้
ประโยชน์ที่ดิน โครงข่ายคมนาคมขนส่งและบริการสาธารณะให้มีประสิทธิภาพ สามารถรองรับและ
สอดคล้องกับการขยายตัวของชุมชนในอนาคต รวมทั้งส่งเสริมและพัฒนาเศรษฐกิจ โดยมีสาระสำคัญ
ดังต่อไปนี้

(๑) ส่งเสริมและพัฒนาชุมชนเกาะพะงันให้เป็นสถานที่ท่องเที่ยวสำคัญของอ่าวไทยที่ต่อเนื่อง
จากชุมชนเกาะสมุย

(๒) ส่งเสริมและพัฒนาชุมชนเกาะพะงันให้เป็นศูนย์กลางการบริหารและการปกครองของ
อำเภอเกาะพะงัน จังหวัดสุราษฎร์ธานี

(๓) ส่งเสริมและพัฒนาอุตสาหกรรมบริการที่เกี่ยวข้องกับการท่องเที่ยวและพัฒนา
อุตสาหกรรมปลอดภัย

(๔) ส่งเสริมและพัฒนาเกษตรกรรมและอุตสาหกรรมแปรรูปผลิตผลทางการเกษตร เพื่อรองรับการท่องเที่ยวที่ต่อเนื่องจากชุมชนเกาะสมุย

(๕) ส่งเสริมและอนุรักษ์รูปแบบการตั้งถิ่นฐาน วิถีชีวิตดั้งเดิม ศิลปวัฒนธรรม และประเพณี ซึ่งเป็นเอกลักษณ์ของชุมชนท้องถิ่น

(๖) อนุรักษ์ทรัพยากรธรรมชาติและสิ่งแวดล้อมโดยการสงวนและรักษาสภาพแวดล้อมและทรัพยากรธรรมชาติตามแนวทางการพัฒนาแบบยั่งยืน

ข้อ ๕ การใช้ประโยชน์ที่ดินภายในเขตผังเมืองรวม ให้เป็นไปตามแผนผังกำหนดการใช้ประโยชน์ที่ดินตามที่ได้จำแนกประเภท แผนผังแสดงโครงการคมนาคมและขนส่ง และรายการประกอบ แผนผังทำয়กฎกระทรวงนี้

ข้อ ๖ การใช้ประโยชน์ที่ดินตามแผนผังกำหนดการใช้ประโยชน์ที่ดินตามที่ได้จำแนกประเภททำয়กฎกระทรวงนี้ ให้เป็นไปดังต่อไปนี้

(๑) ที่ดินในบริเวณหมายเลข ๑.๑ ถึงหมายเลข ๑.๑๒ ที่กำหนดไว้เป็นสีเหลือง ให้เป็นที่ดินประเภทที่อยู่อาศัยหนาแน่นน้อย

(๒) ที่ดินในบริเวณหมายเลข ๒.๑ ถึงหมายเลข ๒.๕ ที่กำหนดไว้เป็นสีส้ม ให้เป็นที่ดินประเภทที่อยู่อาศัยหนาแน่นปานกลาง

(๓) ที่ดินในบริเวณหมายเลข ๓.๑ ถึงหมายเลข ๓.๗ ที่กำหนดไว้เป็นสีแดง ให้เป็นที่ดินประเภทพาณิชยกรรมและที่อยู่อาศัยหนาแน่นมาก

(๔) ที่ดินในบริเวณหมายเลข ๔.๑ ถึงหมายเลข ๔.๑๓ ที่กำหนดไว้เป็นสีเขียว ให้เป็นที่ดินประเภทชนบทและเกษตรกรรม

(๕) ที่ดินในบริเวณหมายเลข ๕.๑ ถึงหมายเลข ๕.๓ ที่กำหนดไว้เป็นสีเขียวอ่อน ให้เป็นที่ดินประเภทที่โล่งเพื่อนันทนาการและการรักษาคุณภาพสิ่งแวดล้อม

(๖) ที่ดินในบริเวณหมายเลข ๖ ที่กำหนดไว้เป็นสีเขียวอ่อนมีเส้นทแยงสีขาว ให้เป็นที่ดินประเภทอนุรักษ์ป่าไม้

(๗) ที่ดินในบริเวณหมายเลข ๗.๑ ถึงหมายเลข ๗.๑๑ ที่กำหนดไว้เป็นสีเขียวมะกอก ให้เป็นที่ดินประเภทสถาบันการศึกษา

(๘) ที่ดินในบริเวณหมายเลข ๘.๑ และหมายเลข ๘.๒ ที่กำหนดไว้เป็นสีฟ้า ให้เป็นที่ดินประเภทที่โล่งเพื่อการรักษาคุณภาพสิ่งแวดล้อม

(๙) ที่ดินในบริเวณหมายเลข ๙ ที่กำหนดไว้เป็นสีน้ำตาลอ่อน ให้เป็นที่ดินประเภทอนุรักษ์เพื่อส่งเสริมเอกลักษณ์ศิลปวัฒนธรรมไทย

(๑๐) ที่ดินในบริเวณหมายเลข ๑๐.๑ ถึงหมายเลข ๑๐.๑๖ ที่กำหนดไว้เป็นสีเทาอ่อน ให้เป็นที่ดินประเภทสถาบันศาสนา

(๑๑) ที่ดินในบริเวณหมายเลข ๑๑.๑ ถึงหมายเลข ๑๑.๒๙ ที่กำหนดไว้เป็นสีน้ำเงิน ให้เป็นที่ดินประเภทสถาบันราชการ การสาธารณูปโภคและสาธารณูปการ

ข้อ ๗ ที่ดินประเภทที่อยู่อาศัยหนาแน่นน้อย ยกเว้นบริเวณหมายเลข ๑.๑๒ ให้ใช้ประโยชน์ที่ดินเพื่อการอยู่อาศัย โรงแรม สถาบันราชการ การสาธารณูปโภคและสาธารณูปการเป็นส่วนใหญ่ สำหรับการใช้ประโยชน์ที่ดินเพื่อกิจการอื่น ให้ใช้ได้ไม่เกินร้อยละสิบห้าของแปลงที่ดินที่ยื่นขออนุญาต

ที่ดินประเภทนี้ ห้ามใช้ประโยชน์ที่ดินเพื่อกิจการตามที่กำหนด ดังต่อไปนี้

(๑) โรงงานทุกจำพวกตามกฎหมายว่าด้วยโรงงาน เว้นแต่โรงงานตามประเภท ชนิด และจำพวกที่กำหนดให้ดำเนินการได้ตามบัญชีท้ายกฎกระทรวงนี้ ที่อยู่ห่างจากแนวชายฝั่งทะเลไม่น้อยกว่า ๒๐๐ เมตร และโรงงานบำบัดน้ำเสียรวมของชุมชนที่เป็นของรัฐ

(๒) คลังน้ำมัน สถานที่เก็บรักษาน้ำมัน ลักษณะที่สาม สถานีบริการน้ำมันประเภท ก สถานีบริการน้ำมันประเภท ข สถานีบริการน้ำมันประเภท ค ลักษณะที่สอง สถานีบริการน้ำมันประเภท จ ลักษณะที่สอง และสถานีบริการน้ำมันประเภท ฉ ตามกฎหมายว่าด้วยการควบคุมน้ำมันเชื้อเพลิงเพื่อการจำหน่าย เว้นแต่เป็นสถานีบริการน้ำมันที่อยู่ห่างจากแนวชายฝั่งทะเลไม่น้อยกว่า ๒๐๐ เมตร

(๓) คลังก๊าซปิโตรเลียมเหลว สถานที่บรรจุก๊าซปิโตรเลียมเหลวประเภทโรงบรรจุ สถานที่บรรจุก๊าซปิโตรเลียมเหลวประเภทห้องบรรจุ สถานที่เก็บรักษาก๊าซปิโตรเลียมเหลวประเภทโรงเก็บ และสถานีบริการก๊าซปิโตรเลียมเหลว ตามกฎหมายว่าด้วยการควบคุมน้ำมันเชื้อเพลิง เว้นแต่เป็นสถานีบริการก๊าซปิโตรเลียมเหลวที่อยู่ห่างจากแนวชายฝั่งทะเลไม่น้อยกว่า ๒๐๐ เมตร

(๔) เลี้ยงช้าง ม้า โค กระบือ สุกร แพะ แกะ ห่าน เป็ด ไก่ หนู จระเข้ หรือสัตว์ป่า ตามกฎหมายว่าด้วยการสงวนและคุ้มครองสัตว์ป่า เพื่อการค้า

(๕) สุสานและฌาปนสถานตามกฎหมายว่าด้วยสุสานและฌาปนสถาน

(๖) โรงมหรสพตามกฎหมายว่าด้วยการควบคุมอาคาร

(๗) จัดสรรที่ดินเพื่อประกอบอุตสาหกรรม

(๘) จัดสรรที่ดินเพื่อประกอบพาณิชย์กรรม

(๙) การอยู่อาศัยหรือประกอบพาณิชย์กรรมประเภทอาคารขนาดใหญ่

(๑๐) การอยู่อาศัยประเภทอาคารชุด หอพัก หรืออาคารอยู่อาศัยรวม

(๑๑) ไซโลเก็บผลผลิตทางการเกษตร

(๑๒) กำจัดมูลฝอย

(๑๓) ซื้อมายหรือเก็บเศษวัสดุ

ที่ดินในบริเวณหมายเลข ๑.๑๒ ให้ใช้ประโยชน์ที่ดินเพื่อการอยู่อาศัย โรงแรม สถาบันราชการ การสาธารณูปโภคและสาธารณูปการเป็นส่วนใหญ่ สำหรับการใช้ประโยชน์ที่ดินเพื่อกิจการอื่น ให้ใช้ได้ไม่เกินร้อยละสิบห้าของแปลงที่ดินที่ยื่นขออนุญาต และห้ามใช้ประโยชน์ที่ดินเพื่อกิจการตามที่กำหนด ดังต่อไปนี้

- (๑) โรงงานทุกจำพวกตามกฎหมายว่าด้วยโรงงาน
 - (๒) คลังน้ำมันและสถานที่เก็บรักษาน้ำมัน ลักษณะที่สาม ตามกฎหมายว่าด้วยการควบคุม น้ำมันเชื้อเพลิง เพื่อการจำหน่าย
 - (๓) คลังก๊าซปิโตรเลียมเหลว สถานที่บรรจุก๊าซปิโตรเลียมเหลวประเภทโรงบรรจุ สถานที่บรรจุก๊าซปิโตรเลียมเหลวประเภทห้องบรรจุ และสถานที่เก็บรักษาก๊าซปิโตรเลียมเหลวประเภทโรงเก็บ ตามกฎหมายว่าด้วยการควบคุมน้ำมันเชื้อเพลิง
 - (๔) เลี้ยงช้าง ม้า โค กระบือ สุกร แพะ แกะ ห่าน เป็ด ไก่ ฝูง จระเข้ หรือสัตว์ป่า ตามกฎหมายว่าด้วยการสงวนและคุ้มครองสัตว์ป่า เพื่อการค้า
 - (๕) สุสานและฌาปนสถานตามกฎหมายว่าด้วยสุสานและฌาปนสถาน
 - (๖) จัดสรรที่ดินเพื่อประกอบอุตสาหกรรม
 - (๗) จัดสรรที่ดินเพื่อประกอบพาณิชย์กรรม
 - (๘) การอยู่อาศัยหรือประกอบพาณิชย์กรรมประเภทอาคารขนาดใหญ่
 - (๙) การอยู่อาศัยประเภทอาคารชุด หอพัก หรืออาคารอยู่อาศัยรวม
 - (๑๐) สถานสงเคราะห์หรือรับเลี้ยงสัตว์
 - (๑๑) ไซโลเก็บผลิตผลทางการเกษตร
 - (๑๒) กำจัดมูลฝอย
 - (๑๓) ซื่อขายหรือเก็บเศษวัสดุ
- การใช้ประโยชน์ที่ดินประเภทนี้ ให้เป็นไปดังต่อไปนี้
- (๑) ให้ดำเนินการหรือประกอบกิจการได้ในอาคารที่มีพื้นที่ทั้งหมดรวมกันไม่เกิน ๑,๐๐๐ ตารางเมตร และมีความสูงไม่เกิน ๑๒ เมตร
 - (๒) ในระยะ ๕๐ เมตร จากแนวชายฝั่งทะเล ให้ดำเนินการหรือประกอบกิจการได้ในอาคารที่มีพื้นที่อาคารรวมกันไม่เกิน ๓๐๐ ตารางเมตร และมีความสูงไม่เกิน ๖ เมตร และให้มีที่ว่างตามแนวนานแนวชายฝั่งตามสภาพธรรมชาติของทะเลไม่น้อยกว่า ๑๒ เมตร
 - (๓) ที่ดินบริเวณพื้นที่ชุมชนบ้านใต้ ในระยะ ๕๐ เมตร จากแนวชายฝั่งทะเล ที่วัดจากแนวศูนย์กลางท่าเทียบเรือประมงไปทางทิศตะวันตก เป็นระยะ ๒๐๐ เมตร และไปทางทิศตะวันออก จนจดคลองบางด้วน ให้ดำเนินการหรือประกอบกิจการได้ในอาคารที่มีพื้นที่อาคารรวมกันไม่เกิน ๑๕๐ ตารางเมตร และมีความสูงไม่เกิน ๖ เมตร
 - (๔) ให้มีที่ว่างตามแนวนานริมฝั่งตามสภาพธรรมชาติของลำคลองหรือแหล่งน้ำสาธารณะไม่น้อยกว่า ๖ เมตร เว้นแต่เป็นการก่อสร้างเพื่อการคมนาคมทางน้ำหรือการสาธารณสุขโรค
- ข้อ ๘ ที่ดินประเภทที่อยู่อาศัยหนาแน่นปานกลาง ให้ใช้ประโยชน์ที่ดินเพื่อการอยู่อาศัย โรงแรม สถาบันราชการ การสาธารณสุขโรคและสาธารณสุขการเป็นส่วนใหญ่ สำหรับการให้ประโยชน์ที่ดินเพื่อกิจการอื่น ให้ใช้ได้ไม่เกินร้อยละยี่สิบของแปลงที่ดินที่ยื่นขออนุญาต

ที่ดินประเภทนี้ ห้ามใช้ประโยชน์ที่ดินเพื่อกิจการตามที่กำหนด ดังต่อไปนี้

(๑) โรงงานทุกจำพวกตามกฎหมายว่าด้วยโรงงาน เว้นแต่โรงงานตามประเภท ชนิด และ จำพวกที่กำหนดให้ดำเนินการได้ตามบัญชีท้ายกฎกระทรวงนี้ ที่อยู่ห่างจากแนวชายฝั่งทะเลไม่น้อยกว่า ๒๐๐ เมตร และโรงงานบำบัดน้ำเสียรวมของชุมชนที่เป็นของรัฐ

(๒) คลังน้ำมัน สถานที่เก็บรักษาน้ำมัน ลักษณะที่สาม สถานีบริการน้ำมันประเภท ก สถานีบริการน้ำมันประเภท ข สถานีบริการน้ำมันประเภท ค ลักษณะที่สอง สถานีบริการน้ำมัน ประเภท จ ลักษณะที่สอง และสถานีบริการน้ำมันประเภท ฉ ตามกฎหมายว่าด้วยการควบคุมน้ำมันเชื้อเพลิง เพื่อการจำหน่าย เว้นแต่เป็นสถานีบริการน้ำมันที่อยู่ห่างจากแนวชายฝั่งทะเลไม่น้อยกว่า ๒๐๐ เมตร

(๓) คลังก๊าซปิโตรเลียมเหลว สถานที่บรรจุก๊าซปิโตรเลียมเหลวประเภทโรงบรรจุ สถานที่ บรรจุก๊าซปิโตรเลียมเหลวประเภทห้องบรรจุ สถานที่เก็บรักษาก๊าซปิโตรเลียมเหลวประเภทโรงเก็บ และสถานีบริการก๊าซปิโตรเลียมเหลว ตามกฎหมายว่าด้วยการควบคุมน้ำมันเชื้อเพลิง เว้นแต่เป็นสถานี บริการก๊าซปิโตรเลียมเหลวที่อยู่ห่างจากแนวชายฝั่งทะเลไม่น้อยกว่า ๒๐๐ เมตร

(๔) เลี้ยงช้าง ม้า โค กระบือ สุกร แพะ แกะ ห่าน เป็ด ไก่ ฝูง กระจับปี่ หรือสัตว์ป่า ตามกฎหมายว่าด้วยการสงวนและคุ้มครองสัตว์ป่า เพื่อการค้า

(๕) สุสานและฌาปนสถานตามกฎหมายว่าด้วยสุสานและฌาปนสถาน

(๖) จัดสรรที่ดินเพื่อประกอบอุตสาหกรรม

(๗) การอยู่อาศัยหรือประกอบพาณิชยกรรมประเภทอาคารขนาดใหญ่พิเศษ

(๘) ไซโลเก็บผลผลิตทางการเกษตร

(๙) กำจัดมูลฝอย

(๑๐) ซื่อขายหรือเก็บเศษวัสดุ

การใช้ประโยชน์ที่ดินประเภทนี้ ให้เป็นไปดังต่อไปนี้

(๑) ให้ดำเนินการหรือประกอบกิจการได้ในอาคารที่มีพื้นที่ทั้งหมดรวมกันไม่เกิน ๒,๐๐๐ ตารางเมตร และมีความสูงไม่เกิน ๑๒ เมตร

(๒) ในระยะ ๕๐ เมตร จากแนวชายฝั่งทะเล ให้ดำเนินการหรือประกอบกิจการได้ในอาคาร ที่มีพื้นที่อาคารรวมกันไม่เกิน ๒๐๐ ตารางเมตร และมีความสูงไม่เกิน ๖ เมตร และให้มีที่ว่าง ตามแนวนานแนวชายฝั่งตามสภาพธรรมชาติของทะเลไม่น้อยกว่า ๑๒ เมตร

(๓) ให้มีที่ว่างตามแนวนานริมฝั่งตามสภาพธรรมชาติของลำคลองหรือแหล่งน้ำสาธารณะ ไม่น้อยกว่า ๖ เมตร เว้นแต่เป็นการก่อสร้างเพื่อการคมนาคมทางน้ำหรือการสาธารณสุข

ข้อ ๙ ที่ดินประเภทพาณิชยกรรมและที่อยู่อาศัยหนาแน่นมาก ให้ใช้ประโยชน์ที่ดิน เพื่อพาณิชยกรรม การอยู่อาศัย โรงแรม สถาบันราชการ การสาธารณสุขและสาธารณูปโภคเป็นส่วนใหญ่ สำหรับการใช้ประโยชน์ที่ดินเพื่อกิจการอื่น ให้ใช้ได้ไม่เกินร้อยละสิบห้าของแปลงที่ดินที่ยื่นขออนุญาต

ที่ดินประเภทนี้ ห้ามใช้ประโยชน์ที่ดินเพื่อกิจการตามที่กำหนด ดังต่อไปนี้

(๑) โรงงานทุกจำพวกตามกฎหมายว่าด้วยโรงงาน เว้นแต่โรงงานตามประเภท ชนิด และจำพวกที่กำหนดให้ดำเนินการได้ตามบัญชีท้ายกฎกระทรวงนี้ ที่อยู่ห่างจากแนวชายฝั่งทะเลไม่น้อยกว่า ๒๐๐ เมตร และโรงงานบำบัดน้ำเสียรวมของชุมชนที่เป็นของรัฐ

(๒) คลังน้ำมัน สถานที่เก็บรักษาน้ำมัน ลักษณะที่สาม สถานีบริการน้ำมันประเภท ก สถานีบริการน้ำมันประเภท ข สถานีบริการน้ำมันประเภท ค ลักษณะที่สอง สถานีบริการน้ำมันประเภท จ ลักษณะที่สอง และสถานีบริการน้ำมันประเภท ฉ ตามกฎหมายว่าด้วยการควบคุมน้ำมันเชื้อเพลิงเพื่อการจำหน่าย

(๓) คลังก๊าซปิโตรเลียมเหลว สถานที่บรรจุก๊าซปิโตรเลียมเหลวประเภทโรงบรรจุ สถานที่บรรจุก๊าซปิโตรเลียมเหลวประเภทห้องบรรจุ สถานที่เก็บรักษาก๊าซปิโตรเลียมเหลวประเภทโรงเก็บ และสถานีบริการก๊าซปิโตรเลียมเหลว ตามกฎหมายว่าด้วยการควบคุมน้ำมันเชื้อเพลิง

(๔) เลี้ยงช้าง ม้า โค กระบือ สุกร แพะ แกะ ห่าน เป็ด ไก่ ฝูง จระเข้ หรือสัตว์ป่า ตามกฎหมายว่าด้วยการสงวนและคุ้มครองสัตว์ป่า เพื่อการค้า

(๕) สุสานและฌาปนสถานตามกฎหมายว่าด้วยสุสานและฌาปนสถาน

(๖) จัดสรรที่ดินเพื่อประกอบอุตสาหกรรม

(๗) สถานสงเคราะห์หรือรับเลี้ยงสัตว์

(๘) ไซโลเก็บผลิตผลทางการเกษตร

(๙) กำจัดมูลฝอย

(๑๐) ซื้อมายหรือเก็บเศษวัสดุ

การใช้ประโยชน์ที่ดินประเภทนี้ ให้เป็นไปดังต่อไปนี้

(๑) ให้ดำเนินการหรือประกอบกิจการได้ในอาคารที่มีพื้นที่ทั้งหมดรวมกันไม่เกิน ๒,๐๐๐ ตารางเมตร และมีความสูงไม่เกิน ๑๒ เมตร

(๒) ในระยะ ๕๐ เมตร จากแนวชายฝั่งทะเล ให้ดำเนินการหรือประกอบกิจการได้ในอาคารที่มีพื้นที่อาคารรวมกันไม่เกิน ๑๕๐ ตารางเมตร และมีความสูงไม่เกิน ๖ เมตร และให้มีที่ว่างตามแนวนานแนวชายฝั่งตามสภาพธรรมชาติของทะเลไม่น้อยกว่า ๑๒ เมตร

(๓) ที่ดินบริเวณพื้นที่ชุมชนโฉลกหล้า ในระยะ ๕๐ เมตร จากแนวชายฝั่งทะเล ที่วัดจากแนวศูนย์กลางท่าเทียบเรือประมงไปทางทิศตะวันออก เป็นระยะ ๒๐๐ เมตร และไปทางทิศตะวันตก เป็นระยะ ๓๐๐ เมตร ให้ดำเนินการหรือประกอบกิจการได้ในอาคารที่มีพื้นที่อาคารรวมกันไม่เกิน ๓๐๐ ตารางเมตร และมีความสูงไม่เกิน ๖ เมตร

(๔) ให้มีที่ว่างตามแนวนานริมฝั่งตามสภาพธรรมชาติของลำคลองหรือแหล่งน้ำสาธารณะไม่น้อยกว่า ๖ เมตร เว้นแต่เป็นการก่อสร้างเพื่อการคมนาคมทางน้ำหรือการสาธารณสุข

ข้อ ๑๐ ที่ดินประเภทชนบทและเกษตรกรรม ให้ใช้ประโยชน์ที่ดินเพื่อเกษตรกรรมหรือเกี่ยวข้องกับเกษตรกรรม การอยู่อาศัย สถาบันราชการ การสาธารณูปโภคและสาธารณูปการเป็นส่วนใหญ่ สำหรับการให้ประโยชน์ที่ดินเพื่อกิจการอื่น ให้ใช้ได้ไม่เกินร้อยละสามสิบของแปลงที่ดินที่ยื่นขออนุญาตที่ดินประเภทนี้ ห้ามใช้ประโยชน์ที่ดินเพื่อกิจการตามที่กำหนด ดังต่อไปนี้

(๑) โรงงานทุกจำพวกตามกฎหมายว่าด้วยโรงงาน เว้นแต่โรงงานตามประเภท ชนิด และจำพวกที่กำหนดให้ดำเนินการได้ตามบัญชีท้ายกฎกระทรวงนี้ และโรงงานปรับปรุงสภาพของเสียรวม โรงงานประกอบกิจการเกี่ยวกับการคัดแยกหรือฝังกลบสิ่งปฏิกูลหรือวัสดุที่ไม่ใช้แล้วที่มีลักษณะและคุณสมบัติตามที่กำหนดไว้ในกฎกระทรวง ฉบับที่ ๒ (พ.ศ. ๒๕๓๕) ออกตามความในพระราชบัญญัติโรงงาน พ.ศ. ๒๕๓๕ ที่อยู่ห่างจากแนวชายฝั่งทะเลไม่น้อยกว่า ๕๐๐ เมตร และไม่อยู่ในบริเวณต้นน้ำของแหล่งน้ำตามธรรมชาติ ทั้งนี้ การประกอบกิจการโรงงานในที่ดินบริเวณหมายเลข ๔.๘ และหมายเลข ๔.๑๒ ให้เป็นไปตามประเภท ชนิด และจำพวกที่กำหนดให้ดำเนินการได้ตามบัญชีท้ายกฎกระทรวงนี้

(๒) คลังน้ำมัน สถานที่เก็บรักษาน้ำมัน ลักษณะที่สาม สถานีบริการน้ำมันประเภท ก สถานีบริการน้ำมันประเภท ข สถานีบริการน้ำมันประเภท ค ลักษณะที่สอง สถานีบริการน้ำมันประเภท จ ลักษณะที่สอง และสถานีบริการน้ำมันประเภท ฉ ตามกฎหมายว่าด้วยการควบคุมน้ำมันเชื้อเพลิงเพื่อการจำหน่าย เว้นแต่เป็นสถานีบริการน้ำมันที่อยู่ห่างจากแนวชายฝั่งทะเลไม่น้อยกว่า ๕๐๐ เมตร

(๓) คลังก๊าซปิโตรเลียมเหลว สถานที่บรรจุก๊าซปิโตรเลียมเหลวประเภทโรงบรรจุ สถานที่เก็บรักษาถังปิโตรเลียมเหลวประเภทสถานที่ใช้ สถานที่เก็บรักษาถังปิโตรเลียมเหลวประเภทร้านจำหน่าย สถานที่เก็บรักษาถังปิโตรเลียมเหลวประเภทโรงเก็บ และสถานีบริการก๊าซปิโตรเลียมเหลว ตามกฎหมายว่าด้วยการควบคุมน้ำมันเชื้อเพลิง เว้นแต่เป็นสถานที่เก็บรักษาถังปิโตรเลียมเหลวประเภทสถานที่ใช้ สถานที่เก็บรักษาถังปิโตรเลียมเหลวประเภทร้านจำหน่าย และสถานีบริการก๊าซปิโตรเลียมเหลวที่อยู่ห่างจากแนวชายฝั่งทะเลไม่น้อยกว่า ๕๐๐ เมตร

(๔) เลี้ยงสัตว์ทุกชนิดเพื่อการค้าในระยะ ๒,๐๐๐ เมตร จากแนวชายฝั่งทะเล

(๕) โรงมหรสพตามกฎหมายว่าด้วยการควบคุมอาคาร

(๖) จัดสรรที่ดินเพื่อประกอบอุตสาหกรรม

(๗) จัดสรรที่ดินเพื่อประกอบพาณิชยกรรม

(๘) จัดสรรที่ดินเพื่อการอยู่อาศัย

(๙) การอยู่อาศัยหรือประกอบพาณิชยกรรมประเภทอาคารขนาดใหญ่

(๑๐) การอยู่อาศัยหรือประกอบพาณิชยกรรมประเภทห้องแถวหรือตึกแถว

(๑๑) การอยู่อาศัยประเภทอาคารชุด หรือหอพัก

(๑๒) ซื่อขายหรือเก็บเศษวัสดุ

(๑๓) กิจการค้าซึ่งอาจเป็นอันตรายต่อสุขภาพตามกฎหมายว่าด้วยการสาธารณสุข

การใช้ประโยชน์ที่ดินประเภทนี้ ให้เป็นไปดังต่อไปนี้

(๑) ให้ดำเนินการหรือประกอบกิจการได้ในอาคารที่มีพื้นที่ทั้งหมดรวมกันไม่เกิน ๓๐๐ ตารางเมตร และมีความสูงไม่เกิน ๑๒ เมตร

(๒) ในระยะ ๕๐ เมตร จากแนวชายฝั่งทะเล ให้ดำเนินการหรือประกอบกิจการได้ในอาคารที่มีพื้นที่อาคารรวมกันไม่เกิน ๑๕๐ ตารางเมตร และมีความสูงไม่เกิน ๖ เมตร และให้มีที่ว่างตามแนวนานแนวชายฝั่งตามสภาพธรรมชาติของทะเลไม่น้อยกว่า ๑๒ เมตร

(๓) การขุดดินและถมดินในที่ดินบริเวณหมายเลข ๔.๘ และหมายเลข ๔.๑๒ ให้มีที่ว่างตามแนวนานระยะ ๑๐๐ เมตร กับริมเขตทางถนนสาธารณะและริมฝั่งตามสภาพธรรมชาติของลำคลองหรือแหล่งน้ำสาธารณะ

(๔) ให้มีที่ว่างตามแนวนานริมฝั่งตามสภาพธรรมชาติของลำคลองหรือแหล่งน้ำสาธารณะไม่น้อยกว่า ๖ เมตร เว้นแต่เป็นการก่อสร้างเพื่อการคมนาคมทางน้ำหรือการสาธารณูปโภค

ข้อ ๑๑ ที่ดินประเภทที่โล่งเพื่อนันทนาการและการรักษาคุณภาพสิ่งแวดล้อมเฉพาะที่ดินซึ่งเป็นของรัฐ ให้ใช้ประโยชน์ที่ดินเพื่อนันทนาการหรือเกี่ยวข้องกับนันทนาการ การรักษาคุณภาพสิ่งแวดล้อม โรงงานบำบัดน้ำเสียรวมของชุมชน หรือสาธารณประโยชน์เท่านั้น

ที่ดินประเภทนี้ซึ่งเอกชนเป็นเจ้าของหรือผู้ครอบครองโดยชอบด้วยกฎหมาย ให้ใช้ประโยชน์ที่ดินเพื่อนันทนาการหรือเกี่ยวข้องกับนันทนาการ การรักษาคุณภาพสิ่งแวดล้อม การอยู่อาศัย การเพาะปลูก การสาธารณูปโภคและสาธารณูปการ หรือสาธารณประโยชน์เท่านั้น และห้ามใช้ประโยชน์ที่ดินเพื่อกิจการตามที่กำหนด ดังต่อไปนี้

(๑) จัดสรรที่ดินเพื่อการอยู่อาศัย

(๒) การอยู่อาศัยประเภทห้องแถว ตึกแถว หรือบ้านแถว

(๓) การอยู่อาศัยประเภทอาคารชุด หรือหอพัก

การใช้ประโยชน์ที่ดินประเภทนี้ ให้เป็นไปดังต่อไปนี้

(๑) ในระยะ ๕๐ เมตร จากแนวชายฝั่งทะเล ให้ดำเนินการหรือประกอบกิจการได้ในอาคารที่มีพื้นที่อาคารรวมกันไม่เกิน ๑๐๐ ตารางเมตร และมีความสูงไม่เกิน ๖ เมตร และให้มีที่ว่างตามแนวนานแนวชายฝั่งตามสภาพธรรมชาติของทะเลไม่น้อยกว่า ๑๒ เมตร

(๒) ในระยะเกินกว่า ๕๐ เมตร จากแนวชายฝั่งทะเล ให้ดำเนินการหรือประกอบกิจการได้ในอาคารที่มีพื้นที่อาคารรวมกันไม่เกิน ๑๕๐ ตารางเมตร และมีความสูงไม่เกิน ๑๒ เมตร

(๓) ที่ดินเพื่อการอยู่อาศัยตามวรรคสอง ให้ใช้ได้ไม่เกินร้อยละสามสิบของแปลงที่ดินที่ยื่นขออนุญาต

ข้อ ๑๒ ที่ดินประเภทอนุรักษ์ป่าไม้ ให้ใช้ประโยชน์ที่ดินเพื่อการสงวนและคุ้มครองดูแลรักษาหรือบำรุงป่าไม้ สัตว์ป่า ต้นน้ำ ลำธาร และทรัพยากรธรรมชาติอื่น ๆ ตามมติคณะรัฐมนตรี และกฎหมายเกี่ยวกับการป่าไม้ การสงวนและคุ้มครองสัตว์ป่า และการส่งเสริมและรักษาคุณภาพสิ่งแวดล้อมแห่งชาติเท่านั้น

ที่ดินประเภทนี้ซึ่งเอกชนเป็นเจ้าของหรือผู้ครอบครองโดยชอบด้วยกฎหมาย ให้ใช้ประโยชน์ที่ดินเพื่อเกษตรกรรมหรือเกี่ยวข้องกับเกษตรกรรม การอยู่อาศัย หรือสาธารณประโยชน์เท่านั้น และห้ามใช้ประโยชน์ที่ดินเพื่อกิจการตามที่กำหนด ดังต่อไปนี้

- (๑) จัดสรรที่ดินเพื่อการอยู่อาศัย
- (๒) การอยู่อาศัยประเภทอาคารขนาดใหญ่
- (๓) การอยู่อาศัยประเภทห้องแถว ตึกแถว หรือบ้านแถว
- (๔) การอยู่อาศัยประเภทอาคารชุด หรือหอพัก

การใช้ประโยชน์ที่ดินประเภทนี้ ให้เป็นไปตามต่อไปนี้

(๑) ให้ดำเนินการหรือประกอบกิจการได้ในอาคารที่มีพื้นที่ทั้งหมดรวมกันไม่เกิน ๓๐๐ ตารางเมตร และมีความสูงไม่เกิน ๑๒ เมตร

(๒) ให้มีที่ว่างตามแนวนานริมน้ำตามสภาพธรรมชาติของลำคลองหรือแหล่งน้ำสาธารณะไม่น้อยกว่า ๖ เมตร เว้นแต่เป็นการก่อสร้างเพื่อการคมนาคมทางน้ำหรือการสาธารณสุข

(๓) ที่ดินเพื่อการอยู่อาศัยตามวรรคสอง ให้ใช้ได้ไม่เกินร้อยละสามสิบของแปลงที่ดินที่ยื่นขออนุญาต

ข้อ ๑๓ ที่ดินประเภทสถาบันการศึกษา ให้ใช้ประโยชน์ที่ดินเพื่อการศึกษาหรือเกี่ยวข้องกับการศึกษา สถาบันราชการ หรือสาธารณประโยชน์เท่านั้น และให้ดำเนินการหรือประกอบกิจการได้ในอาคารที่มีความสูงไม่เกิน ๑๒ เมตร

ข้อ ๑๔ ที่ดินประเภทที่โล่งเพื่อการรักษาคุณภาพสิ่งแวดล้อม ให้ใช้ประโยชน์ที่ดินเพื่อการรักษาคุณภาพสิ่งแวดล้อม การเพาะเลี้ยงสัตว์น้ำ การประมงชายฝั่ง หรือสาธารณประโยชน์เท่านั้น และให้ดำเนินการหรือประกอบกิจการได้ในอาคารที่มีความสูงไม่เกิน ๑๒ เมตร

ที่ดินบริเวณอ่าววกตุ่มที่วัดจากแนวกิ่งกลางปากคลองท่าทอนเลาะไปทางทิศเหนือ เป็นระยะ ๓๐๐ เมตร ไปทางทิศใต้ เป็นระยะ ๓๐๐ เมตร และไปทางทิศตะวันตก เป็นระยะ ๓๐๐ เมตร ให้ใช้ประโยชน์ที่ดินเพื่อการดูแลรักษาหรือการปลูกป่าชายเลนเท่านั้น

ข้อ ๑๕ ที่ดินประเภทอนุรักษ์เพื่อส่งเสริมเอกลักษณ์ศิลปวัฒนธรรมไทย ให้ใช้ประโยชน์ที่ดินเพื่อการอนุรักษ์หรือเกี่ยวข้องกับการอนุรักษ์เพื่อส่งเสริมเอกลักษณ์ศิลปวัฒนธรรมไทย สถาบันราชการ หรือสาธารณประโยชน์เท่านั้น และให้ดำเนินการหรือประกอบกิจการได้ในอาคารที่มีความสูงไม่เกิน ๑๒ เมตร

ข้อ ๑๖ ที่ดินประเภทสถาบันศาสนา ให้ใช้ประโยชน์ที่ดินเพื่อการศึกษาหรือเกี่ยวข้องกับการศาสนา การศึกษา สถาบันราชการ หรือสาธารณประโยชน์เท่านั้น และให้ดำเนินการหรือประกอบกิจการได้ในอาคารที่มีความสูงไม่เกิน ๑๒ เมตร

ข้อ ๑๗ ที่ดินประเภทสถาบันราชการ การสาธารณสุขและสาธารณูปการ ให้ใช้ประโยชน์ที่ดินเพื่อกิจการของรัฐ กิจการเกี่ยวกับการสาธารณสุขและสาธารณูปการ หรือสาธารณประโยชน์เท่านั้น และให้ดำเนินการหรือประกอบกิจการได้ในอาคารที่มีความสูงไม่เกิน ๑๒ เมตร

ข้อ ๑๘ การใช้ประโยชน์ที่ดินตามแผนผังแสดงโครงการคมนาคมและขนส่งทำয়กฎกระทรวงนี้ ห้ามใช้ประโยชน์ที่ดินเพื่อกิจการอื่น นอกจากกิจการตามที่กำหนดดังต่อไปนี้

(๑) การสร้างถนนหรือเกี่ยวข้องกับถนน และการสาธารณูปโภคและสาธารณูปการ

(๒) การสร้างรั้วหรือกำแพง

(๓) เกษตรกรรมหรือเกี่ยวข้องกับเกษตรกรรมที่มีความสูงของอาคารไม่เกิน ๖ เมตร หรือ ไม่ใช่อาคารขนาดใหญ่

ข้อ ๑๙ ให้ผู้มีอำนาจหน้าที่ในการควบคุมการก่อสร้างอาคารหรือการประกอบกิจการ ในเขตผังเมืองรวมปฏิบัติการให้เป็นไปตามกฎกระทรวงนี้

ให้ไว้ ณ วันที่ ๑๐ เมษายน พ.ศ. ๒๕๕๘

พลเอก อนุพงษ์ เผ่าจินดา

รัฐมนตรีว่าการกระทรวงมหาดไทย

ลำดับที่	ประเภทหรือชนิดของโรงงาน	ที่ดินประเภท											หมายเหตุ		
		พาณิชยกรรมและที่อยู่อาศัยหนาแน่นมาก			ที่อยู่อาศัยหนาแน่นปานกลาง			ที่อยู่อาศัยหนาแน่นน้อย			ชนบทและเกษตรกรรม				
		โรงงานจำพวกที่			โรงงานจำพวกที่			โรงงานจำพวกที่			โรงงานจำพวกที่				
		๑	๒	๓	๑	๒	๓	๑	๒	๓	๑	๒		๓	
	(๔) การดูทราย													ได้*	
	(๕) การลำเลียงหิน กรวด ทราย หรือดิน ด้วยระบบสายพานลำเลียง													ได้*	
๔	โรงงานประกอบกิจการเกี่ยวกับสัตว์ซึ่งมีใช้สัตว์น้ำ อย่างใดอย่างหนึ่งหรือหลายอย่าง ดังต่อไปนี้														
	(๑) การฆ่าสัตว์														ได้
	(๒) การถนอมเนื้อสัตว์โดยวิธีอบ รมควัน ใส่เกลือ ดอง ตากแห้ง หรือทำให้เยือกแข็งโดยฉับพลันหรือเหือดแห้ง									ได้		ได้	ได้		
	(๓) การทำผลิตภัณฑ์อาหารสำเร็จรูปจากเนื้อสัตว์ มันสัตว์ หนังสัตว์ หรือสารที่สกัดจากไขสัตว์หรือกระดูกสัตว์												ได้		
	(๖) การล้าง ขำ แหะ แกะ ต้ม นึ่ง ทอด หรือบดสัตว์ หรือส่วนหนึ่งส่วนใดของสัตว์													ได้	
	(๗) การทำผลิตภัณฑ์จากไข่เพื่อใช้ประกอบเป็นอาหาร เช่น ไข่เค็ม ไข่เยี่ยวม้า ไข่ผง ไข่เหลวเยือกแข็ง หรือ ไข่เหลวแช่เย็น	ได้			ได้					ได้		ได้	ได้		

ลำดับที่	ประเภทหรือชนิดของโรงงาน	ที่ดินประเภท												หมายเหตุ
		พาณิชยกรรมและที่อยู่อาศัยหนาแน่นมาก			ที่อยู่อาศัยหนาแน่นปานกลาง			ที่อยู่อาศัยหนาแน่นน้อย			ชนบทและเกษตรกรรม			
		โรงงานจำพวกที่			โรงงานจำพวกที่			โรงงานจำพวกที่			โรงงานจำพวกที่			
		๑	๒	๓	๑	๒	๓	๑	๒	๓	๑	๒	๓	
๖	โรงงานประกอบกิจการเกี่ยวกับสัตว์น้ำ ใดๆอย่างหนึ่งหรือหลายอย่าง ดังต่อไปนี้													
	(๒) การถนอมสัตว์น้ำโดยวิธีอบ ร่มควัน ใส่เกลือ ดอง ตากแห้ง หรือทำให้เยือกแข็งโดยฉับพลันหรือเหือดแห้ง								ได้			ได้	ได้	
	(๓) การทำผลิตภัณฑ์อาหารสำเร็จรูปจากสัตว์น้ำ หนึ่งหรือไขมันสัตว์น้ำ												ได้	
	(๕) การล้าง ขำ แหะ แคะ ต้ม นึ่ง ทอด หรือบดสัตว์น้ำ												ได้	
๗	โรงงานประกอบกิจการเกี่ยวกับน้ำมันจากพืช หรือสัตว์ หรือไขมันจากสัตว์ ใดๆอย่างหนึ่งหรือหลายอย่าง ดังต่อไปนี้													
	(๑) การสกัดน้ำมันจากพืช หรือสัตว์ หรือไขมันจากสัตว์													ได้
	(๔) การทำน้ำมันจากพืช หรือสัตว์ หรือไขมันจากสัตว์ ให้บริสุทธิ์ (เฉพาะไบโอดีเซล)													ได้
๘	โรงงานประกอบกิจการเกี่ยวกับผัก พืช หรือผลไม้ ใดๆอย่างหนึ่งหรือหลายอย่าง ดังต่อไปนี้													
	(๑) การทำอาหารหรือเครื่องดื่มน้ำจากผัก พืช หรือผลไม้ และบรรจุในภาชนะที่ผนึกและอากาศเข้าไม่ได้					ได้				ได้			ได้	ได้

ลำดับที่	ประเภทหรือชนิดของโรงงาน	ที่ดินประเภท											หมายเหตุ	
		พาณิชยกรรมและที่อยู่อาศัยหนาแน่นมาก			ที่อยู่อาศัยหนาแน่นปานกลาง			ที่อยู่อาศัยหนาแน่นน้อย			ชนบทและเกษตรกรรม			
		โรงงานจำพวกที่			โรงงานจำพวกที่			โรงงานจำพวกที่			โรงงานจำพวกที่			
		๑	๒	๓	๑	๒	๓	๑	๒	๓	๑	๒		๓
	(๒) การถนอมผัก พืช หรือผลไม้โดยวิธีกวน ตากแห้ง ดอง หรือทำให้เยือกแข็งโดยฉับพลันหรือเหือดแห้ง				ได้			ได้			ได้	ได้		
๑๐	โรงงานประกอบกิจการเกี่ยวกับอาหารจากแป้ง อย่างใดอย่างหนึ่งหรือหลายอย่าง ดังต่อไปนี้													
	(๑) การทำขนมปังหรือขนมเค้ก	ได้												
	(๒) การทำขนมปังกรอบหรือขนมอบแห้ง	ได้			ได้			ได้	ได้		ได้	ได้		
	(๓) การทำผลิตภัณฑ์อาหารจากแป้งเป็นเส้น เม็ด หรือชิ้น	ได้			ได้			ได้	ได้		ได้	ได้		
๑๑	โรงงานประกอบกิจการเกี่ยวกับน้ำตาลซึ่งทำจากอ้อย บีช หญ้าหวาน หรือพืชอื่นที่ให้ความหวาน อย่างใดอย่างหนึ่ง หรือหลายอย่าง ดังต่อไปนี้													
	(๑) การทำน้ำเชื่อม										ได้	ได้		
	(๗) การทำน้ำตาลจากน้ำหวานของต้นมะพร้าว ต้นตาลโตนด หรือพืชอื่น ๆ ซึ่งมีไซอ้อย							ได้			ได้			
๑๒	โรงงานประกอบกิจการเกี่ยวกับชา กาแฟ โกโก้ ช็อกโกแลต หรือขนมหวาน อย่างใดอย่างหนึ่งหรือหลายอย่าง ดังต่อไปนี้													
	(๒) การคั่ว บด หรือปนกาแฟหรือการทำกาแฟผง					ได้			ได้			ได้		
	(๔) การทำช็อกโกแลต ช็อกโกแลตผง หรือขนมจากช็อกโกแลต				ได้			ได้			ได้	ได้		

ลำดับที่	ประเภทหรือชนิดของโรงงาน	ที่ดินประเภท											หมายเหตุ	
		พาณิชยกรรมและที่อยู่อาศัยหนาแน่นมาก			ที่อยู่อาศัยหนาแน่นปานกลาง			ที่อยู่อาศัยหนาแน่นน้อย			ชนบทและเกษตรกรรม			
		โรงงานจำพวกที่			โรงงานจำพวกที่			โรงงานจำพวกที่			โรงงานจำพวกที่			
		๑	๒	๓	๑	๒	๓	๑	๒	๓	๑	๒		๓
	(๕) การทำแก๊กฮวยผง ชิงผง หรือเครื่องตีชนิดผงจากพืชอื่น ๆ				ได้			ได้			ได้	ได้		
	(๗) การเชื่อมหรือเชื่อมผลไม้หรือเปลือกผลไม้หรือการเคลือบผลไม้หรือเปลือกผลไม้ด้วยน้ำตาล				ได้			ได้			ได้	ได้		
	(๘) การอบหรือคั่วถั่วหรือเมล็ดผลไม้ (Nuts) หรือการเคลือบถั่วหรือเมล็ดผลไม้ (Nuts) ด้วยน้ำตาล กาแฟ โกโก้ หรือช็อกโกแลต				ได้			ได้			ได้	ได้		
	(๑๐) การทำลูกกวาดหรือทอฟฟี่				ได้			ได้			ได้	ได้		
	(๑๑) การทำไอศกรีม				ได้			ได้			ได้	ได้		
๑๓	โรงงานประกอบกิจการเกี่ยวกับเครื่องปรุงหรือเครื่องประกอบอาหาร อย่างใดอย่างหนึ่งหรือหลายอย่าง ดังต่อไปนี้													
	(๖) การทำน้ำมันสลัด	ได้			ได้			ได้			ได้	ได้		
	(๗) การบดหรือป่นเครื่องเทศ	ได้			ได้			ได้			ได้	ได้		
	(๘) การทำพริกป่น พริกไทยป่น หรือเครื่องแกง	ได้			ได้			ได้			ได้	ได้		
๑๔	โรงงานประกอบกิจการเกี่ยวกับการทำน้ำแข็ง หรือตัด ซอย บด หรือย่อยน้ำแข็ง								ได้			ได้	ได้	

ลำดับที่	ประเภทหรือชนิดของโรงงาน	ที่ดินประเภท											หมายเหตุ	
		พาณิชยกรรมและที่อยู่อาศัยหนาแน่นมาก			ที่อยู่อาศัยหนาแน่นปานกลาง			ที่อยู่อาศัยหนาแน่นน้อย			ชนบทและเกษตรกรรม			
		โรงงานจำพวกที่			โรงงานจำพวกที่			โรงงานจำพวกที่			โรงงานจำพวกที่			
		๑	๒	๓	๑	๒	๓	๑	๒	๓	๑	๒		๓
	(๒) การหั่น ผสม รีดให้เป็นแผ่น หรือตัดแผ่นยางธรรมชาติ ซึ่งมีใช้การทำในสวนยางหรือป่า											ได้		
๕๕	โรงงานผลิตผลิตภัณฑ์เครื่องกระเบื้องเคลือบ เครื่องปั้นดินเผา หรือเครื่องดินเผา และรวมถึงการเตรียมวัสดุเพื่อการดังกล่าว							ได้	ได้		ได้	ได้		
๕๗	โรงงานประกอบกิจการเกี่ยวกับซีเมนต์ ปูนขาว หรือปูนปลาสเตอร์ อย่างไม่อย่างหนึ่งหรือหลายอย่าง ดังต่อไปนี้ (๓) การผสมซีเมนต์ ปูนขาว หรือปูนปลาสเตอร์อย่างใดอย่างหนึ่งหรือหลายอย่างเข้าด้วยกัน หรือการผสมซีเมนต์ ปูนขาว หรือปูนปลาสเตอร์อย่างใดอย่างหนึ่งหรือหลายอย่างเข้ากับวัสดุอื่น												ได้	
๕๘	โรงงานประกอบกิจการเกี่ยวกับผลิตภัณฑ์โลหะ อย่างไม่อย่างหนึ่งหรือหลายอย่าง ดังต่อไปนี้ (๑) การทำผลิตภัณฑ์คอนกรีต ผลิตภัณฑ์คอนกรีตผสมผลิตภัณฑ์ยิปซัม หรือผลิตภัณฑ์ปูนปลาสเตอร์											ได้	ได้	
๖๒	โรงงานผลิต ตบแต่ง ดัดแปลง หรือซ่อมแซมเครื่องเรือนหรือเครื่องตบแต่งภายในอาคารที่ทำจากโลหะหรือโลหะเป็นส่วนใหญ่ และรวมถึงส่วนประกอบหรืออุปกรณ์ของเครื่องเรือนหรือเครื่องตบแต่งดังกล่าว	ได้			ได้			ได้			ได้	ได้		

ลำดับที่	ประเภทหรือชนิดของโรงงาน	ที่ดินประเภท												หมายเหตุ				
		พาณิชยกรรมและที่อยู่อาศัยหนาแน่นมาก			ที่อยู่อาศัยหนาแน่นปานกลาง			ที่อยู่อาศัยหนาแน่นน้อย			ชนบทและเกษตรกรรม							
		โรงงานจำพวกที่			โรงงานจำพวกที่			โรงงานจำพวกที่			โรงงานจำพวกที่							
		๑	๒	๓	๑	๒	๓	๑	๒	๓	๑	๒	๓					
๖๔	โรงงานประกอบกิจการเกี่ยวกับผลิตภัณฑ์โลหะ ใดๆ หนึ่งหรือหลายอย่าง ดังต่อไปนี้ (๑) การทำภาชนะบรรจุ (๒) การตัด พับ หรือม้วนโลหะ (๓) การกลึง เจาะ คว้าน กัด ไส เจียน หรือเชื่อมโลหะทั่วไป																	
๖๕	โรงงานผลิต ประกอบ ดัดแปลง หรือซ่อมแซมเครื่องยนต์ เครื่องกังหัน และรวมถึงส่วนประกอบหรืออุปกรณ์ของเครื่องยนต์หรือเครื่องกังหันดังกล่าว								ได้	ได้		ได้	ได้					
๖๙	โรงงานดัดแปลงหรือซ่อมแซมเครื่องคำนวณ เครื่องทำบัญชี เครื่องจักรสำหรับระบบบัตรเจาะ เครื่องจักรสำหรับใช้ในการคำนวณชนิดดิจิทัลหรือชนิดอนาล็อก หรือเครื่องอิเล็กทรอนิกส์สำหรับปฏิบัติกับข้อมูลที่เกี่ยวข้องกันหรืออุปกรณ์ (Digital or Analog Computers or Associated Electronic Data Processing Equipment or Accessories) เครื่องรวมราคาของขาย (Cash Registers) เครื่องพิมพ์ดีด เครื่องชั่งซึ่งมิใช่เครื่องชั่งที่ใช้ในห้องทดลองวิทยาศาสตร์ เครื่องอัดสำเนาซึ่งมิใช่เครื่องอัดสำเนาด้วยการถ่ายภาพ และรวมถึงส่วนประกอบหรืออุปกรณ์ของผลิตภัณฑ์ดังกล่าว	ได้			ได้				ได้	ได้		ได้	ได้					

ลำดับที่	ประเภทหรือชนิดของโรงงาน	ที่ดินประเภท											หมายเหตุ	
		พาณิชยกรรมและที่อยู่อาศัยหนาแน่นมาก			ที่อยู่อาศัยหนาแน่นปานกลาง			ที่อยู่อาศัยหนาแน่นน้อย			ชนบทและเกษตรกรรม			
		โรงงานจำพวกที่			โรงงานจำพวกที่			โรงงานจำพวกที่			โรงงานจำพวกที่			
		๑	๒	๓	๑	๒	๓	๑	๒	๓	๑	๒		๓
๗๒	โรงงานผลิต ประกอบ ดัดแปลง หรือซ่อมแซมเครื่องรับวิทยุ เครื่องรับโทรทัศน์ เครื่องกระจายเสียงหรือบันทึกเสียง เครื่องเล่นแผ่นเสียง เครื่องบันทึกคำบอก เครื่องบันทึกเสียงด้วยเทป เครื่องเล่นหรือเครื่องบันทึกแถบภาพ (วิดีโอทัศน์) แผ่นเสียง เทปแม่เหล็กที่ได้บันทึกเสียงแล้ว เครื่องโทรศัพท์หรือโทรเลขชนิดมีสายหรือไม่มีสาย เครื่องส่งวิทยุ เครื่องส่งโทรทัศน์ เครื่องรับส่งสัญญาณหรือจับสัญญาณ เครื่องเรดาร์ ผลิตภัณฑ์ที่เป็นตัวกึ่งนำหรือตัวกึ่งนำชนิดไวที่เกี่ยวข้อง (Semi - Conductor or Related Sensitive Semi - Conductor Devices) คาปาซิเตอร์หรือคอนเดนเซอร์ อิเล็กทรอนิกส์ชนิดคงที่หรือเปลี่ยนแปลงได้ (Fixed or Variable Electronic Capacitors or Condensers) เครื่องหรือหลอดเรดิโอกราฟ เครื่องหรือหลอดฟลูโรสโคป หรือเครื่องหรือหลอดเอกซเรย์ และรวมถึงการผลิตอุปกรณ์หรือชิ้นส่วนสำหรับใช้กับเครื่องอิเล็กทรอนิกส์ดังกล่าว	ได้			ได้			ได้	ได้		ได้	ได้		
๗๕	โรงงานประกอบกิจการเกี่ยวกับเรือ อย่างไม่อย่างหนึ่งหรือหลายอย่าง ดังต่อไปนี้ (๑) การต่อ ซ่อมแซม ทาสี หรือตอกหมันเรือในอู่ต่อเรือ นอกจากเรือยาง				ได้			ได้			ได้	ได้		
	(๒) การทำชิ้นส่วนพิเศษสำหรับเรือหรือเครื่องยนต์เรือ	ได้			ได้			ได้	ได้		ได้	ได้		

ลำดับที่	ประเภทหรือชนิดของโรงงาน	ที่ดินประเภท												หมายเหตุ				
		พาณิชยกรรมและที่อยู่อาศัยหนาแน่นมาก			ที่อยู่อาศัยหนาแน่นปานกลาง			ที่อยู่อาศัยหนาแน่นน้อย			ชนบทและเกษตรกรรม							
		โรงงานจำพวกที่			โรงงานจำพวกที่			โรงงานจำพวกที่			โรงงานจำพวกที่							
		๑	๒	๓	๑	๒	๓	๑	๒	๓	๑	๒	๓					
๗๘	โรงงานประกอบกิจการเกี่ยวกับจักรยานยนต์ จักรยานสามล้อหรือจักรยานสองล้อ ใดๆโดยหนึ่งหรือหลายอย่างดังต่อไปนี้ (๑) การสร้าง ประกอบ ดัดแปลง หรือเปลี่ยนแปลงสภาพจักรยานยนต์ จักรยานสามล้อ หรือจักรยานสองล้อ (๒) การทำชิ้นส่วนพิเศษหรืออุปกรณ์สำหรับจักรยานยนต์ จักรยานสามล้อ หรือจักรยานสองล้อ																	
๘๐	โรงงานผลิต ประกอบ ดัดแปลง หรือซ่อมแซมล้อเลื่อนที่ขับเคลื่อนด้วยแรงคนหรือสัตว์ซึ่งมีไขจักรยาน และรวมถึงส่วนประกอบหรืออุปกรณ์ของผลิตภัณฑ์ดังกล่าว									ได้			ได้	ได้				
๘๑	โรงงานประกอบกิจการเกี่ยวกับเครื่องมือ เครื่องใช้ หรืออุปกรณ์วิทยาศาสตร์หรือการแพทย์ ใดๆโดยหนึ่งหรือหลายอย่าง ดังต่อไปนี้ (๑) การทำ ดัดแปลง หรือซ่อมแซมเครื่องมือหรืออุปกรณ์วิทยาศาสตร์ที่ใช้ในห้องทดลองหรืออุปกรณ์ที่ใช้ในการชั่ง ตวง วัด หรือบังคับควบคุม														ได้	ได้		
๘๓	โรงงานผลิตหรือประกอบนาฬิกา เครื่องวัดเวลา หรือชิ้นส่วนของนาฬิกาหรือเครื่องวัดเวลา														ได้	ได้		

ลำดับที่	ประเภทหรือชนิดของโรงงาน	ที่ดินประเภท												หมายเหตุ
		พาณิชยกรรมและที่อยู่อาศัยหนาแน่นมาก			ที่อยู่อาศัยหนาแน่นปานกลาง			ที่อยู่อาศัยหนาแน่นน้อย			ชนบทและเกษตรกรรม			
		โรงงานจำพวกที่			โรงงานจำพวกที่			โรงงานจำพวกที่			โรงงานจำพวกที่			
		๑	๒	๓	๑	๒	๓	๑	๒	๓	๑	๒	๓	
๘๔	โรงงานประกอบกิจการเกี่ยวกับเพชร พลอย ทอง เงิน นาก หรืออัญมณี อย่างใดอย่างหนึ่งหรือหลายอย่าง ดังต่อไปนี้													
	(๑) การทำเครื่องประดับโดยใช้เพชร พลอย ไข่มุก ทองคำ ทองขาว เงิน นาก หรืออัญมณี	ได้			ได้			ได้	ได้		ได้	ได้		
	(๒) การทำเครื่องใช้ด้วยทองคำ ทองขาว เงิน นาก หรือกะไหล่ทอง หรือโลหะที่มีค่า	ได้			ได้			ได้	ได้		ได้	ได้		
	(๓) การตัด เจียรระไน หรือขัดเพชร พลอย หรืออัญมณี	ได้			ได้			ได้	ได้		ได้	ได้		
	(๔) การเผาหรืออบพลอยหรืออัญมณีอื่น ๆ								ได้			ได้		
(๕) การทำดวงตราหรือเหรียญตราของเครื่องราชอิสริยาภรณ์ หรือเหรียญอื่น													ได้	
๘๗	โรงงานประกอบกิจการเกี่ยวกับเครื่องเล่น เครื่องมือ หรือเครื่องใช้ที่มีได้ระบุไว้ในลำดับอื่น อย่างใดอย่างหนึ่งหรือหลายอย่าง ดังต่อไปนี้													
	(๑) การทำเครื่องเล่น								ได้			ได้	ได้	
	(๒) การทำเครื่องเขียนหรือเครื่องวาดภาพ								ได้			ได้	ได้	
	(๓) การทำเครื่องเพชรหรือพลอยหรือเครื่องประดับ สำหรับการแสดง	ได้			ได้			ได้			ได้	ได้		
	(๔) การทำร่ม ไม้ถือขนนก ดอกไม้เทียม ชิป กระดุม ไม้กวาด แปรง ตะเกียง โป๊ะตะเกียงหรือไฟฟ้า กล้องสุบยาหรือกล้องบุหรี่ ก้านกรอบบุหรี่ หรือไฟแช็ก				ได้			ได้	ได้		ได้	ได้		

ลำดับที่	ประเภทหรือชนิดของโรงงาน	ที่ดินประเภท											หมายเหตุ	
		พาณิชยกรรมและที่อยู่อาศัยหนาแน่นมาก			ที่อยู่อาศัยหนาแน่นปานกลาง			ที่อยู่อาศัยหนาแน่นน้อย			ชนบทและเกษตรกรรม			
		โรงงานจำพวกที่			โรงงานจำพวกที่			โรงงานจำพวกที่			โรงงานจำพวกที่			
		๑	๒	๓	๑	๒	๓	๑	๒	๓	๑	๒		๓
	(๕) การทำป้าย ตรา เครื่องหมาย ป้ายติดของ หรือเครื่องโฆษณาสินค้า ตราโลหะหรือยาง แม่พิมพ์ลายฉลุ (Stencils)	ได้			ได้			ได้	ได้		ได้	ได้		
	(๖) การทำแหกลมมม ซองมม หรือมมปลอม				ได้			ได้	ได้		ได้	ได้		
๘๘	โรงงานผลิตพลังงานไฟฟ้า												ได้	
๙๐	โรงงานจัดหาน้ำ ทำน้ำให้บริสุทธิ์ หรือจำหน่ายน้ำไปยังอาคารหรือโรงงานอุตสาหกรรม									ได้			ได้	
๙๒	โรงงานห้องเย็น				ได้			ได้			ได้	ได้		
๙๓	โรงงานซ่อมรองเท้าหรือเครื่องหนัง	ได้			ได้			ได้			ได้			
๙๔	โรงงานซ่อมเครื่องมือไฟฟ้าหรือเครื่องใช้ไฟฟ้าสำหรับใช้ในบ้านหรือใช้ประจำตัว	ได้			ได้			ได้			ได้			
๙๕	โรงงานประกอบกิจการเกี่ยวกับยานที่ขับเคลื่อนด้วยเครื่องยนต์ รถพ่วง จักรยานสามล้อ จักรยานสองล้อ หรือส่วนประกอบของ ยานดังกล่าว อย่างใดอย่างหนึ่งหรือหลายอย่าง ดังต่อไปนี้													
	(๑) การซ่อมแซมยานที่ขับเคลื่อนด้วยเครื่องยนต์หรือ ส่วนประกอบของยานดังกล่าว							ได้			ได้		ได้	
	(๒) การซ่อมแซมรถพ่วง จักรยานสามล้อ จักรยานสองล้อ หรือส่วนประกอบของยานดังกล่าว							ได้			ได้		ได้	
	(๓) การพ่นสีกันสนิมยานที่ขับเคลื่อนด้วยเครื่องยนต์												ได้	
	(๔) การล้างหรืออัดฉีดยานที่ขับเคลื่อนด้วยเครื่องยนต์				ได้			ได้			ได้			

ลำดับที่	ประเภทหรือชนิดของโรงงาน	ที่ดินประเภท												หมายเหตุ
		พาณิชยกรรมและที่อยู่อาศัยหนาแน่นมาก			ที่อยู่อาศัยหนาแน่นปานกลาง			ที่อยู่อาศัยหนาแน่นน้อย			ชนบทและเกษตรกรรม			
		โรงงานจำพวกที่			โรงงานจำพวกที่			โรงงานจำพวกที่			โรงงานจำพวกที่			
		๑	๒	๓	๑	๒	๓	๑	๒	๓	๑	๒	๓	
๙๖	โรงงานซ่อมนาฬิกา เครื่องวัดเวลา หรือเครื่องประดับที่ทำด้วยเพชร พลอย ทองคำ ทองขาว เงิน นาก หรืออัญมณี	ได้			ได้			ได้			ได้			
๙๘	โรงงานซักรีด ซักแห้ง ซักฟอก รีด อัด หรือย้อมผ้า เครื่องนุ่งห่ม พรหม หรือขนสัตว์	ได้			ได้			ได้	ได้		ได้	ได้		
๑๐๐	โรงงานประกอบกิจการเกี่ยวกับการตกแต่งหรือเปลี่ยนแปลงคุณลักษณะของผลิตภัณฑ์หรือส่วนประกอบของผลิตภัณฑ์ โดยไม่มีการผลิต ใดๆใดอย่างหนึ่งหรือหลายอย่าง ดังต่อไปนี้ (๓) การลงรักหรือการประดับตกแต่งด้วยแก้ว กระจก มุก ทอง หรืออัญมณี	ได้			ได้			ได้			ได้			

<u>หมายเหตุ</u>	ลำดับที่	หมายถึง	ลำดับที่ตามกฎหมายว่าด้วยโรงงาน
	ได้	หมายถึง	สามารถประกอบกิจการโรงงานได้ภายใต้บังคับของกฎหมายว่าด้วยโรงงาน
	ได้*	หมายถึง	สามารถประกอบกิจการโรงงานได้ภายใต้บังคับของกฎหมายว่าด้วยโรงงาน ตามเงื่อนไขในหมายเหตุ
	โรงงานจำพวกที่	หมายถึง	จำพวกโรงงานตามกฎหมายว่าด้วยโรงงาน

แผนที่ทำยกภูกระทอง
ให้ใช้บังคับผังเมืองรวมชุมชนเกาะพะงัน จังหวัดสุราษฎร์ธานี
พ.ศ. 2558

มาตราส่วน 1 : 30,000
0 0.5 1 2 3 กิโลเมตร

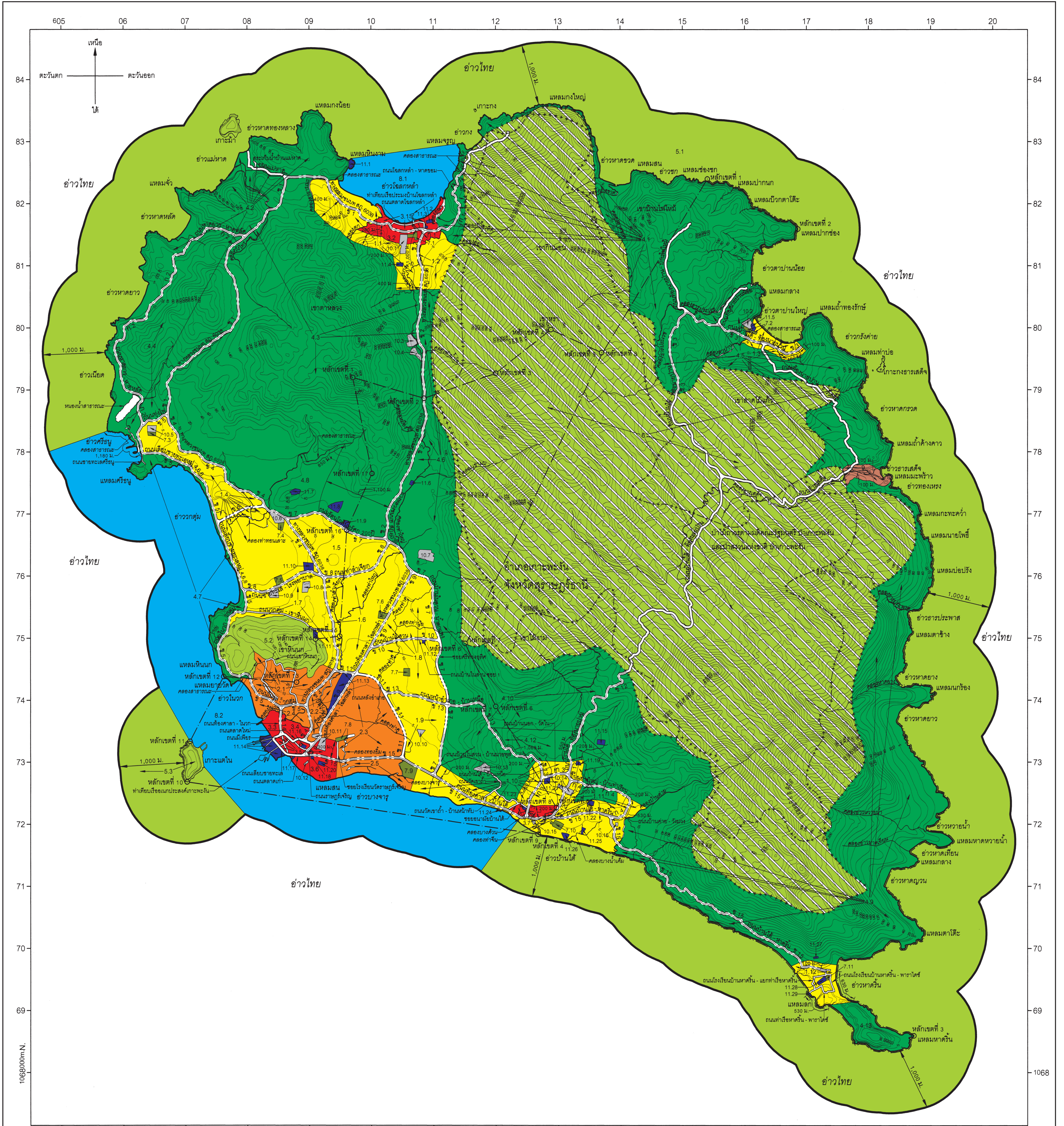
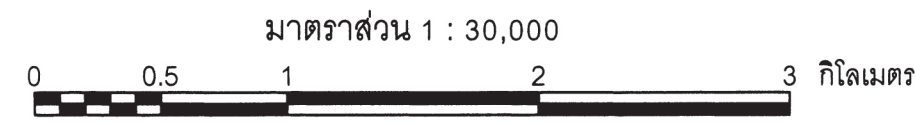


- เครื่องหมาย**
- แนวเขตผังเมืองรวม
 - เขตตำบล เขตองค์การบริหารส่วนตำบล
 - เขตเทศบาล
 - ++ -- ++ แนวเขตป่าสงวนแห่งชาติ แนวเขตอุทยานแห่งชาติ
 - แนวเขตวนอุทยาน แนวเขตรักษาพันธุ์สัตว์ป่า
 - +++++ แนวเขตป่าไม้ถาวรตามมติคณะรัฐมนตรี
 - ==== ทางหลวง ถนน ขยาย
 - ===== ถนนลูกรัง พื้นถนนอ่อน
 - ===== สะพาน
 - ~~~~~ แม่น้ำ คลอง ห้วย
 - ~~~~~ ซ้ำกับน้ำหนองบึง
 - ~~~~~ ภูเขา ควนเนิน
 - ◎ ที่ว่าการอำเภอ
 - ⊙ เมตร

ผังเมืองรวมชุมชนเกาะพะงัน จังหวัดสุราษฎร์ธานี

 (นายจักรพันธ์ พงษ์รวม) ผู้อำนวยการกองช่างเทศบาลตำบลเพชรพะงัน	 (นายสาโรจน์ ปานาม) ผู้อำนวยการกองช่างเทศบาลตำบลเกาะพะงัน	 (นายสรชัย ศรีสร้างดี) ผู้อำนวยการกองช่างเทศบาลตำบลบ้านใต้
 (นายพิทยา อินทร์คง) นายกเทศมนตรีตำบลเพชรพะงัน	 (นายประทีป พงษ์เจริญ) นายกเทศมนตรีตำบลเกาะพะงัน	 (นายธีรยุทธ พลายสุวรรณ) นายกเทศมนตรีตำบลบ้านใต้

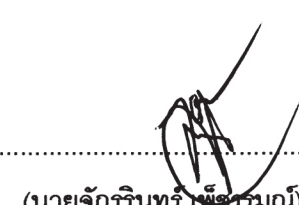
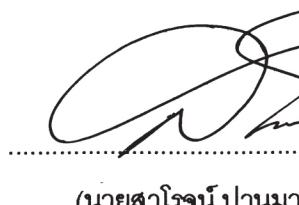


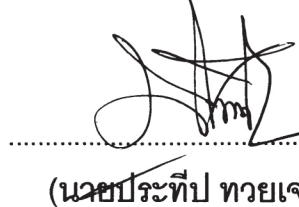
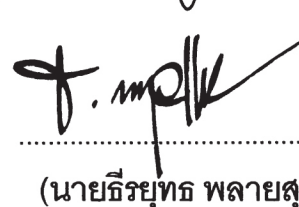
แผนผังกำหนดการใช้ประโยชน์ที่ดินตามที่ได้จำแนกประเภทท้ายกฎกระทรวง
ให้ใช้บังคับผังเมืองรวมชุมชนเกาะพะงัน จังหวัดสุราษฎร์ธานี
พ.ศ. 2558



เครื่องหมาย

- | | | |
|---|---|---|
| <ul style="list-style-type: none"> — แนวเขตผังเมืองรวม ○ เขตเทศบาล ++ ++ แนวเขตป่าสงวนแห่งชาติ แนวเขตอุทยานแห่งชาติ +++++ แนวเขตอุทยานแห่งชาติ แนวเขตรักษาพันธุ์สัตว์น้ำ ==== แนวเขตป่าไม้ถาวรตามมติคณะรัฐมนตรี ==== ถนนเดิม ==== ถนนเดิมขยาย ==== ถนนโครงการ ==== สะพาน ==== แม่น้ำ คลอง ทิว ==== อ่างเก็บน้ำ ท้องน้ำ ==== เส้นชั้นความสูง ==== ภูเขา คมน เนิน ม. เมตร | <ol style="list-style-type: none"> 1. เขตสีเหลือง 2. เขตสีส้ม 3. เขตสีแดง 4. เขตสีเขียว 5. เขตสีเขียวอ่อน 6. เขตสีเขียวเข้มมีเส้นทแยงสีขาว 7. เขตสีเขียวออก 8. เขตสีฟ้า 9. เขตสีน้ำตาลอ่อน 10. เขตสีเทาอ่อน 11. เขตสีน้ำเงิน | <ul style="list-style-type: none"> ที่ดินประเภทที่อยู่อาศัยหนาแน่นน้อย ที่ดินประเภทที่อยู่อาศัยหนาแน่นปานกลาง ที่ดินประเภทพาณิชยกรรมและที่อยู่อาศัยหนาแน่นมาก ที่ดินประเภทชนบทและเกษตรกรรม ที่ดินประเภทที่โล่งเพื่อขนานการและการรักษาคุณภาพสิ่งแวดล้อม ที่ดินประเภทสถาบันการศึกษา ที่ดินประเภทที่โล่งเพื่อการรักษาคุณภาพสิ่งแวดล้อม ที่ดินประเภทอนุรักษ์เพื่อส่งเสริมเอกลักษณ์ศิลปวัฒนธรรมไทย ที่ดินประเภทสถาบันศาสนา ที่ดินประเภทสถาบันราชการ การสาธารณูปโภคและสาธารณูปการ |
|---|---|---|

ผังเมืองรวมชุมชนเกาะพะงัน จังหวัดสุราษฎร์ธานี

 (นายจักรพันธ์ พิเศษรัมย์) ผู้อำนวยการกองช่างเทศบาลตำบลเกาะพะงัน	 (นายสาโรจน์ ปานมาศ) ผู้อำนวยการกองช่างเทศบาลตำบลเกาะพะงัน	 (นายธีรวัฒน์ สว่างรัมย์) ผู้อำนวยการกองช่างเทศบาลตำบลบ้านใต้
 (นายพิทยา อินทร์คง) นายกเทศมนตรีตำบลเกาะพะงัน	 (นายประทีป ทวยเจริญ) นายกเทศมนตรีตำบลเกาะพะงัน	 (นายธีรยุทธ พลายสุวรรณ) นายกเทศมนตรีตำบลบ้านใต้

รายการประกอบแผนผังกำหนดการใช้ประโยชน์ที่ดินตามที่ได้จำแนกประเภทท้ายกฎกระทรวง
ให้ใช้บังคับผังเมืองรวมชุมชนเกาะพะงัน จังหวัดสุราษฎร์ธานี

พ.ศ. ๒๕๕๘

การใช้ประโยชน์ที่ดินให้เป็นไปตามแผนผังกำหนดการใช้ประโยชน์ที่ดินตามที่ได้จำแนกประเภท
ท้ายกฎกระทรวง ตามที่กำหนดไว้ในข้อ ๖ คือ

๑. ที่ดินในบริเวณหมายเลข ๑.๑ ถึงหมายเลข ๑.๑๒ ที่กำหนดไว้เป็นสีเหลือง ให้เป็นที่ดิน
ประเภทที่อยู่อาศัยหนาแน่นน้อย มีรายการดังต่อไปนี้

๑.๑ ด้านเหนือ จดคลองสาธารณะไม่ปรากฏชื่อ ฝั่งใต้ แนวชายฝั่งทะเล
บริเวณอ่าวโฉลกหล้า คลองตก ฝั่งตะวันตก ถนนสาย ข ๑ ฟากใต้ เส้นขนานระยะ ๒๐๐ เมตร กับ
ศูนย์กลางถนนสาย ข ๑ และวัดโฉลกหล้า

ด้านตะวันออก จดถนนสาย ข ๒ ฟากตะวันตก

ด้านใต้ จดเส้นตั้งฉากกับถนนสาย ข ๒ ฟากตะวันตก ที่จุดซึ่งอยู่

ห่างจากถนนสาย ข ๒ บรรจบกับถนนสาย ข ๑ ไปทางทิศใต้ตามแนวถนนสาย ข ๒
เป็นระยะ ๑,๐๐๐ เมตร เส้นขนานระยะ ๔๐๐ เมตร กับศูนย์กลางถนนสาย ข ๒ และเส้นขนาน
ระยะ ๔๐๐ เมตร กับศูนย์กลางถนนสาย ข ๑

ด้านตะวันตก จดคลองสาธารณะไม่ปรากฏชื่อ ฝั่งตะวันออก

ทั้งนี้ ยกเว้นบริเวณหมายเลข ๑.๑.๔ ที่กำหนดไว้เป็นสีน้ำเงิน

๑.๒ ด้านเหนือ จดคลองบางจาก ฝั่งใต้ และคลองออก ฝั่งใต้

ด้านตะวันออก จดแนวเขตป่าไม้ถาวรตามมติคณะรัฐมนตรี ป่าเกาะพะงัน

และป่าสงวนแห่งชาติ ป่าเกาะพะงัน

ด้านใต้ จดเส้นตั้งฉากกับถนนสาย ข ๒ ฟากตะวันออก ที่จุดซึ่งอยู่

ห่างจากถนนสาย ข ๒ บรรจบกับถนนสาย ข ๑ ไปทางทิศใต้ตามแนวถนนสาย ข ๒ เป็นระยะ
๑,๐๐๐ เมตร

ด้านตะวันตก จดถนนสาย ข ๒ ฟากตะวันออก

๑.๓ ด้านเหนือ จดแนวชายฝั่งทะเล บริเวณอ่าวตาปานใหญ่

ด้านตะวันออก จดเส้นตั้งฉากกับถนนสาย ข ๓ ฟากเหนือ ที่จุดซึ่งอยู่ห่าง

จากถนนสาย ข ๓ บรรจบกับคลองสาธารณะไม่ปรากฏชื่อ ไปทางทิศตะวันออกตามแนวถนนสาย ข ๓
เป็นระยะ ๔๖๐ เมตร ไปทางทิศตะวันตกเฉียงเหนือ จนบรรจบกับแนวชายฝั่งทะเล บริเวณอ่าวตาปานใหญ่

ด้านใต้ จดเส้นขนานระยะ ๑๐๐ เมตร กับศูนย์กลางถนนสาย ข ๓

ด้านตะวันตก จดคลองตาปาน ฝั่งตะวันออก โรงเรียนบ้านท้องนายปานและ

โรงพยาบาลส่งเสริมสุขภาพตำบลบ้านท้องนายปาน

๑.๔ ด้านเหนือ จดถนนสาย ข ๕ ฟากใต้

ด้านตะวันออก จดถนนสาย ข ๔ ฟากตะวันตกและฟากใต้ วัดสมัยคงคา

และโรงเรียนวัดสมัยคงคา

ด้านใต้ จดถนนสาย ข ๘ ฟากเหนือ โรงพยาบาลเกาะพะงัน และ
โรงเรียนวัดอัมพวัน (ร้าง)

ด้านตะวันออก จดถนนสาย ข ๕ ฟากตะวันออก
ทั้งนี้ ยกเว้นบริเวณหมายเลข ๗.๓ ที่กำหนดไว้เป็นสีเขียวมะกอก และบริเวณ
หมายเลข ๑๐.๕ ที่กำหนดไว้เป็นสีเทาอ่อน

๑.๕ ด้านเหนือ จดถนนสาย ข ๗ ฟากใต้

ด้านตะวันออก จดถนนสาย ข ๘ ฟากตะวันตก

ด้านใต้ จดถนนสาย ข ๘ ฟากเหนือ

ด้านตะวันตก จดถนนสาย ข ๔ ฟากตะวันออก

๑.๖ ด้านเหนือ จดถนนสาย ข ๘ ฟากใต้ และถนนสาย ข ๗ ฟากใต้

ด้านตะวันออก จดถนนสาย ข ๙ ฟากตะวันตก และโรงเรียนบ้านมะเดื่อหวาน

ด้านใต้ จดถนนสาย ข ๑๑ ฟากเหนือ

ด้านตะวันตก จดถนนสาย ข ๔ ฟากตะวันออก

๑.๗ ด้านเหนือ จดถนนสาย ข ๘ ฟากใต้ และวัดอัมพวัน

ด้านตะวันออก จดถนนสาย ข ๔ ฟากตะวันตก

ด้านใต้ จดเส้นตรงที่ลากจากศูนย์กลางถนนสาย ข ๑๑ ที่จุดซึ่ง
ถนนสาย ข ๑๑ บรรจบกับถนนสาย ข ๔ ฟากตะวันออก ไปทางทิศตะวันตกจนบรรจบกับเขาหินนก
เขาหินนก ศูนย์กำจัดมูลฝอย เทศบาลตำบลเกาะพะงัน และถนนวกต๋ม - เขาหินนก ฟากเหนือ

ด้านตะวันออก จดถนนสาย ข ๕ ฟากตะวันออก

ทั้งนี้ ยกเว้นบริเวณหมายเลข ๑๐.๘ ที่กำหนดไว้เป็นสีเทาอ่อน

๑.๘ ด้านเหนือ จดถนนสาย ข ๗ ฟากใต้

ด้านตะวันออก จดถนนสาย ข ๗ ฟากตะวันตก

ด้านใต้ จดถนนสาย ข ๑๓ ฟากเหนือ และถนนสาย ข ๑๑ ฟากเหนือ

ด้านตะวันตก จดถนนสาย ข ๙ ฟากตะวันออก

ทั้งนี้ ยกเว้นบริเวณหมายเลข ๗.๗ ที่กำหนดไว้เป็นสีเขียวมะกอก และบริเวณ
หมายเลข ๑๑.๑๒ ที่กำหนดไว้เป็นสีน้ำเงิน

๑.๙ ด้านเหนือ จดถนนสาย ข ๑๓ ฟากใต้

ด้านตะวันออก จดถนนสาย ข ๗ ฟากตะวันตก

ด้านใต้ จดถนนสาย ข ๑๕ ฟากเหนือ

ด้านตะวันตก จดถนนสาย ข ๑๑ ฟากตะวันออก

ทั้งนี้ ยกเว้นบริเวณหมายเลข ๑๐.๑๐ ที่กำหนดไว้เป็นสีเทาอ่อน

๑.๑๐ ด้านเหนือ จดเส้นขนานระยะ ๒๐๐ เมตร กับศูนย์กลางถนนสาย ข ๑๕
ถนนวัดเขาถ้ำ - บ้านหน้าทับ ฟากใต้ เส้นขนานระยะ ๒๐๐ เมตร กับศูนย์กลางถนนสาย ก ๓ เส้น
ขนานระยะ ๒๐๐ เมตร กับศูนย์กลางถนนสาย ข ๑๓ เส้นตั้งฉากกับถนนสาย ข ๑๓
ฟากตะวันออก ที่จุดซึ่งอยู่ห่างจากถนนสาย ข ๑๓ บรรจบกับถนนสาย ก ๓ และถนนสาย ข ๑๕
ไปทางทิศเหนือตามแนวถนนสาย ก ๓ และถนนสาย ข ๑๓ เป็นระยะ ๑,๐๐๐ เมตร เส้นตรงที่

ลากต่อจากถนนสาย ข ๑๓ ที่จุดซึ่งอยู่ห่างจากถนนสาย ข ๑๓ บรรจบกับถนนสาย ก ๓ และถนนสาย ข ๑๕ ไปทางทิศเหนือตามแนวถนนสาย ก ๓ และถนนสาย ข ๑๓ เป็นระยะ ๑,๐๐๐ เมตร ไปทางทิศตะวันออก จนบรรจบกับถนนสาย ข ๑๒ ที่จุดซึ่งอยู่ห่างจากถนนสาย ข ๑๒ บรรจบกับถนนสาย ข ๑๕ ไปทางทิศเหนือตามแนวถนนสาย ข ๑๒ เป็นระยะ ๑,๐๐๐ เมตร

ด้านตะวันออก จดถนนสาย ข ๑๒ ฟากตะวันตก

ด้านใต้ จดเส้นขนานระยะ ๒๐๐ เมตร กับศูนย์กลางถนนสาย ข

๑๕ ซอยอนามัยบ้านใต้ ฟากเหนือและฟากตะวันตก ถนนสาย ข ๑๕ ฟากใต้ คลองบางด้วน ฝั่งตะวันตก แนวชายฝั่งทะเล บริเวณอ่าวบางจาร์ และทำเทียบเรือบ้านใต้

ด้านตะวันตก จดเส้นตรงที่ลากจากแนวเขตโรงเรียนเกาะพะงันศึกษา ไป

ทางทิศตะวันตกเฉียงใต้ จนบรรจบแนวชายฝั่งทะเล บริเวณอ่าวบางจาร์ และโรงเรียนเกาะพะงันศึกษา

๑.๑๑ ด้านเหนือ จดเส้นตั้งฉากกับถนนสาย ข ๑๒ ฟากตะวันออก ที่จุดซึ่งอยู่

ห่างจากถนนสาย ข ๑๒ บรรจบกับถนนสาย ข ๑๕ ไปทางทิศเหนือตามแนวถนนสาย ข ๑๒ เป็นระยะ ๑,๐๐๐ เมตร เส้นขนานระยะ ๒๐๐ เมตร กับศูนย์กลางถนนสาย ข ๑๒ เส้นขนานระยะ ๒๐๐ เมตร กับศูนย์กลางถนนสาย ข ๑๕ เส้นขนานระยะ ๒๐๐ เมตร กับศูนย์กลางถนนสาย ก ๔ ถนนสาย ก ๔ ฟากใต้ และเส้นตรงที่ลากจากศูนย์กลางถนนสาย ก ๔ ไปทางทิศตะวันออกเฉียงใต้ จนบรรจบกับคลองบ้านค่าย ที่จุดซึ่งอยู่ห่างจากถนนสาย ก ๔ บรรจบกับถนนสาย ข ๑๕ ไปทางทิศเหนือตามแนวถนนสาย ก ๔ เป็นระยะ ๕๓๐ เมตร

ด้านตะวันออก จดคลองบ้านค่าย ฝั่งตะวันตก

ด้านใต้ จดแนวชายฝั่งทะเล บริเวณอ่าวบ้านใต้

ด้านตะวันตก จดคลองบางด้วน ฝั่งตะวันออก ถนนสาย ข ๑๕ ฟากใต้

ถนนสาย ข ๑๒ ฟากตะวันออก และวัดโพธิ์

ทั้งนี้ ยกเว้นบริเวณหมายเลข ๗.๑๐ ที่กำหนดไว้เป็นสีเขียวมะกอก บริเวณหมายเลข ๑๐.๑๕ และหมายเลข ๑๐.๑๖ ที่กำหนดไว้เป็นสีเทาอ่อน และบริเวณหมายเลข ๑๑.๑๙ หมายเลข ๑๑.๒๒ หมายเลข ๑๑.๒๕ และหมายเลข ๑๑.๒๖ ที่กำหนดไว้เป็นสีน้ำเงิน

๑.๑๒ ด้านเหนือ จดเส้นตั้งฉากกับถนนสาย ข ๑๕ ฟากใต้ ไปทางทิศ

ตะวันตกจนบรรจบกับแนวชายฝั่งทะเลบริเวณแหลมลก เส้นขนานระยะ ๑๐๐ เมตร กับศูนย์กลางถนนสาย ข ๑๕ เส้นตรงที่ลากต่อจากเส้นขนานระยะ ๑๐๐ เมตร กับศูนย์กลางถนนสาย ข ๑๕ ไปทางทิศตะวันออก จนบรรจบกับแนวชายฝั่งทะเล บริเวณอ่าวหาดรีน

ด้านตะวันออก จดแนวชายฝั่งทะเล บริเวณอ่าวหาดรีน

ด้านใต้ จดเส้นที่ลากจากบริเวณอ่าวหาดรีน ที่จุดซึ่งอยู่ห่างจาก

เส้นตรงที่ต่อตรงจากศูนย์กลางถนนสาย ข ๑๕ ไปทางทิศใต้ตามแนวชายฝั่งทะเล บริเวณอ่าวหาดรีน เป็นระยะ ๖๓๐ เมตร ไปทางทิศตะวันตก จนบรรจบกับแนวชายฝั่งทะเล บริเวณแหลมลก ที่จุดซึ่งอยู่ห่างจากศูนย์กลางถนนท่าเรือหาดรีน - พาราไดซ์ ไปทางทิศใต้ตามแนวชายฝั่งทะเล บริเวณแหลมลก เป็นระยะ ๕๓๐ เมตร

ด้านตะวันตก จดแนวชายฝั่งทะเล บริเวณแหลมลก และทำเทียบเรือหาดรีน

ทั้งนี้ ยกเว้นบริเวณหมายเลข ๗.๑๑ ที่กำหนดไว้เป็นสีเขียวมะกอก และบริเวณหมายเลข ๑๑.๒๘ ที่กำหนดไว้เป็นสีน้ำเงิน

๒. ที่ดินในบริเวณหมายเลข ๒.๑ ถึงหมายเลข ๒.๕ ที่กำหนดไว้เป็นสีส้ม ให้เป็นที่ดินประเภทที่อยู่อาศัยหนาแน่นปานกลาง มีรายการดังต่อไปนี้

๒.๑ ด้านเหนือ จดเขาหินนก ถนนเขาหินนก ปากใต้ และเส้นตรงที่ลากจากศูนย์กลางถนนสาย ข ๑๑ ที่จุดซึ่งถนนสาย ข ๑๑ บรรจบกับถนนสาย ข ๔ ไปทางทิศตะวันตก จนบรรจบกับเขาหินนก

ด้านตะวันออก จดถนนสาย ข ๔ ปากตะวันตก

ด้านใต้ จดถนนสาย ข ๕ ปากเหนือ

ด้านตะวันตก จดคลองสาธารณะไม่ปรากฏชื่อ ฝั่งตะวันออก

๒.๒ ด้านเหนือ จดถนนสาย ข ๑๑ ปากใต้

ด้านตะวันออก จดที่ว่าการอำเภอเกาะพะงัน ศาลาประชาคมอำเภอเกาะพะงัน

สถานีตำรวจภูธรเกาะพะงัน สำนักงานสาธารณสุขอำเภอเกาะพะงัน สำนักงานเกษตรอำเภอเกาะพะงัน ห้องสมุดประชาชนอำเภอเกาะพะงัน ศูนย์การศึกษาอนุเคราะห์และการศึกษาตามอัธยาศัยอำเภอเกาะพะงัน สำนักงานกลุ่มส่งเสริมสหกรณ์ ๒ สำนักงานเทศบาลตำบลเกาะพะงัน ศูนย์พัฒนาเด็กเล็กอำเภอเกาะพะงัน ถนนสาย ข ๙ ปากตะวันตก ฼าปนสถานวัดราษฎร์เจริญและวัดราษฎร์เจริญ

ด้านใต้ จดถนนตลาดใหม่ ปากเหนือ

ด้านตะวันตก จดถนนสาย ข ๔ ปากตะวันออก

๒.๓ ด้านเหนือ จดถนนสาย ข ๑๑ ปากใต้

ด้านตะวันออก จดถนนสาย ข ๑๑ ปากตะวันตก

ด้านใต้ จดถนนสาย ข ๑๕ ปากเหนือ ซอยโรงเรียนวัดราษฎร์เจริญ

ปากตะวันออก โรงเรียนวัดราษฎร์เจริญ เส้นขนานระยะ ๓๐๐ เมตร กับศูนย์กลางถนนสาย ข ๑๕ ฼าปนสถานวัดราษฎร์เจริญ และวัดราษฎร์เจริญ

ด้านตะวันตก จดถนนสาย ข ๙ ปากตะวันออก

๒.๔ ด้านเหนือ จดคลองสาธารณะไม่ปรากฏชื่อ ฝั่งใต้ และถนนสาย ข ๕

ปากใต้

ด้านตะวันออก จดถนนสาย ข ๔ ปากตะวันตก

ด้านใต้ จดคลองในวง ฝั่งเหนือ

ด้านตะวันตก จดแนวชายฝั่งทะเล บริเวณอ่าวในวง

๒.๕ ด้านเหนือ จดถนนสาย ข ๑๕ ปากใต้

ด้านตะวันออก จดคลองบางจาร์ ฝั่งตะวันตก โรงเรียนเกาะพะงันศึกษา และเส้นตรงที่ลากจากแนวเขตโรงเรียนเกาะพะงันศึกษา ไปทางทิศตะวันตกเฉียงใต้จนบรรจบกับแนวชายฝั่งทะเล บริเวณอ่าวบางจาร์

ด้านใต้ จดแนวชายฝั่งทะเล บริเวณอ่าวบางจาร์

ด้านตะวันตก จดเส้นตรงที่ลากจากศูนย์กลางซอยโรงเรียนวัดราษฎร์เจริญ
ที่จุดซึ่งซอยโรงเรียนวัดราษฎร์เจริญบรรจบกับถนนสาย ข ๑๕ ไปทางทิศใต้ จนบรรจบกับแนว
ชายฝั่งทะเลบริเวณอ่าวบางจาร์

๓. ที่ดินในบริเวณหมายเลข ๓.๑ ถึงหมายเลข ๓.๗ ที่กำหนดไว้เป็นสีแดง ให้เป็นที่ดิน
ประเภทพาณิชยกรรมและที่อยู่อาศัยหนาแน่นมาก มีรายการดังต่อไปนี้

๓.๑ ด้านเหนือ จดแนวชายฝั่งทะเล บริเวณอ่าวโลกหล้า
ด้านตะวันออก จดคลองออก ฝั่งตะวันตก
ด้านใต้ จดคลองบางจาก ฝั่งเหนือ ถนนสาย ข ๒ พากตะวันออก

และถนนสาย ข ๑ พากเหนือ

ด้านตะวันตก จดคลองตก ฝั่งตะวันออกและฝั่งเหนือ
ทั้งนี้ ยกเว้นบริเวณหมายเลข ๑๑.๒ และหมายเลข ๑๑.๓ ที่กำหนดไว้เป็นสีน้ำเงิน

๓.๒ ด้านเหนือ จดถนนสาย ข ๑ พากใต้
ด้านตะวันออก จดถนนสาย ข ๒ พากตะวันตก
ด้านใต้ จดเส้นขนานระยะ ๒๐๐ เมตร กับศูนย์กลางถนนสาย ข

๑ โรงเรียนบ้านโลกหล้า และวัดโลกหล้า

ด้านตะวันตก จดคลองตก ฝั่งตะวันออกและฝั่งใต้

๓.๓ ด้านเหนือ จดคลองในวก ฝั่งใต้

ด้านตะวันออก จดถนนสาย ข ๑๔ พากตะวันตก

ด้านใต้ จดถนนตลาดใหม่ พากเหนือ

ด้านตะวันตก จดแนวชายฝั่งทะเล บริเวณอ่าวในวก

๓.๔ ด้านเหนือ จดคลองในวก ฝั่งใต้

ด้านตะวันออก จดถนนสาย ข ๔ พากตะวันตก

ด้านใต้ จดถนนตลาดใหม่ พากเหนือและปากตะวันออก

ด้านตะวันตก จดถนนสาย ข ๑๔ พากตะวันออก

๓.๕ ด้านเหนือ จดถนนตลาดใหม่ พากใต้และปากตะวันออก ถนนสาย ข ๙

ปากตะวันออก ฅาปนสถานวัดราษฎร์เจริญ วัดราษฎร์เจริญ เส้นขนานระยะ ๓๐๐ เมตร กับศูนย์กลางถนน
สาย ข ๑๕ และโรงเรียนวัดราษฎร์เจริญ

ด้านตะวันออก จดซอยโรงเรียนวัดราษฎร์เจริญ พากตะวันตก

ด้านใต้ จดถนนสาย ข ๑๕ พากเหนือ และถนนตลาดเก่าพากเหนือ

ด้านตะวันตก จดถนนเลียบชายทะเล พากตะวันออก

ทั้งนี้ ยกเว้นบริเวณหมายเลข ๑๑.๑๖ ที่กำหนดไว้เป็นสีน้ำเงิน

๓.๖ ด้านเหนือ จดถนนตลาดเก่า พากใต้ ที่ทำการไปรษณีย์เกาะพะงัน
ถนนสาย ข ๑๕ พากใต้ และอาคารชุมสายโทรศัพท์เกาะพะงัน

ด้านตะวันออก จดเส้นตรงที่ลากจากศูนย์กลางที่จุดซึ่งซอยโรงเรียน
วัดราษฎร์เจริญบรรจบกับถนนสาย ข ๑๕ พากเหนือ ไปทางทิศใต้จนบรรจบกับแนวชายฝั่งทะเลบริเวณ
แหลมสน

- ด้านใต้ จดแนวชายฝั่งทะเล บริเวณอ่าวบางจาร์
 ด้านตะวันตก จดแนวชายฝั่งทะเล บริเวณอ่าวบางจาร์
 ทั้งนี้ ยกเว้นบริเวณหมายเลข ๑๐.๑๒ ที่กำหนดไว้เป็นสีเทาอ่อน และบริเวณ
 หมายเลข ๑๑.๒๐ ที่กำหนดไว้เป็นสีน้ำเงิน
- ๓.๗ ด้านเหนือ จดชอยอนามัยบ้านใต้ ฟากใต้ โรงพยาบาลส่งเสริมสุขภาพ
 ตำบลบ้านใต้ ถนนสาย ก ๓ ฟากตะวันออก และเส้นขนานระยะ ๒๐๐ เมตร กับศูนย์กลางถนนสาย ข ๑๕
 ด้านตะวันออก จดถนนสาย ข ๑๒ ฟากตะวันตก
 ด้านใต้ จดถนนสาย ข ๑๕ ฟากเหนือ
 ด้านตะวันตก จดชอยอนามัยบ้านใต้ ฟากตะวันออก
๔. ที่ดินในบริเวณหมายเลข ๔.๑ ถึงหมายเลข ๔.๑๓ ที่กำหนดไว้เป็นสีเขียว ให้เป็นที่ดิน
 ประเภทชนบทและเกษตรกรรม มีรายการดังต่อไปนี้
- ๔.๑ ด้านเหนือ จดแนวชายฝั่งทะเล บริเวณอ่าวโฉลกหล้า อ่าวกง เกาะกง
 และแหลมกงใหญ่
 ด้านตะวันออก จดแนวชายฝั่งทะเล บริเวณอ่าวหาดขวด อ่าวชก และ
 อ่าวตาปานน้อย
 ด้านใต้ จดคลองธารประเวช ฝั่งเหนือและฝั่งตะวันตก
 ด้านตะวันตก จดแนวเขตป่าไม้ถาวรตามมติคณะรัฐมนตรี ป่าเกาะพะงัน
 ป่าสงวนแห่งชาติ ป่าเกาะพะงัน และคลองออก ฝั่งเหนือและฝั่งตะวันออก
- ๔.๒ ด้านเหนือ จดแนวชายฝั่งทะเล บริเวณอ่าวหาดทองกลาง
 ด้านตะวันออก จดแนวชายฝั่งทะเล บริเวณอ่าวโฉลกหล้า และที่สงวน
 ประจำหมู่บ้าน (ป่าช้าแหลมหินงาม)
 ด้านใต้ จดคลองสาธารณะไม่ปรากฏชื่อ ฝั่งเหนือ ถนนสาย ข ๑
 ฟากเหนือและฟากตะวันตก ถนนสาย ก ๒ ฟากเหนือและฟากตะวันตก ถนนสาย ข ๕ ฟากตะวันตก
 และถนนชายทะเลศรีธนู ฟากเหนือ
 ด้านตะวันตก จดแนวชายฝั่งทะเล บริเวณอ่าวศรีธนู อ่าวเนียด
 อ่าวหาดยาว อ่าวหาดหลัก และอ่าวแม่หาด
- ๔.๓ ด้านเหนือ จดถนนสาย ข ๑ ฟากใต้
 ด้านตะวันออก จดคลองสาธารณะไม่ปรากฏชื่อ ฝั่งตะวันตก เส้นขนาน
 ระยะ ๔๐๐ เมตร กับศูนย์กลางถนนสาย ข ๑ เส้นขนานระยะ ๔๐๐ เมตร กับศูนย์กลางถนนสาย ข ๒
 เส้นตั้งฉากกับถนนสาย ข ๒ ฟากตะวันตก ที่จุดซึ่งอยู่ห่างจากถนนสาย ข ๒ บรรจบกับถนนสาย ข ๑
 ไปทางทิศใต้ตามแนวถนนสาย ข ๒ เป็นระยะ ๑,๐๐๐ เมตร และถนนสาย ข ๒ ฟากตะวันตก
 ด้านใต้ จดถนนสาย ข ๗ ฟากเหนือ ที่ทำการองค์การบริหารส่วน
 ตำบลเกาะพะงัน เส้นขนานระยะ ๑,๑๐๐ เมตร กับศูนย์กลางถนนสาย ข ๒ คลองสาธารณะ
 ไม่ปรากฏชื่อ ฝั่งเหนือ คลองท่าทอนเลาะ ฝั่งเหนือและฝั่งตะวันตก และถนนสาย ข ๔ ฟากเหนือ

ด้านตะวันตก จดถนนสาย ข ๔ ฟากตะวันออก และถนนสาย ข ๑
ฟากตะวันออก

ทั้งนี้ ยกเว้นบริเวณหมายเลข ๑๐.๓ และหมายเลข ๑๐.๔ ที่กำหนดไว้เป็นสีเทาอ่อน
และบริเวณหมายเลข ๑๑.๘ ที่กำหนดไว้เป็นสีน้ำเงิน

๔.๔ ด้านเหนือ จดถนนสาย ก ๒ ฟากใต้

ด้านตะวันออก จดถนนสาย ข ๑ ฟากตะวันตก

ด้านใต้ จดถนนสาย ข ๕ ฟากเหนือ

ด้านตะวันตก จดถนนสาย ก ๒ ฟากตะวันออก

๔.๕ ด้านเหนือ จดคลองธารประเวช ฝั่งใต้และฝั่งตะวันออก

ด้านตะวันออก จดแนวชายฝั่งทะเล บริเวณอ่าวตาปานใหญ่ คลองตาปาน
ฝั่งตะวันตก สำนักสงฆ์ท้องนายปาน โรงเรียนบ้านท้องนายปาน เส้นขนานระยะ ๑๐๐ เมตร กับศูนย์กลาง
ถนนสาย ข ๓ และเส้นตั้งฉากกับถนนสาย ข ๓ ที่จุดซึ่งอยู่ห่างจากถนนสาย ข ๓ บรรจบกับคลอง
สาธารณะไม่ปรากฏชื่อ ไปทางทิศตะวันออกตามแนวถนนสาย ข ๓ เป็นระยะ ๔๖๐ เมตร ไปทางทิศ
ตะวันตกเฉียงเหนือ จนบรรจบกับแนวชายฝั่งทะเล บริเวณอ่าวตาปานใหญ่ อ่าวกรังค้าย
อ่าวหาดกรวด และอ่าวธารเสด็จ

ด้านใต้ จดเส้นขนานระยะ ๑๐๐ เมตร กับริมฝั่งคลองธารเสด็จ ฝั่งเหนือ

ด้านตะวันตก จดแนวเขตป่าไม้ถาวรตามมติคณะรัฐมนตรี ป่าเกาะพะงัน และ

ป่าสงวนแห่งชาติ ป่าเกาะพะงัน

๔.๖ ด้านเหนือ จดเส้นตั้งฉากกับถนนสาย ข ๒ ฟากตะวันออก ที่จุดซึ่งอยู่

ห่างจากถนนสาย ข ๒ บรรจบกับถนนสาย ข ๑ ไปทางทิศใต้ ตามแนวถนนสาย ข ๒ เป็นระยะ
๑,๐๐๐ เมตร ไปทางทิศตะวันออก จนบรรจบแนวเขตป่าไม้ถาวรตามมติคณะรัฐมนตรี ป่าเกาะพะงัน
และป่าสงวนแห่งชาติ ป่าเกาะพะงัน

ด้านตะวันออก จดแนวเขตป่าไม้ถาวรตามมติคณะรัฐมนตรี ป่าเกาะพะงัน

และป่าสงวนแห่งชาติ ป่าเกาะพะงัน

ด้านใต้ จดคลองท่าคู ฝั่งเหนือและฝั่งตะวันตก และถนนสาย ข ๗

ฟากเหนือ

ด้านตะวันตก จดถนนสาย ข ๒ ฟากตะวันออก

ทั้งนี้ ยกเว้นบริเวณหมายเลข ๑๐.๗ ที่กำหนดไว้เป็นสีเทาอ่อน และบริเวณ
หมายเลข ๑๑.๖ ที่กำหนดไว้เป็นสีน้ำเงิน

๔.๗ ด้านเหนือ จดแนวชายฝั่งทะเล บริเวณอ่าวศรีธนู ถนนชายทะเลศรีธนู

ฟากใต้ และถนนสาย ข ๕ ฟากใต้

ด้านตะวันออก จดถนนสาย ข ๕ ฟากตะวันตก

ด้านใต้ จดคลองสาธารณะไม่ปรากฏชื่อ ฝั่งเหนือ และแนวชายฝั่งทะเล

บริเวณอ่าวในวก

ด้านตะวันตก จดแนวชายฝั่งทะเล บริเวณแหลมยายวัด แหลมหินนก อ่าววกตุ่ม

และแหลมศรีธนู

- ๔.๘ ด้านเหนือ จดคลองสาธารณะไม่ปรากฏชื่อ ฝั่งใต้
 ด้านตะวันออก จดเส้นขนานระยะ ๑,๑๐๐ เมตร กับศูนย์กลางถนนสาย ข ๒
 ด้านใต้ จดถนนสาย ข ๗ ฟากเหนือ
 ด้านตะวันตก จดคลองท่าทอนเลาะ ฝั่งตะวันออกและฝั่งใต้
 ทั้งนี้ ยกเว้นบริเวณหมายเลข ๑๑.๗ ที่กำหนดไว้เป็นสีน้ำเงิน
- ๔.๙ ด้านเหนือ จดเส้นขนานระยะ ๑๐๐ เมตร กับริมฝั่งคลองธารเสด็จ ฝั่งใต้
 ด้านตะวันออก จดแนวชายฝั่งทะเล บริเวณแหลมมะพร้าว อ่าวทองเหรง
 แหลมกะทะคว่ำ แหลมนายโพธิ์ แหลมบ่อปริง อ่าวธารประพาส แหลมตาช้าง อ่าวหาดยาง แหลมนกร้อย
 อ่าวหาดยาง อ่าวหวายน้ำ แหลมหาดหวายน้ำ อ่าวหาดเทียน แหลมกลาง อ่าวหาดถวน และแหลมตาโต๊ะ
 ด้านใต้ จดแนวชายฝั่งทะเล บริเวณอ่าวหาดริน เส้นตรงที่ลากต่อตรง
 จากเส้นขนานระยะ ๑๐๐ เมตร กับศูนย์กลางถนนสาย ข ๑๕ ไปทางทิศตะวันออกเฉียงใต้
 จนบรรจบแนวชายฝั่งทะเล บริเวณอ่าวหาดริน เส้นขนานระยะ ๑๐๐ เมตร กับศูนย์กลางถนนสาย ข ๑๕
 และเส้นตั้งฉากกับถนนสาย ข ๑๕ ฟากเหนือ ไปทางทิศตะวันตกจนบรรจบกับแนวชายฝั่งทะเล บริเวณ
 แหลมลก
 ด้านตะวันตก จดแนวชายฝั่งทะเล บริเวณอ่าวไทย คลองบ้านค่าย
 ฝั่งตะวันออกและฝั่งใต้ และแนวเขตป่าไม้ถาวรตามมติคณะรัฐมนตรี ป่าเกาะพะงัน และป่าสงวนแห่งชาติ
 ป่าเกาะพะงัน
 ทั้งนี้ ยกเว้นบริเวณหมายเลข ๑๑.๒๗ ที่กำหนดไว้เป็นสีน้ำเงิน
- ๔.๑๐ ด้านเหนือ จดคลองท่าคู ฝั่งตะวันออกและฝั่งใต้ และแนวเขตป่าไม้
 ถาวรตามมติคณะรัฐมนตรี ป่าเกาะพะงัน และป่าสงวนแห่งชาติ ป่าเกาะพะงัน
 ด้านตะวันออก จดถนนสาย ข ๑๒ ฟากตะวันตก
 ด้านใต้ จดเส้นตั้งฉากกับถนนสาย ข ๑๓ ฟากตะวันออก ที่จุดซึ่งอยู่
 ห่างจากถนนสาย ข ๑๓ และถนนสาย ก ๓ บรรจบกับถนนสาย ข ๑๕ ไปทางทิศเหนือตามแนวถนน
 สาย ก ๓ และถนนสาย ข ๑๓ เป็นระยะ ๑,๐๐๐ เมตร เส้นขนานระยะ ๒๐๐ เมตร กับศูนย์กลางถนน
 สาย ข ๑๓ เส้นขนานระยะ ๒๐๐ เมตร กับศูนย์กลางถนนสาย ก ๓ ถนนวัดเขาถ้ำ - บ้านหน้าทับ
 ฟากเหนือ และเส้นขนานระยะ ๒๐๐ เมตร กับศูนย์กลางถนนสาย ข ๑๕
 ด้านตะวันตก จดถนนสาย ข ๗ ฟากตะวันออก
 ทั้งนี้ ยกเว้นบริเวณหมายเลข ๑๐.๑๓ ที่กำหนดไว้เป็นสีเทาอ่อน
- ๔.๑๑ ด้านเหนือ จดแนวเขตป่าไม้ถาวรตามมติคณะรัฐมนตรี ป่าเกาะพะงัน
 และป่าสงวนแห่งชาติ ป่าเกาะพะงัน
 ด้านตะวันออก จดคลองบ้านค่าย ฝั่งตะวันตก
 ด้านใต้ จดเส้นตรงที่ต่อตรงจากศูนย์กลางถนนสาย ก ๔ ไปทางทิศ
 ตะวันออกเฉียงใต้ บรรจบกับคลองบ้านค่าย ที่จุดซึ่งอยู่ห่างจากถนนสาย ก ๔ บรรจบกับ
 ถนนสาย ข ๑๕ ไปทางทิศเหนือตามแนวถนนสาย ก ๔ เป็นระยะ ๕๓๐ เมตร ถนนสาย ก ๔
 ฟากเหนือ เส้นขนานระยะ ๒๐๐ เมตร กับศูนย์กลางถนนสาย ก ๔ เส้นขนานระยะ ๒๐๐ เมตร กับ
 ศูนย์กลางถนนสาย ข ๑๕ เส้นขนานระยะ ๒๐๐ เมตร กับศูนย์กลางถนนสาย ข ๑๒ และเส้นตั้งฉาก

กับถนนสาย ข ๑๒ ฟากตะวันออก ที่จุดซึ่งอยู่ห่างจากถนนสาย ข ๑๒ บรรจบกับถนนสาย ข ๑๕ ไปทางทิศเหนือตามแนวถนนสาย ข ๑๒ เป็นระยะ ๑,๐๐๐ เมตร

ด้านตะวันตก จดถนนสาย ข ๑๒ ฟากตะวันออก

ทั้งนี้ ยกเว้นบริเวณหมายเลข ๑๑.๑๕ ที่กำหนดไว้เป็นสีน้ำเงิน

๔.๑๒ ด้านเหนือ จดเส้นตรงที่ต่อตรงจากถนนสาย ข ๑๓ ที่จุดซึ่งอยู่ห่างจาก ถนนสาย ข ๑๓ บรรจบกับถนนสาย ก ๓ ไปทางทิศเหนือตามแนวถนนสาย ข ๑๓ เป็นระยะ ๑,๐๖๐ เมตร ไปทางทิศตะวันออก จนบรรจบถนนสาย ข ๑๒ ที่จุดซึ่งอยู่ห่างจากถนนสาย ข ๑๒ บรรจบกับถนนสาย ข ๑๕ ไปทางทิศเหนือตามแนวถนนสาย ข ๑๒ เป็นระยะ ๑,๕๕๐ เมตร

ด้านตะวันออก จดถนนสาย ข ๑๒ ฟากตะวันตก

ด้านใต้ จดเส้นตรงที่ลากต่อจากถนนสาย ข ๑๓ ที่จุดซึ่งอยู่ห่างจาก ถนนสาย ข ๑๓ บรรจบกับถนนสาย ข ๑๕ ไปทางทิศเหนือตามแนวถนนสาย ข ๑๓ เป็นระยะ ๑,๐๐๐ เมตร ไปทางทิศตะวันออก จนบรรจบถนนสาย ข ๑๒ ที่จุดซึ่งอยู่ห่างจากถนนสาย ข ๑๒ บรรจบกับถนนสาย ข ๑๕ ไปทางทิศเหนือตามแนวถนนสาย ข ๑๒ เป็นระยะ ๑,๐๐๐ เมตร

ด้านตะวันตก จดถนนสาย ข ๑๓ ฟากตะวันออก

๔.๑๓ ด้านเหนือ จดเส้นตรงลากจากบริเวณแหลมมลก ที่จุดซึ่งอยู่ห่างจาก ศูนย์กลางถนนท่าเรือหาดรีน - พาราไดซ์ ไปทางทิศใต้ตามแนวชายฝั่งทะเล บริเวณแหลมมลก เป็นระยะ ๕๓๐ เมตร ไปทางทิศตะวันออกจนบรรจบกับแนวชายฝั่งทะเล บริเวณอ่าวหาดรีน ที่จุดซึ่งอยู่ห่างจาก เส้นตรงที่ต่อตรงจากศูนย์กลางถนนสาย ข ๑๕ ไปทางทิศใต้ตามแนวชายฝั่งทะเล บริเวณอ่าวหาดรีน เป็นระยะ ๖๓๐ เมตร

ด้านตะวันออก จดแนวชายฝั่งทะเล บริเวณแหลมหาดรีน

ด้านใต้ จดแนวชายฝั่งทะเลอ่าวไทย

ด้านตะวันตก จดแนวชายฝั่งทะเลอ่าวไทย

๕. ที่ดินในบริเวณหมายเลข ๕.๑ ถึงหมายเลข ๕.๓ ที่กำหนดไว้เป็นสีเขียวอ่อน ให้เป็นที่ดิน ประเภทที่โล่งเพื่อนันทนาการและการรักษาคุณภาพสิ่งแวดล้อม มีรายการดังต่อไปนี้

๕.๑ พื้นที่บริเวณรอบเกาะพะงัน ภายในแนวเขตผังเมืองรวม ซึ่งเป็นเส้นขนานระยะ ๑,๐๐๐ เมตร กับแนวชายฝั่งทะเลอ่าวไทย เริ่มต้นจากเส้นตรงที่ต่อตรงจากแนวชายฝั่งเกาะพะงัน ที่จุด ซึ่งอยู่ห่างจากคลองสาธารณะไม่ปรากฏชื่อ ฝั่งตะวันตก ไปทางทิศตะวันตกเฉียงเหนือตามแนวชายฝั่ง เกาะพะงัน เป็นระยะ ๑,๑๘๐ เมตร เลียบตามแนวชายฝั่งทะเลไปทางทิศเหนือ วนไปรอบเกาะ จนบรรจบกับเส้นตรงที่ต่อจากคลองบางด้วน ฝั่งตะวันออก

ทั้งนี้ ยกเว้นบริเวณหมายเลข ๘.๑ ที่กำหนดไว้เป็นสีฟ้า

๕.๒ เขาหินนก

๕.๓ ด้านเหนือ จดแนวเขตผังเมืองรวมด้านตะวันตก ซึ่งเป็นเส้นขนานระยะ ๑,๐๐๐ เมตร กับแนวชายฝั่งทะเล บริเวณเกาะแตเิน

ด้านตะวันออก จดเส้นขนานระยะ ๑,๐๐๐ เมตร กับแนวชายฝั่งทะเล บริเวณเกาะพะงัน และเส้นขนานระยะ ๑,๐๐๐ เมตร กับแนวชายฝั่งทะเล บริเวณเกาะแตเิน ฝั่งตะวันออก

ด้านใต้ จดแนวเขตผังเมืองรวมด้านใต้ ซึ่งเป็นเส้นขนานระยะ ๑,๐๐๐ เมตร กับแนวชายฝั่งทะเล บริเวณเกาะเตเิน

ด้านตะวันตก จดแนวเขตผังเมืองรวมด้านตะวันตก ซึ่งเป็นเส้นขนานระยะ ๑,๐๐๐ เมตร กับแนวชายฝั่งทะเล บริเวณเกาะเตเิน

๖. ที่ดินในบริเวณหมายเลข ๖ ที่กำหนดไว้เป็นสีเขียวอ่อนมีเส้นทแยงสีขาว ให้เป็นที่ดินประเภทอนุรักษ์ป่าไม้ คือ ป่าไม้ถาวรตามมติคณะรัฐมนตรี ป่าเกาะพะงัน และป่าสงวนแห่งชาติป่าเกาะพะงัน

๗. ที่ดินในบริเวณหมายเลข ๗.๑ ถึงหมายเลข ๗.๑๑ ที่กำหนดไว้เป็นสีเขียวมะกอก ให้เป็นที่ดินประเภทสถาบันการศึกษา มีรายการดังต่อไปนี้

- ๗.๑ โรงเรียนบ้านโฉลกหล้า
- ๗.๒ โรงเรียนบ้านท้องนายปาน
- ๗.๓ โรงเรียนบ้านศรีธนู
- ๗.๔ โรงเรียนวัดสมัยคงคา
- ๗.๕ โรงเรียนวัดอัมพวัน (ร้าง)
- ๗.๖ โรงเรียนบ้านมะเตือหวาน
- ๗.๗ โรงเรียนเทศบาลตำบลเกาะพะงัน
- ๗.๘ โรงเรียนวัดราษฎร์เจริญ
- ๗.๙ โรงเรียนเกาะพะงันศึกษา
- ๗.๑๐ โรงเรียนชุมชนบ้านใต้
- ๗.๑๑ โรงเรียนบ้านหาดรีน

๘. ที่ดินในบริเวณหมายเลข ๘.๑ และหมายเลข ๘.๒ ที่กำหนดไว้เป็นสีฟ้า ให้เป็นที่ดินประเภทที่โล่งเพื่อการรักษาคุณภาพสิ่งแวดล้อม มีรายการดังต่อไปนี้

๘.๑ ด้านเหนือ จดเส้นตรงที่เชื่อมระหว่างจุดที่อยู่บนปลายแหลมหินงามกับจุดที่อยู่บนปลายแหลมจรูญ

ด้านตะวันออก จดแนวชายฝั่งทะเล

ด้านใต้ จดแนวชายฝั่งทะเล

ด้านตะวันตก จดแนวชายฝั่งทะเล

๘.๒ ด้านเหนือ จดเส้นตรงที่ต่อตรงจากแนวชายฝั่งเกาะพะงัน ที่จุดซึ่งอยู่ห่างจากคลองสาธารณะไม่ปรากฏชื่อ ฝั่งตะวันตก ไปทางทิศตะวันตกเฉียงเหนือตามแนวชายฝั่งเกาะพะงัน เป็นระยะ ๑,๑๘๐ เมตร จนบรรจบแนวเขตผังเมืองรวมด้านตะวันตก ซึ่งเป็นเส้นขนานระยะ ๑,๐๐๐ เมตร กับแนวชายฝั่งทะเลบริเวณเกาะพะงัน

ด้านตะวันออก จดแนวชายฝั่งทะเล และเส้นตรงที่ลากต่อตรงจากคลองบางด้วน ฝั่งตะวันตก

ด้านใต้ จดแนวเขตผังเมืองรวมด้านใต้ ซึ่งเป็นเส้นขนานระยะ ๑,๐๐๐ เมตร กับแนวชายฝั่งทะเล บริเวณเกาะพะงัน

ด้านตะวันตก จดแนวเขตผังเมืองรวมด้านตะวันตก ซึ่งเป็นเส้นขนานระยะ ๑,๐๐๐ เมตร กับแนวชายฝั่งทะเล บริเวณเกาะพะงัน และแนวชายฝั่งทะเล บริเวณเกาะแตในฝั่งตะวันออก

๙. ที่ดินในบริเวณหมายเลข ๙ ที่กำหนดไว้เป็นสีน้ำตาลอ่อน ให้เป็นที่ดินประเภทอนุรักษ์ เพื่อส่งเสริมเอกลักษณ์ศิลปวัฒนธรรมไทย มีรายการดังต่อไปนี้

ด้านเหนือ จดเส้นขนานระยะ ๑๐๐ เมตร กับริมฝั่งคลองธารเสด็จ ฝั่งเหนือ

ด้านตะวันออก จดแนวชายฝั่งทะเล บริเวณอ่าวธารเสด็จ และแหลมมะพร้าว

ด้านใต้ จดเส้นขนานระยะ ๑๐๐ เมตร กับริมฝั่งคลองธารเสด็จ ฝั่งใต้

ด้านตะวันตก จดแนวเขตป่าไม้ถาวรตามมติคณะรัฐมนตรี ป่าเกาะพะงัน และ

ป่าสงวนแห่งชาติ ป่าเกาะพะงัน

๑๐. ที่ดินในบริเวณหมายเลข ๑๐.๑ ถึงหมายเลข ๑๐.๑๖ ที่กำหนดไว้เป็นสีเทาอ่อน ให้เป็นที่ดินประเภทสถาบันศาสนา มีรายการดังต่อไปนี้

๑๐.๑ วัดโฉลกหล้า

๑๐.๒ ที่พักสงฆ์บ้านท้องนายปาน

๑๐.๓ สำนักสงฆ์ป่าแสงธรรม

๑๐.๔ ศาลเจ้าแม่กวนอิม

๑๐.๕ วัดศรีธนู

๑๐.๖ วัดสมัยคงคา

๑๐.๗ วัดมธูราราม

๑๐.๘ วัดภูเขาน้อย (วัดพุทธเจดีย์าราม)

๑๐.๙ วัดอัมพวัน

๑๐.๑๐ ที่พักสงฆ์พระใหญ่

๑๐.๑๑ ฌาปนสถานวัดราษฎร์เจริญ และวัดราษฎร์เจริญ

๑๐.๑๒ ศาลเจ้าพ่อเกาะพะงัน

๑๐.๑๓ วัดเขาถ้ำ

๑๐.๑๔ วัดโพธิ์

๑๐.๑๕ ศาลเจ้าพ่อบ้านใต้

๑๐.๑๖ มัสยิดปูเลาะมะลาญ

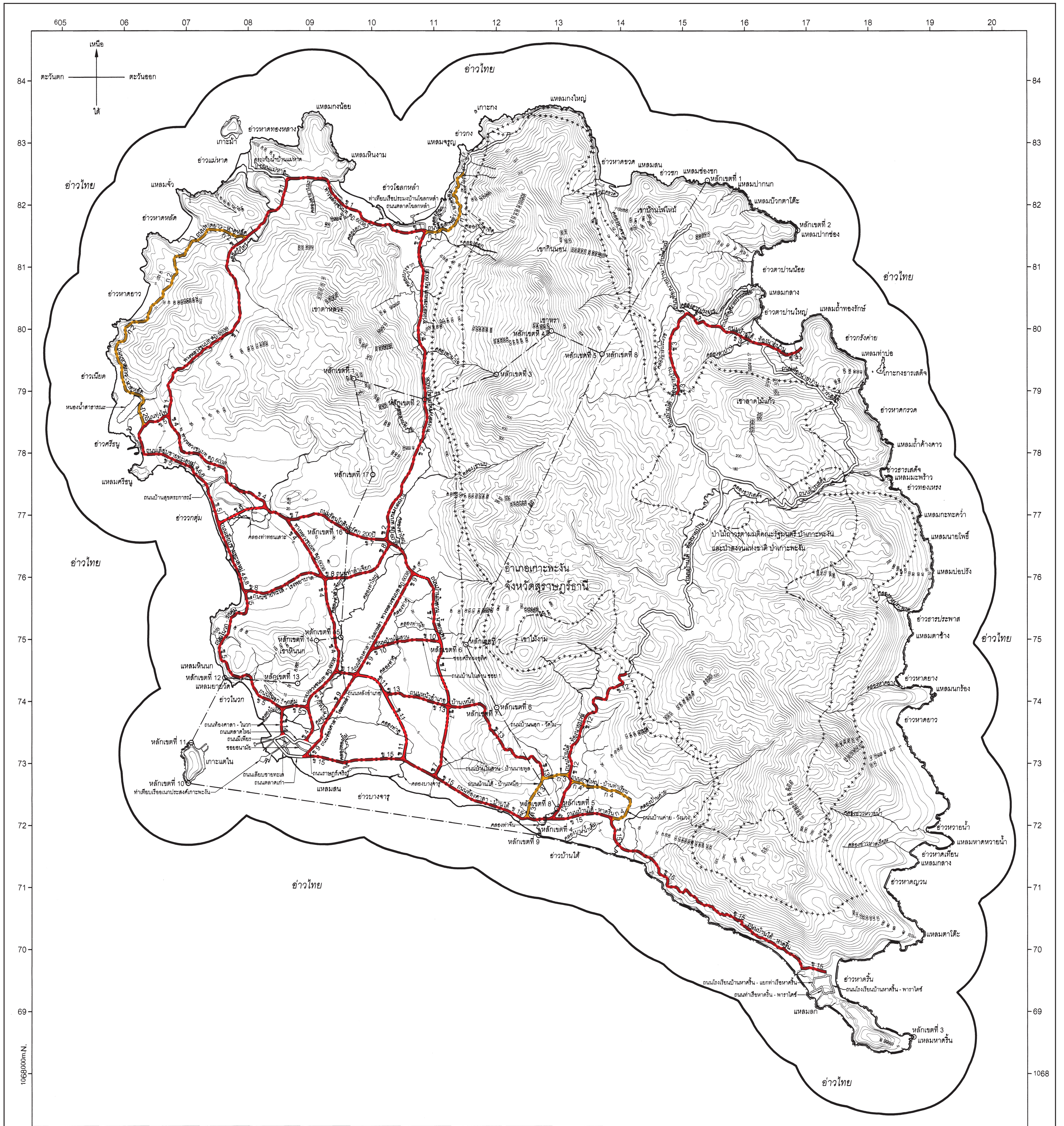
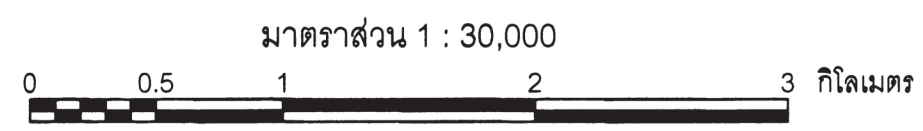
๑๑. ที่ดินในบริเวณหมายเลข ๑๑.๑ ถึงหมายเลข ๑๑.๒๙ ที่กำหนดไว้เป็นสีน้ำเงิน ให้เป็นที่ดินประเภทสถาบันราชการ การสาธารณูปโภคและสาธารณูปการ มีรายการดังต่อไปนี้

๑๑.๑ ที่สงวนประจำหมู่บ้าน (ป่าช้าแหลมหินงาม)

๑๑.๒ โรงพยาบาลส่งเสริมสุขภาพตำบลบ้านโฉลกหล้า

- ๑๑.๓ ศูนย์อนุรักษ์ประมงทะเลชายฝั่งพื้นบ้านโฉลกหล้า
- ๑๑.๔ ชุมสายโทรศัพท์บ้านโฉลกหล้า
- ๑๑.๕ โรงพยาบาลส่งเสริมสุขภาพตำบลบ้านทองนายปาน
- ๑๑.๖ การประปาส่วนภูมิภาคสาขาเกาะพะงัน โรงสูบน้ำมะเตือหวาน
- ๑๑.๗ การประปาส่วนภูมิภาคสาขาเกาะพะงัน โรงกรองน้ำเขาชักธง
- ๑๑.๘ ศูนย์พัฒนาเด็กเล็กองค์การบริหารส่วนตำบลเกาะพะงัน
- ๑๑.๙ ที่ทำการองค์การบริหารส่วนตำบลเกาะพะงัน
- ๑๑.๑๐ โรงพยาบาลเกาะพะงัน
- ๑๑.๑๑ ศูนย์กำจัดมูลฝอย เทศบาลตำบลเกาะพะงัน
- ๑๑.๑๒ ศาลาประชาคมชุมชนบ้านในสวน เทศบาลตำบลเกาะพะงัน
- ๑๑.๑๓ ที่ว่าการอำเภอเกาะพะงัน ศาลาประชาคมอำเภอเกาะพะงัน สถานีตำรวจภูธร
เกาะพะงัน สำนักงานสาธารณสุขอำเภอเกาะพะงัน สำนักงานเกษตรอำเภอเกาะพะงัน ห้องสมุด
ประชาชนอำเภอเกาะพะงัน ศูนย์การศึกษาอกระบบและการศึกษาตามอัธยาศัยอำเภอเกาะพะงัน
สำนักงานกลุ่มส่งเสริมสหกรณ์ ๒ สำนักงานเทศบาลตำบลเกาะพะงัน และศูนย์พัฒนาเด็กเล็กอำเภอ
เกาะพะงัน
- ๑๑.๑๔ ศูนย์บริการท่องเที่ยว เทศบาลตำบลเกาะพะงัน ท่าเทียบเรืออเนกประสงค์
เกาะพะงัน และสำนักงานเจ้าท่าภูมิภาคสาขาเกาะพะงัน
- ๑๑.๑๕ สถานที่กำจัดขยะมูลฝอยเทศบาลตำบลบ้านใต้
- ๑๑.๑๖ โรงพยาบาลส่งเสริมสุขภาพตำบลเกาะพะงัน
- ๑๑.๑๗ ที่ทำการไปรษณีย์เกาะพะงัน
- ๑๑.๑๘ อาคารชุมสายโทรศัพท์เกาะพะงัน
- ๑๑.๑๙ ที่สงวนประจำหมู่บ้าน (วัดนอก)
- ๑๑.๒๐ การไฟฟ้าส่วนภูมิภาคอำเภอเกาะพะงัน
- ๑๑.๒๑ ที่สงวนประจำหมู่บ้าน (เจดีย์วัดใน)
- ๑๑.๒๒ สำนักงานเทศบาลตำบลบ้านใต้
- ๑๑.๒๓ โรงพยาบาลส่งเสริมสุขภาพตำบลบ้านใต้
- ๑๑.๒๔ ท่าเทียบเรือบ้านใต้
- ๑๑.๒๕ การประมงส่วนภูมิภาคสาขาเกาะพะงันโรงกรองผลิตน้ำ RO บ้านใต้
- ๑๑.๒๖ สุสานอิสลามบางน้ำเค็ม ที่สงวนประจำหมู่บ้าน
- ๑๑.๒๗ โรงพยาบาลส่งเสริมสุขภาพตำบลบ้านหาดรีน
- ๑๑.๒๘ หน่วยบริการประชาชนบ้านหาดรีน และโรงปรับปรุงคุณภาพน้ำ องค์การจัดการน้ำเสีย
- ๑๑.๒๙ ท่าเทียบเรือหาดรีน

แผนผังแสดงโครงการคมนาคมและขนส่งท้ายกฎกระทรวง
ให้ใช้บังคับผังเมืองรวมชุมชนเกาะพะงัน จังหวัดสุราษฎร์ธานี
พ.ศ. 2558



เครื่องหมาย

- แนวเขตผังเมืองรวม
- เขตเทศบาล
- ++ + + + + แนวเขตป่าสงวนแห่งชาติ แนวเขตอุทยานแห่งชาติ
- + + + + + + แนวเขตอุทยานแห่งชาติแนวเขตรักษาพันธุ์สัตว์ป่า
- +++++ แนวเขตป่าไม้ถาวรตามมติคณะรัฐมนตรี
- ==== ถนนเดิม
- ===== ถนนเดิมขยาย
- ===== ถนนโครงการ
- ===== สะพาน
- ===== แม่น้ำ คลอง หนอง บึง
- ===== ช่องเก็บน้ำ หนอง บึง
- ===== เส้นชั้นความสูง
- ===== ภูเขา คมน ดิน

ความกว้างของเขตทาง

- ขนาดเขตทาง 15.00 เมตร
- ขนาดเขตทาง 20.00 เมตร

ผังเมืองรวมชุมชนเกาะพะงัน จังหวัดสุราษฎร์ธานี

(นายจักรพันธ์ ทรัพย์วณิช) ผู้ชำนาญการกองช่างเทศบาลตำบลเพชรพะงัน

(นายสาโรจน์ ปานมาก) ผู้อำนวยการกองช่างเทศบาลตำบลเกาะพะงัน

(นายธีรยุทธ พลหลายสุวรรณ) นายกเทศมนตรีตำบลบ้านใต้

(นายพิทยา อินทร์คง) นายกเทศมนตรีตำบลเพชรพะงัน

(นายประทีป พวยเจริญ) นายกเทศมนตรีตำบลเกาะพะงัน

รายการประกอบแผนผังแสดงโครงการคมนาคมและขนส่งทำยกภูกระทรวง
ให้ใช้บังคับผังเมืองรวมชุมชนเกาะพะงัน จังหวัดสุราษฎร์ธานี
พ.ศ. ๒๕๕๘

ถนนตามแผนผังแสดงโครงการคมนาคมและขนส่ง แบ่งเป็น ๒ ขนาด คือ

๑. ถนนแบบ ก ขนาดเขตทาง ๑๕.๐๐ เมตร จำนวน ๔ สาย ดังนี้

ถนนสาย ก ๑ เป็นถนนเดิมกำหนดให้ขยายเขตทาง คือ ถนนโฉลกหลำ - หาดขอม
เริ่มต้นจากทางหลวงชนบท สฎ. ๖๐๓๘ (ถนนสาย ข ๑) ไปทางทิศตะวันออกเฉียงเหนือตามแนวถนนเดิม
จนบรรจบกับแนวเขตป่าไม้ถาวรตามมติคณะรัฐมนตรี ป่าเกาะพะงัน และป่าสงวนแห่งชาติ ป่าเกาะพะงัน

ถนนสาย ก ๒ เป็นถนนเดิมกำหนดให้ขยายเขตทาง คือ ถนนหาดยาว - หาดหลัก
เริ่มต้นจากถนนทุ่งไฟ (ถนนสาย ข ๕) ไปทางทิศตะวันตกเฉียงเหนือและทิศตะวันออกเฉียงเหนือตาม
แนวถนนเดิมจนบรรจบกับทางหลวงชนบท สฎ. ๖๐๓๘ (ถนนสาย ข ๑)

ถนนสาย ก ๓ เป็นถนนเดิมกำหนดให้ขยายเขตทาง คือ ถนนบ้านใต้ - บ้านเหนือ และ
ถนนบ้านนอก - วัดใน และถนนโครงการกำหนดให้ก่อสร้างใหม่ เริ่มต้นจากถนนท้องศาลา - บ้านใต้
(ถนนสาย ข ๑๕) ไปทางทิศตะวันออกเฉียงเหนือตามแนวถนนบ้านใต้ - บ้านเหนือ บรรจบกับถนน
หน้าอำเภอ - บ้านเหนือ (ถนนสาย ข ๑๓) ไปทางทิศตะวันออกเฉียงเหนือ ระยะประมาณ ๙๐ เมตร
บรรจบกับถนนบ้านนอก - วัดใน ไปทางทิศตะวันออกเฉียงเหนือตามแนวถนนเดิม จนบรรจบกับถนนบ้านใต้
- ท้องนายปาน (ถนนสาย ข ๑๒)

ถนนสาย ก ๔ เป็นถนนเดิมกำหนดให้ขยายเขตทาง คือ ถนนยางใหญ่ - บ้านท่าเรียน
และถนนบ้านค่าย - วังม่วง เริ่มต้นจากถนนบ้านใต้ - ท้องนายปาน (ถนนสาย ข ๑๒) ไปทางทิศ
ตะวันออกเฉียงใต้และทิศตะวันตกเฉียงใต้ตามแนวถนนเดิม จนบรรจบกับถนนบ้านใต้ - หาดรี้น (ถนนสาย
ข ๑๕)

๒. ถนนแบบ ข ขนาดเขตทาง ๒๐.๐๐ เมตร จำนวน ๑๕ สาย ดังนี้

ถนนสาย ข ๑ เป็นถนนเดิมกำหนดให้ขยายเขตทาง คือ ทางหลวงชนบท สฎ. ๖๐๓๘
เริ่มต้นจากถนนโฉลกหลำ - หาดขอม (ถนนสาย ก ๑) ไปทางทิศตะวันตกเฉียงเหนือและทิศตะวันตกเฉียงใต้
ตามแนวถนนเดิมจนบรรจบกับถนนทุ่งไฟ (ถนนสาย ข ๕)

ถนนสาย ข ๒ เป็นถนนเดิมกำหนดให้ขยายเขตทาง คือ ทางหลวงชนบท สฎ. ๖๐๓๘
เริ่มต้นจากถนนโฉลกหลำ - หาดขอม (ถนนสาย ก ๑) ไปทางทิศใต้และทิศตะวันตกเฉียงใต้ตามแนวถนนเดิม
จนบรรจบกับถนนรัตนโกสินทร์ศก ๒๐๐ ปี (ถนนสาย ข ๗)

ถนนสาย ข ๓ เป็นถนนเดิมกำหนดให้ขยายเขตทาง คือ ถนนบ้านใต้ - ท้องนายปาน เริ่มต้นจากแนวเขตป่าไม้ถาวรตามมติคณะรัฐมนตรี ป่าเกาะพะงัน และป่าสงวนแห่งชาติ ป่าเกาะพะงัน ไปทางทิศเหนือ ทิศตะวันออกเฉียงเหนือ และทิศตะวันออกเฉียงใต้ตามแนวถนนเดิมจนสุดถนน

ถนนสาย ข ๔ เป็นถนนเดิมกำหนดให้ขยายเขตทาง คือ ทางหลวงชนบท สฎ. ๖๐๓๘ เริ่มต้นจากถนนทุ่งไฟ (ถนนสาย ข ๕) ไปทางทิศตะวันออกเฉียงใต้ตามแนวถนนเดิมจนบรรจบกับถนนตลาดใหม่

ถนนสาย ข ๕ เป็นถนนเดิมกำหนดให้ขยายเขตทาง คือ ถนนทุ่งไฟ ถนนเลียบชายทะเล หมู่ ๔, ๖, ๘ และถนนในวง - วงตุ่ม เริ่มต้นจากทางหลวงชนบท สฎ. ๖๐๓๘ (ถนนสาย ข ๔) ไปทางทิศตะวันตกเฉียงใต้และทิศตะวันออกเฉียงใต้ตามแนวถนนเดิม จนบรรจบกับทางหลวงชนบท สฎ. ๖๐๓๘ (ถนนสาย ข ๔)

ถนนสาย ข ๖ เป็นถนนโครงการกำหนดให้ก่อสร้างใหม่ เริ่มต้นจากถนนเลียบชายทะเล หมู่ ๔, ๖, ๘ (ถนนสาย ข ๕) ที่บริเวณห่างจากถนนเลียบชายทะเล หมู่ ๔, ๖, ๘ (ถนนสาย ข ๕) ตัดกับถนนบ้านสุขตระการณณ์ ไปทางทิศตะวันออกเฉียงใต้ตามแนวถนนเลียบชายทะเล หมู่ ๔, ๖, ๘ (ถนนสาย ข ๕) ระยะประมาณ ๖๖๐ เมตร ไปทางทิศตะวันออกเฉียงเหนือ ระยะประมาณ ๘๐๐ เมตร จนบรรจบกับทางหลวงชนบท สฎ. ๖๐๓๘ (ถนนสาย ข ๔) ที่บริเวณห่างจากทางหลวงชนบท สฎ. ๖๐๓๘ (ถนนสาย ข ๔) บรรจบกับถนนรัตนโกสินทร์ศก ๒๐๐ ปี (ถนนสาย ข ๗) ไปทางทิศตะวันตกเฉียงเหนือตามแนวทางหลวงชนบท สฎ. ๖๐๓๘ (ถนนสาย ข ๔) ระยะประมาณ ๔๔๐ เมตร

ถนนสาย ข ๗ เป็นถนนเดิมกำหนดให้ขยายเขตทางคือ ถนนรัตนโกสินทร์ศก ๒๐๐ ปี ทางหลวงชนบท สฎ. ๖๐๓๘ ถนนบ้านในสวน - น้ำตกแพง ซอยศรีทองอุทิศ และถนนบ้านในสวน - บ้านนายพูล และถนนโครงการกำหนดให้ก่อสร้างใหม่ เริ่มต้นจากทางหลวงชนบท สฎ. ๖๐๓๘ (ถนนสาย ข ๔) ไปทางทิศตะวันออกเฉียงใต้ตามแนวถนนรัตนโกสินทร์ศก ๒๐๐ ปี และทางหลวงชนบท สฎ. ๖๐๓๘ บรรจบกับทางหลวงชนบท สฎ. ๖๐๓๘ (ถนนสาย ข ๙) ที่บริเวณห่างจากถนนรัตนโกสินทร์ศก ๒๐๐ ปี บรรจบกับทางหลวงชนบท สฎ. ๖๐๓๘ (ถนนสาย ข ๗) ไปทางทิศตะวันออกเฉียงใต้ตามแนวทางหลวงชนบท สฎ. ๖๐๓๘ (ถนนสาย ข ๗) ระยะประมาณ ๗๐๐ เมตร ไปทางทิศตะวันออกเฉียงใต้ ระยะประมาณ ๓๐๐ เมตร บรรจบกับถนนบ้านในสวน - น้ำตกแพง ไปทางทิศใต้และทิศตะวันออกเฉียงใต้ตามแนวถนนเดิมจนสุดถนน ไปทางทิศตะวันออกเฉียงใต้ ระยะประมาณ ๓๕๐ เมตร บรรจบกับซอยศรีทองอุทิศ ไปทางทิศใต้ตามแนวซอยศรีทองอุทิศ ระยะประมาณ ๒๕๐ เมตร ไปทางทิศตะวันออกเฉียงใต้และทิศใต้ ระยะประมาณ ๖๘๐ เมตร ตัดกับถนนหน้าอำเภอ - บ้านเหนือ (ถนนสาย ข ๑๓) ที่บริเวณห่างจากถนนหน้าอำเภอ - บ้านเหนือ (ถนนสาย ข ๑๓) บรรจบกับถนนสาย

ข ๑๑ ไปทางทิศตะวันออกเฉียงใต้ตามแนวถนนหน้าอำเภอ - บ้านเหนือ (ถนนสาย ข ๑๓) ระยะประมาณ ๑,๐๔๐ เมตร ไปทางทิศตะวันตกเฉียงใต้ ระยะประมาณ ๔๘๐ เมตร บรรจบถนนบ้านในสวน - บ้านนายพูล ไปทางทิศตะวันตกเฉียงใต้ตามแนวถนนเดิมจนบรรจบกับถนนท้องศาลา - บ้านใต้ (ถนนสาย ข ๑๕)

ถนนสาย ข ๘ เป็นถนนเดิมกำหนดให้ขยายเขตทาง คือ ถนนชายทะเล - โรงพยาบาล และถนนท่าลำเจียก เริ่มต้นจากถนนในวง - วงตุ่ม (ถนนสาย ข ๕) ไปทางทิศตะวันออกและทิศตะวันออกเฉียงเหนือตามแนวถนนเดิม จนบรรจบกับทางหลวงชนบท สฎ. ๖๐๓๘ (ถนนสาย ข ๗)

ถนนสาย ข ๙ เป็นถนนเดิมกำหนดให้ขยายเขตทาง คือ ทางหลวงชนบท สฎ. ๖๐๓๘ ถนนท้องศาลา - โฉลกหลำ และถนนราษฎร์เจริญ เริ่มต้นจากทางหลวงชนบท สฎ. ๖๐๓๘ (ถนนสาย ข ๗) ที่บริเวณห่างจากถนนรัตนโกสินทร์ศก ๒๐๐ ปี บรรจบกับทางหลวงชนบท สฎ. ๖๐๓๘ (ถนนสาย ข ๗) ไปทางทิศตะวันออกเฉียงใต้ตามแนวทางหลวงชนบท สฎ. ๖๐๓๘ (ถนนสาย ข ๗) ระยะประมาณ ๗๐๐ เมตร ไปทางทิศตะวันตกเฉียงใต้ตามแนวถนนเดิมจนบรรจบกับถนนท้องศาลา - บ้านใต้ (ถนนสาย ข ๑๕)

ถนนสาย ข ๑๐ เป็นถนนเดิมกำหนดให้ขยายเขตทาง คือ ถนนบ้านในสวนและถนนบ้านในสวน ซอย ๑ และถนนโครงการกำหนดให้ก่อสร้างใหม่ เริ่มต้นจากถนนท้องศาลา - โฉลกหลำ (ถนนสาย ข ๙) ไปทางทิศตะวันออกเฉียงเหนือ ตามแนวถนนเดิมระยะประมาณ ๑,๐๘๐ เมตร ไปทางทิศตะวันออก ระยะประมาณ ๖๐ เมตร จนบรรจบกับถนนสาย ข ๗ ที่บริเวณห่างจากถนนสาย ข ๗ บรรจบกับทางหลวงชนบท สฎ. ๖๐๓๘ (ถนนสาย ข ๙) ไปทางทิศตะวันออกเฉียงใต้ตามแนวถนนสาย ข ๗ ระยะประมาณ ๑,๓๓๐ เมตร

ถนนสาย ข ๑๑ เป็นถนนเดิมกำหนดให้ขยายเขตทาง คือ ถนนหลังอำเภอ และถนนโครงการกำหนดให้ก่อสร้างใหม่ เริ่มต้นจากทางหลวงชนบท สฎ. ๖๐๓๘ (ถนนสาย ข ๔) ไปทางทิศตะวันออกเฉียงใต้ ตามแนวถนนเดิมตัดกับถนนท้องศาลา - โฉลกหลำ (ถนนสาย ข ๙) ไปทางทิศตะวันออกเฉียงใต้ ระยะประมาณ ๑,๗๔๐ เมตร จนบรรจบกับถนนท้องศาลา - บ้านใต้ (ถนนสาย ข ๑๕) ที่บริเวณถนนท้องศาลา - บ้านใต้ (ถนนสาย ข ๑๕) ตัดกับคลองท่าคู

ถนนสาย ข ๑๒ เป็นถนนเดิมกำหนดให้ขยายเขตทาง คือ ถนนบ้านใต้ - ท้องนายปาน เริ่มต้นจากถนนท้องศาลา - บ้านใต้ (ถนนสาย ข ๑๕) ไปทางทิศตะวันออกเฉียงเหนือ ตามแนวถนนเดิมจนบรรจบกับแนวเขตป่าไม้ถาวรตามมติคณะรัฐมนตรี ป่าเกาะพะงัน และป่าสงวนแห่งชาติ ป่าเกาะพะงัน ถนนสาย ข ๑๓ เป็นถนนเดิมกำหนดให้ขยายเขตทาง คือ ถนนหน้าอำเภอ - บ้านเหนือ เริ่มต้นจากถนนสาย ข ๑๑ ที่บริเวณห่างจากถนนสาย ข ๑๑ ตัดกับถนนท้องศาลา - โฉลกหลำ

(ถนนสาย ข ๙) ไปทางทิศตะวันออกเฉียงใต้ตามแนวถนนสาย ข ๑๑ ระยะประมาณ ๖๐๐ เมตร
ไปทางทิศตะวันออกเฉียงใต้ตามแนวถนนเดิม จนบรรจบกับถนนบ้านไต้ - บ้านเหนือ (ถนนสาย ก ๓)

ถนนสาย ข ๑๔ เป็นถนนเดิมกำหนดให้ขยายเขตทาง คือ ถนนท้องศาลา - ในวก
เริ่มต้นจากถนนในวก - วักต้อม (ถนนสาย ข ๕) ไปทางทิศใต้ จนบรรจบกับถนนตลาดใหม่

ถนนสาย ข ๑๕ เป็นถนนเดิมกำหนดให้ขยายเขตทาง คือ ถนนท้องศาลา - บ้านไต้ และ
ถนนบ้านไต้ - หาดรี้น เริ่มต้นจากถนนตลาดเก่าไปทางทิศตะวันออกเฉียงใต้ตามแนวถนนเดิม จนบรรจบ
กับถนนโรงเรียนบ้านหาดรี้น - แยกท่าเรือหาดรี้น

หมายเหตุ :- เหตุผลในการประกาศใช้กฎกระทรวงฉบับนี้ คือ โดยที่สมควรกำหนดให้ใช้บังคับผังเมืองรวมในท้องที่ตำบลเกาะพะงัน และตำบลบ้านใต้ อำเภอเกาะพะงัน จังหวัดสุราษฎร์ธานี เพื่อใช้เป็นแนวทางในการพัฒนา และการดำรงรักษาเมืองและบริเวณที่เกี่ยวข้องหรือชนบท ในด้านการใช้ประโยชน์ในทรัพย์สิน การคมนาคมและการขนส่ง การสาธารณสุขปโภค บริการสาธารณะ และสภาพแวดล้อม ทั้งนี้ เพื่อให้บรรลุวัตถุประสงค์ของการผังเมือง และโดยที่มาตรา ๒๖ วรรคหนึ่ง แห่งพระราชบัญญัติการผังเมือง พ.ศ. ๒๕๑๘ ซึ่งแก้ไขเพิ่มเติมโดยพระราชบัญญัติการผังเมือง (ฉบับที่ ๓) พ.ศ. ๒๕๓๕ บัญญัติว่า การใช้บังคับผังเมืองรวมให้กระทำโดยกฎกระทรวง จึงจำเป็นต้องออกกฎกระทรวงนี้