

คู่มือการปฏิบัติงานป้องกันและบรรเทาสาธารณภัย

เทศบาลตำบลเพชรพะงัน



เทศบาลตำบลเพชรพะงัน

ตำบลเกาะพะงัน อำเภอเกาะพะงัน จังหวัดสุราษฎร์ธานี

สำนักปลัด เทศบาลตำบลเพชรพะงัน

โทร ๐๗๗ ๙๖๒ ๓๐๐

www.saraban@phetphangan.go.th

คำนำ

ด้วยปัจจุบันสาธารณสุขยังคงมีแนวโน้มจะเกิดขึ้นอย่างต่อเนื่องและซับซ้อนมากขึ้นเนื่องจากความแปรปรวนของภูมิอากาศโลก ความเสื่อมโทรมของทรัพยากรธรรมชาติประกอบกับการเปลี่ยนแปลงโครงสร้างสังคมไทยจากสังคมชนบทไปสู่สังคมเมืองอย่างรวดเร็ว ประชาชนมีโอกาสอาศัย อยู่ในพื้นที่เสี่ยงภัยเพิ่มขึ้น ส่งผลให้ความเสียหายจากสาธารณสุขรุนแรงมากขึ้น ทั้งภัยธรรมชาติ เช่น อุทกภัย วาตภัย ภัยแล้ง และภัยจากการกระทำของมนุษย์ เช่น อัคคีภัย อุบัติภัย การรั่วไหล ของสารเคมีอันตรายรวมทั้งสาธารณสุขหรืออุบัติภัยต่างๆ ที่เกิดขึ้น

งานป้องกันและบรรเทาสาธารณสุข ซึ่งเป็นหน่วยงานที่มีความสำคัญเป็นอย่างยิ่งในการช่วยเหลือและบรรเทาสาธารณสุขต่างๆ ที่เกิดขึ้น เจ้าหน้าที่ผู้ปฏิบัติงานจึงต้องมีความรู้ความเข้าใจใน ขั้นตอนการปฏิบัติ อย่างถ่องแท้ จึงจะสามารถปฏิบัติงานได้อย่างถูกต้องรวดเร็ว มีประสิทธิภาพ ประสิทธิผล ดังนั้นคณะผู้จัดทำคู่มือการปฏิบัติงานเล่มนี้ จึงได้รวบรวมเนื้อหาสาระ หน้าที่ ลักษณะงาน และขั้นตอนการปฏิบัติงานป้องกันและบรรเทาสาธารณสุข จัดทำ เป็นรูปเล่มไว้ เพื่อใช้เป็นคู่มือในการ ปฏิบัติงาน ตลอดจนเป็นการสร้างความเข้าใจและความร่วมมือต่างๆ จากผู้มีส่วนได้เสียในการปฏิบัติงานตามภารกิจหลักของหน่วยงานองค์กรปกครองส่วนท้องถิ่น เพื่อให้เข้าใจบทบาทหน้าที่ ลักษณะงาน และขั้นตอนการปฏิบัติงานป้องกันและบรรเทาสาธารณสุขได้ดียิ่งขึ้น และสามารถนำไปปฏิบัติได้อย่างถูกต้อง รวดเร็ว เพื่อบรรเทาความเดือดร้อนแก่ผู้ประสบภัยกรณีฉุกเฉิน

งานป้องกันและบรรเทาสาธารณสุข
คณะกรรมการผู้จัดทำคู่มือปฏิบัติงาน

สารบัญ

คำนำ	หน้า
สารบัญ	
หลักการและเหตุผล	๑
วัตถุประสงค์	๑
นิยามคำศัพท์	๑ - ๒
การจัดตั้งงานป้องกันและบรรเทาสาธารณภัย	๒ - ๓
สถานที่ตั้ง	๓
แนวทางปฏิบัติ	๔ - ๕
การปฏิบัติในภาวะฉุกเฉิน	๖ - ๗
การอพยพ	๘ - ๑๐
ขั้นตอนการดำเนินงานด้านการช่วยเหลือเหตุสาธารณภัยกรณีฉุกเฉิน	๑๑
ขั้นตอนการดำเนินงาน ด้านสนับสนุนน้ำอุปโภค-บริโภค	๑๒
ขั้นตอนการปฏิบัติงาน พนักงานขับรถบรรทุกน้ำกรณีส่งน้ำอุปโภค-บริโภค	๑๓
ขั้นตอนการปฏิบัติงาน การช่วยเหลือเยียวยาผู้ประสบภัยพิบัติ	๑๔
ขั้นตอนการปฏิบัติงาน ระวังเหตุอัคคีภัย	๑๕
ภาคผนวก	

คู่มือการปฏิบัติงาน
งานป้องกันและบรรเทาสาธารณภัย
เทศบาลตำบลเพชรพะงัน

๑. หลักการและเหตุผล

สาธารณภัยยังคงมีแนวโน้มจะเกิดขึ้นอย่างต่อเนื่องและซับซ้อนมากขึ้นเนื่องจากความแปรปรวนของภูมิอากาศโลกความเสื่อมโทรมของทรัพยากรธรรมชาติ ประกอบกับการเปลี่ยนแปลงโครงสร้างสังคมไทยจากสังคมชนบทไปสู่สังคมเมืองอย่างรวดเร็ว ประชาชนมีโอกาสอาศัยอยู่ในพื้นที่เสี่ยงภัยมากขึ้น ส่งผลให้ความเสียหายจาก สาธารณภัยรุนแรงมากขึ้นทั้งภัยธรรมชาติเช่นอุทกภัยวาตภัยภัยแล้งภัยหนาว และภัยจากการกระทำของมนุษย์เช่นอัคคีภัยอุบัติเหตุการรั่วไหลของสารเคมีอันตราย

องค์กรปกครองส่วนท้องถิ่นซึ่งเป็นหน่วยงานที่อยู่ใกล้ชิดประชาชน และมีบทบาทภารกิจในการเข้าไปให้ความช่วยเหลือและบรรเทาสาธารณภัยในลำดับแรกก่อนที่หน่วยงานภายนอกจะเข้าไปให้ความช่วยเหลือ ประกอบกับพระราชบัญญัติป้องกันและบรรเทาสาธารณภัย พ.ศ.๒๕๕๐ กำหนดให้องค์กรปกครองส่วนท้องถิ่นมีหน้าที่ในการป้องกันและบรรเทาสาธารณภัยและให้ผู้บริหารองค์กรปกครองส่วนท้องถิ่นเป็นผู้อำนวยการท้องถิ่นในการป้องกันและบรรเทาสาธารณภัยในท้องถิ่นตน จึงถือเป็นภารกิจสำคัญขององค์กรปกครองส่วนท้องถิ่นที่จะต้อง เตรียมความพร้อมในการป้องกันสาธารณภัยและพัฒนาขีดความสามารถในการเผชิญเหตุและให้ความช่วยเหลือ ผู้ประสบภัย ภายหลังจากสถานการณ์ภัยยุติ

๒. วัตถุประสงค์

๑. เพื่อให้การดำเนินงานจัดการงานป้องกันและบรรเทาสาธารณภัยของเทศบาลตำบลเพชรพะงันมีขั้นตอนหรือกระบวนการและแนวทางในการปฏิบัติงานเป็นมาตรฐานเดียวกัน

๒. เพื่อให้มั่นใจว่าได้มีการปฏิบัติตามข้อกำหนดระเบียบหลักเกณฑ์เกี่ยวกับการจัดการงานป้องกัน และบรรเทาสาธารณภัยที่กำหนดไว้อย่างสม่ำเสมอและมีประสิทธิภาพ

๓. เพื่อพัฒนาขีดความสามารถด้านการป้องกันและบรรเทาสาธารณภัยให้มีประสิทธิภาพสามารถลดความสูญเสียที่เกิดจากภัยพิบัติให้เหลือน้อยที่สุด

๔. เพื่อให้ประชาชนที่ประสบภัยได้รับการช่วยเหลือฟื้นฟูอย่างทั่วถึงและทันเวลา

๕. เพื่อบูรณาการระบบการสั่งการในการป้องกันและบรรเทาสาธารณภัยอย่างมีประสิทธิภาพ

๖. เพื่อสร้างระบบบริหารจัดการสาธารณภัยที่ดีและสอดคล้องกับวัฏจักรการเกิดภัย

๓. นิยามคำศัพท์

การป้องกัน (Prevention) หมายถึง มาตรการและกิจกรรมต่างๆที่กำหนดขึ้นล่วงหน้าทั้งทางด้านโครงสร้างและที่มิใช่ด้านโครงสร้างเพื่อลดหรือควบคุมผลกระทบในทางลบจากสาธารณภัยการลดผลกระทบ (Mitigation) หมายถึงกิจกรรมหรือวิธีการต่างๆเพื่อหลีกเลี่ยงและลดผลกระทบทางลบจากสาธารณภัยและยังหมายถึงการลดและป้องกันมิให้เกิดเหตุหรือลดโอกาสที่อาจก่อให้เกิดสาธารณภัย

การเตรียมความพร้อม (Preparedness) หมายถึงมาตรการและกิจกรรมที่ดำเนินการล่วงหน้าก่อนเกิดสาธารณภัยเพื่อเตรียมพร้อมการจัดการในสถานการณ์ฉุกเฉินให้สามารถรับมือกับผลกระทบจากสาธารณภัยได้อย่างทันการณ์และมีประสิทธิภาพ

การจัดการในภาวะฉุกเฉิน (Emergency Management) หมายถึง การจัดตั้งองค์กร และการบริหารจัดการด้านต่างๆ เพื่อรับมือกับสถานการณ์ฉุกเฉินทุกรูปแบบ โดยเฉพาะอย่างยิ่ง การเตรียมความพร้อมรับมือและการฟื้นฟูบูรณะ

การฟื้นฟูบูรณะ (Rehabilitation) หมายถึง การฟื้นฟูสภาพเพื่อทำให้สิ่งที่ถูกตัดหรือได้รับความเสียหายจากสาธารณภัยได้รับการช่วยเหลือแก้ไขให้กลับคืนสู่สภาพเดิมหรือดีกว่าเดิมรวมทั้งให้ผู้ประสบภัย สามารถดำรงชีวิตตามสภาพปกติได้โดยเร็ว

หน่วยงานของรัฐ หมายถึง ส่วนราชการรัฐวิสาหกิจองค์การมหาชนและหน่วยงานอื่นของรัฐ แต่ไม่ หมายความว่ารวมถึงองค์กรปกครองส่วนท้องถิ่น

องค์กรปกครองส่วนท้องถิ่น หมายถึง องค์กรบริหารส่วนตำบล เทศบาล องค์กรบริหารส่วนจังหวัด เมืองพัทยา และองค์กรปกครองส่วนท้องถิ่นอื่นที่มีกฎหมายจัดตั้ง

ผู้อำนวยการท้องถิ่น หมายถึง นายกองการบริหารส่วนท้องถิ่น

ผู้ช่วยผู้อำนวยการท้องถิ่น หมายถึง ปลัดองค์กรปกครองส่วนท้องถิ่น

เจ้าพนักงาน หมายถึง ผู้ซึ่งได้รับแต่งตั้งให้ปฏิบัติหน้าที่ในการป้องกันและบรรเทาสาธารณภัยในพื้นที่ ให้ปฏิบัติหน้าที่ต่าง ๆ ตามพระราชบัญญัติป้องกันและบรรเทาสาธารณภัย พ.ศ.๒๕๔๐

กองอำนาจการป้องกันและบรรเทาสาธารณภัยจังหวัด หมายถึง องค์กรปฏิบัติ ในการป้องกันและบรรเทาสาธารณภัยในเขตพื้นที่จังหวัด

กองอำนาจการป้องกันและบรรเทาสาธารณภัยอำเภอ หมายถึง องค์กรปฏิบัติในการป้องกันและบรรเทาสาธารณภัยในเขตอำเภอ และทำหน้าที่ช่วยเหลือจังหวัดในการป้องกันและบรรเทาสาธารณภัย

กองอำนาจการป้องกันและบรรเทาสาธารณภัยท้องถิ่นแห่งพื้นที่ หมายถึง องค์กรปฏิบัติ ในการป้องกันและบรรเทาสาธารณภัยในเขตเทศบาล และเป็นหน่วยเผชิญเหตุเมื่อเกิดสาธารณภัยขึ้นในพื้นที่ ภัยในพื้นที่

๔. การจัดตั้งกองอำนาจการป้องกันและบรรเทาสาธารณภัย

๔.๑ องค์กรปฏิบัติ

๔.๑.๑ งานป้องกันและบรรเทาสาธารณภัยของเทศบาลตำบลเพชรพะงัน ทำหน้าที่ เป็นหน่วยงานของผู้ช่วยผู้อำนวยการท้องถิ่นและให้มีที่ทำการโดยให้ใช้ที่ทำการ/สำนักงานเทศบาลตำบลเพชรพะงัน เป็นสำนักงานของผู้ช่วยผู้อำนวยการท้องถิ่นมีนายกเทศมนตรีตำบลเพชรพะงันเป็นผู้อำนวยการ และมีปลัด และรองปลัดเทศบาลตำบลเพชรพะงันเป็นผู้ช่วยผู้อำนวยการกำนันผู้ใหญ่บ้านและภาคเอกชนในพื้นที่ร่วม ปฏิบัติงานในกองอำนาจการ ป้องกันและบรรเทาสาธารณภัยรับผิดชอบในการป้องกันและบรรเทาสาธารณภัย ในเขตเทศบาลตำบลเพชรพะงัน และเป็นหน่วยเผชิญเหตุเมื่อเกิดภัยพิบัติขึ้นในพื้นที่

๔.๑.๒ ภารกิจของกองอำนาจการป้องกันและบรรเทาสาธารณภัยเทศบาลตำบลเพชรพะงัน

(๑) อำนาจการควบคุมปฏิบัติงานและประสานการปฏิบัติเกี่ยวกับการดำเนินการ ป้องกัน และบรรเทาสาธารณภัยในเขตพื้นที่เทศบาลตำบลเพชรพะงัน

(๒) สนับสนุนกองอำนาจการป้องกันและบรรเทาสาธารณภัยซึ่งมีพื้นที่ติดต่อ หรือใกล้เคียงหรือเขตพื้นที่อื่นเมื่อได้รับการร้องขอ

(๓) ประสานกับส่วนราชการและหน่วยงานที่เกี่ยวข้องในเขตพื้นที่ที่ได้รับผิดชอบ รวมทั้งประสานความร่วมมือกับภาคเอกชนในการปฏิบัติการป้องกันและบรรเทาสาธารณภัยทุกชั้นตอน

๔.๒ โครงสร้างและหน้าที่ของกองอำนวยการป้องกันและบรรเทาสาธารณภัยเทศบาลตำบลเพชรพะงัน

๔.๒.๑ โครงสร้างกองอำนวยการป้องกันและบรรเทาสาธารณภัยเทศบาลตำบลเพชรพะงัน ประกอบด้วย ๕ ฝ่ายได้แก่

(๑) ฝ่ายอำนวยการทำหน้าที่อำนวยการควบคุมกำกับดูแลในการป้องกันและบรรเทาสาธารณภัยให้เป็นไปอย่างมีประสิทธิภาพและประสิทธิผลรวมทั้งวางระบบการติดตามติดต่อสื่อสารในการป้องกันและบรรเทาสาธารณภัยระหว่างกองอำนวยการป้องกันและบรรเทาสาธารณภัยทุกระดับและฝ่ายที่เกี่ยวข้อง ให้การติดต่อเป็นไปอย่างรวดเร็วต่อเนื่องและเชื่อถือได้ตลอดเวลา

(๒) ฝ่ายแผนและโครงการทำหน้าที่เกี่ยวกับงานการวางแผนการป้องกันและบรรเทาสาธารณภัยการพัฒนาแผนงานการพัฒนาเกี่ยวกับการป้องกันและบรรเทาสาธารณภัยในทุกชั้นตอนงานติดตาม ประเมินผลงานการฝึกซ้อมแผนงานการจัดฝึกอบรมต่างๆและงานการจัดทำโครงการเกี่ยวกับการป้องกันและบรรเทาสาธารณภัย

(๓) ฝ่ายป้องกันและปฏิบัติการทำหน้าที่ติดตามสถานการณ์รวบรวมข้อมูลประเมินสถานการณ์ที่อาจเกิดขึ้นวางมาตรการต่างๆในการป้องกันภัยมิให้เกิดขึ้นหรือเกิดขึ้นแล้วให้ได้รับความเสียหายน้อยที่สุดจัดระเบียบแจ้งเตือนภัยการช่วยเหลือประชาชนผู้ประสบภัยงานการข่าวการรักษาความปลอดภัยและการปฏิบัติการจิตวิทยา

(๔) ฝ่ายฟื้นฟูบูรณะทำหน้าที่สำรวจความเสียหายและความต้องการด้านต่างๆจัดทำบัญชีผู้ประสบสาธารณภัยประสานกับทุกหน่วยงานที่เกี่ยวข้องกับการสงเคราะห์ผู้ประสบสาธารณภัย เพื่อให้การสงเคราะห์และฟื้นฟูคุณภาพชีวิตทั้งทางด้านร่างกายและจิตใจแก่ผู้ประสบสาธารณภัย พร้อมทั้งดำเนินการฟื้นฟูบูรณะสิ่งชำรุดเสียหายให้กลับคืนสู่สภาพเดิมหรือใกล้เคียงกับสภาพเดิมให้มากที่สุด

(๕) ฝ่ายประชาสัมพันธ์ทำหน้าที่เป็นเจ้าหน้าที่เกี่ยวกับการประชาสัมพันธ์เผยแพร่ความรู้เกี่ยวกับการป้องกันและบรรเทาสาธารณภัยและการแถลงข่าวข้อเท็จจริงเกี่ยวกับความเสียหายและความช่วยเหลือให้แก่สื่อมวลชนและประชาชนทั่วไปได้ทราบ

๔.๓ การบรรจุกำลัง

๔.๓.๑ ในภาวะปกติใช้กำลังเจ้าหน้าที่ขอเทศบาลตำบลเพชรพะงันเป็นหลัก

๔.๓.๒ เมื่อคาดว่าจะเกิดหรือเกิดสาธารณภัยขึ้นในพื้นที่ใดให้กองอำนวยการป้องกันและบรรเทาสาธารณภัยเข้าควบคุมสถานการณ์ปฏิบัติหน้าที่และเพื่อช่วยเหลือประชาชนให้พื้นที่โดยเร็วและรายงานให้ผู้อำนวยการอำเภอเกาะพะงัน ทราบทันที

๕. สถานที่ตั้ง

ตั้งอยู่ ณ ที่ทำการเทศบาลตำบลเพชรพะงัน หมู่ที่ ๕ ตำบลเกาะพะงัน อำเภอเกาะพะงัน จังหวัดสุราษฎร์ธานี ๘๔๒๘๐

๖. แนวทางปฏิบัติ

เพื่อเตรียมการด้านทรัพยากรระบบการปฏิบัติการและเตรียมความพร้อมไว้รองรับสถานการณ์สาธารณสุขที่อาจเกิดขึ้นในพื้นที่รับผิดชอบได้อย่างมีประสิทธิภาพหลักการปฏิบัติให้เทศบาลตำบลเพชรพะงันและหน่วยงานที่เกี่ยวข้องจัดเตรียมและจัดหาทรัพยากรที่จำเป็นเพื่อการป้องกันและบรรเทาสาธารณสุขให้เหมาะสมกับผลการประเมินความเสี่ยงและความอ่อนแอของพื้นที่รวมทั้งการวางแผนทางการปฏิบัติการให้พร้อม เฝ้าระวังสาธารณสุขและดำเนินการฝึกซ้อมตามแผนที่กำหนดอย่างสม่ำเสมอเป็นประจำเพื่อให้เกิดความพร้อมในทุกด้านและทุกภาคส่วนในเขตพื้นที่เทศบาลตำบลเพชรพะงัน

หลักปฏิบัติ	แนวทางปฏิบัติ
๑. การป้องกันและลดผลกระทบ ๑.๑ การวิเคราะห์ความเสี่ยงภัย	- ประเมินความเสี่ยงภัยและความอ่อนแอในเขตพื้นที่โดยพิจารณาจากข้อมูลสถิติการเกิดภัยและจากการวิเคราะห์ข้อมูลสภาพแวดล้อมต่างๆ - จัดทำแผนที่เสี่ยงภัยแยกตามประเภทภัย
๑.๒ การเตรียมการด้านฐานข้อมูลและระบบสารสนเทศ	- จัดทำฐานข้อมูลเพื่อสนับสนุนการบริหารจัดการสาธารณสุข - พัฒนาระบบเชื่อมโยงข้อมูลด้านสาธารณสุขระหว่างหน่วยงานให้มีประสิทธิภาพและสามารถใช้งานได้ร่วมกัน - กระจายข้อมูลด้านสาธารณสุขไปยังหน่วยงานที่มีหน้าที่ปฏิบัติการ
๑.๓ การส่งเสริมให้ความรู้และสร้างความรู้ความตระหนักด้านการป้องกันและบรรเทาสาธารณสุข	- สนับสนุนให้สื่อประชาสัมพันธ์ให้มีบทบาทในการรณรงค์ประชาสัมพันธ์เพื่อปลูกฝังจิตสำนึกด้านความปลอดภัยอย่างต่อเนื่อง - เผยแพร่และเสริมสร้างความรู้ความเข้าใจแก่ประชาชนเกี่ยวกับความปลอดภัยในชีวิตประจำวัน - พัฒนารูปแบบและเนื้อหาการรณรงค์ประชาสัมพันธ์ให้ชัดเจนเข้าใจง่ายเหมาะสมเข้าถึงกลุ่มเป้าหมายแต่ละกลุ่มและเป็นที่น่าสนใจ - ส่งเสริมและสนับสนุนให้องค์กรเครือข่ายในการป้องกันและบรรเทาสาธารณสุขทุกภาคส่วนทั้งภาครัฐภาคเอกชนและอาสาสมัครต่างๆมีส่วนร่วมในการรณรงค์ในเรื่องความปลอดภัยอย่างต่อเนื่อง
๑.๔ การเตรียมการป้องกันด้านโครงสร้างและเครื่องหมายสัญญาณเตือนภัย	จัดหาพื้นที่รองรับน้ำและกักเก็บน้ำ - สร้างอาคารหรือสถานที่เพื่อเป็นสถานที่หลบภัย สำหรับพื้นที่ที่การหนีภัยทำได้ยากหรือไม่มีพื้นที่หลบภัยที่เหมาะสม - ก่อสร้าง/ปรับปรุงเส้นทางเพื่อการส่งกำลังบำรุงหรือเส้นทางไปสถานที่หลบภัยให้ใช้งานได้

<p>๒. การเตรียมความพร้อม</p> <p>๒.๑ ด้านการจัดระบบปฏิบัติการฉุกเฉิน</p>	<ul style="list-style-type: none">- จัดทำคู่มือและจัดทำแผนปฏิบัติการฉุกเฉินและแผนสำรองของหน่วยงานและมีการฝึกซ้อมแผน- จัดเตรียมระบบการติดต่อสื่อสารหลักและสื่อสารสำรอง- กำหนดแนวทางการประชาสัมพันธ์ข่าวสารแก่ประชาชนและเจ้าหน้าที่- จัดเตรียมระบบการแจ้งเตือนภัยและส่งสัญญาณเตือนภัยให้ประชาชนและเจ้าหน้าที่ที่ได้รับทราบล่วงหน้า- จัดเตรียมเส้นทางอพยพและจัดเตรียมสถานที่ปลอดภัยสำหรับคนและสัตว์เลี้ยง- กำหนดมาตรการรักษาความปลอดภัยความสงบเรียบร้อยรวมทั้งการควบคุมการจราจรและการสัญจรภายในเขตพื้นที่- จัดระบบการดูแลสิ่งของบริจาคและการสงเคราะห์ผู้ประสบภัย- จัดทำบัญชีรายชื่อคนที่ต้องช่วยเหลือเป็นกรณีพิเศษ
<p>๒.๒ ด้านบุคลากร</p>	<ul style="list-style-type: none">- จัดเตรียมเจ้าหน้าที่ที่รับผิดชอบงานป้องกันและบรรเทาสาธารณภัยและกำหนดวิธีการปฏิบัติตามหน้าที่และขั้นตอนต่างๆ- วางระบบการพัฒนาศักยภาพและการฝึกอบรมบุคลากรด้านการป้องกัน และบรรเทาสาธารณภัย- จัดทำบัญชีผู้เชี่ยวชาญเฉพาะด้านต่างๆหรือเจ้าหน้าที่จากหน่วยงานและ องค์กรที่เกี่ยวข้อง- การเสริมสร้างศักยภาพชุมชนด้านการป้องกันและบรรเทาสาธารณภัยโดยการฝึกอบรมประชาชน
<p>๒.๓ ด้านเครื่องจักรกลยานพาหนะวัสดุอุปกรณ์เครื่องมือเครื่องใช้และพลังงาน</p>	<ul style="list-style-type: none">- จัดเตรียมเครื่องจักรกลยานพาหนะเครื่องมือวัสดุอุปกรณ์ที่จำเป็นให้พร้อมใช้งานได้ทันที- จัดทำบัญชีเครื่องจักรกลยานพาหนะเครื่องมือวัสดุอุปกรณ์ของหน่วยงานภาคีเครือข่ายทุกภาคส่วน- พัฒนาเครื่องจักรกลเครื่องมือวัสดุอุปกรณ์ด้านสาธารณภัยให้ทันสมัย- จัดหาเครื่องมือและอุปกรณ์ที่จำเป็นพื้นฐานสำหรับชุมชน- จัดเตรียมระบบเตือนภัย- จัดหาน้ำมันเชื้อเพลิงสำรอง/แหล่งพลังงานสำรอง
<p>๒.๔ ด้านการเตรียมรับสถานการณ์</p>	<ul style="list-style-type: none">- จัดประชุมหน่วยงานที่เกี่ยวข้องกับการป้องกันและบรรเทาสาธารณภัย เช่นสถานพยาบาลไฟฟ้าประปาผู้นำชุมชนฯลฯ- มอบหมายภารกิจความรับผิดชอบให้แก่หน่วยงานนั้น- กำหนดผู้ประสานงานที่สามารถติดต่อได้ตลอดเวลาของหน่วยงาน

๗. การปฏิบัติในภาวะฉุกเฉิน

วัตถุประสงค์

๑. เพื่อดำเนินการระงับภัยที่เกิดขึ้นให้ยุติลงโดยเร็วหรือลดความรุนแรงของภัยที่เกิดขึ้น โดยการประสานความร่วมมือจากทุกภาคส่วน

๒. เพื่อรักษาชีวิตทรัพย์สินและสภาวะแวดล้อมที่ได้รับผลกระทบจากการเกิดภัยพิบัติ

หลักการปฏิบัติ

คณะกรรมการป้องกันและบรรเทาสาธารณภัยหมู่บ้าน /ชุมชนกองอำนวยการป้องกันและบรรเทาสาธารณเทศบาลตำบลเพชรพะงัน หรือกองอำนวยการป้องกันและบรรเทาสาธารณภัยอำเภอเกาะพะงันและหน่วยงานที่เกี่ยวข้องดำเนินการตามขั้นตอนและวิธีปฏิบัติ ดังนี้

๑. กรณีเมื่อเกิดสาธารณภัยระดับหมู่บ้าน/ชุมชน

หลักปฏิบัติ	แนวทางปฏิบัติ
๑. การแจ้งเหตุ	ประชาชน/ อาสาสมัคร/ คณะกรรมการฝ่ายแจ้งเตือนภัยแจ้งเหตุให้ประธานคณะกรรมการป้องกันและบรรเทาสาธารณภัยหมู่บ้าน/ ชุมชน และผู้อำนวยการท้องถิ่น/ ผู้ที่ผู้อำนวยการท้องถิ่นมอบหมายทราบโดยทางวิทยุสื่อสาร/ โทรศัพท์ - ๐๗๗ ๙๖๒ ๓๐๐
๒. การระงับเหตุ	คณะกรรมการป้องกันและบรรเทาสาธารณภัยหมู่บ้าน/ชุมชน/ อปพร./ มิสเตอร์เตือนภัย / OTOS/ อาสาสมัครต่างๆเข้าระงับเหตุตามแผนป้องกันและบรรเทาสาธารณภัยชุมชน
๓. การประสานหน่วยงานต่างๆ	-กรณีผู้บาดเจ็บให้ประสานสถานพยาบาลในพื้นที่/ ช้างเคียง - วิทยุสื่อสารความถี่.....MHZ - โทรศัพท์สายด่วน ๑๖๖๙ หรือ..... - กรณีเกินศักยภาพของหมู่บ้าน /ชุมชนในการระงับภัยให้ประธานคณะกรรมการป้องกันและบรรเทาสาธารณภัยหมู่บ้าน / ชุมชน รายงาน ต่อผู้อำนวยการท้องถิ่นเพื่อขอความช่วยเหลือ

๒. กรณีสาธารณภัยรุนแรงเกินกว่าระดับหมู่บ้าน/ ชุมชนจะควบคุมได้

หลักปฏิบัติ	แนวทางปฏิบัติ
๑. การจัดตั้งศูนย์อำนวยการเฉพาะกิจฯ	ผู้อำนวยการท้องถิ่นออกคำสั่งตั้งศูนย์อำนวยการเฉพาะกิจ
๒. การเฝ้าระวังติดตามและรับแจ้งเหตุ ๒๔ ชั่วโมง	จัดเวรเฝ้าระวังติดตามสถานการณ์
๓. แจ้งข่าวเตือนภัย	- แจ้งผู้ประสานงานของหน่วยงานที่เกี่ยวข้องทราบ - แจ้งผ่านทางสื่อต่างๆ - ออกประชาสัมพันธ์เสียงตามสาย

๔. การระงับเหตุ	- ผู้อำนวยการท้องถิ่นเข้าพื้นที่และตั้งศูนย์บัญชาการเหตุการณ์ในที่เกิดเหตุเพื่อเป็นจุดสั่งการพร้อมจัดบุคลากรเครื่องมือเครื่องใช้อุปกรณ์และยานพาหนะในการระงับเหตุ
๕. การช่วยเหลือผู้ประสบภัย	- ปฏิบัติการค้นหาและช่วยเหลือผู้ประสบภัย - ประชุมพยาบาลผู้ประสบภัยที่เจ็บป่วยเพื่อส่งไปรักษาตัวในโรงพยาบาล ต่อไป - จัดหาปัจจัยสี่ให้แก่ผู้ประสบภัย - ให้การสงเคราะห์ผู้ประสบภัย
๖. การรายงานสถานการณ์	จัดเตรียมเจ้าหน้าที่เพื่อรายงานสถานการณ์ให้กองอำนาจการป้องกัน และบรรเทาสาธารณภัยอำเภอและกองอำนาจการป้องกันและบรรเทาสาธารณภัยจังหวัดทราบจนกระทั่งสถานการณ์ภัยสิ้นสุด
๗. การประสานงานกับหน่วยงานต่างๆ	กรณีต้องขอรับการสนับสนุนจากกองอำนาจการป้องกันและบรรเทาสาธารณภัย อปท. ข้างเคียง/ ส่วนราชการต่างๆ ในพื้นที่/ องค์กรสาธารณกุศลภาคเอกชนหรือ กองอำนาจการป้องกันและบรรเทาสาธารณภัย ระดับเหนือขึ้นไป - วิทยุสื่อสารความถี่.....MHZ - โทรศัพท์สายด่วน.....
๘. การอพยพ	เมื่อสถานการณ์เลวร้ายและจำเป็นต้องอพยพให้ดำเนินการอพยพ เคลื่อนย้ายอย่างเป็นระบบ

๓. กรณีสาธารณภัยรุนแรงเกินกว่าระดับท้องถิ่นจะควบคุมได้

หลักปฏิบัติ	แนวทางปฏิบัติ
๑. การส่งต่อการควบคุมสถานการณ์	กรณีสถานการณ์รุนแรงเกินกว่าศักยภาพของท้องถิ่นจะรับสถานการณ์ได้ให้รายงานต่อผู้อำนวยการอำเภอเพื่อส่งมอบการควบคุมสถานการณ์ต่อไป

๘. การอพยพ

วัตถุประสงค์

เพื่อเป็นการรักษาความปลอดภัยในชีวิตและทรัพย์สินของประชาชนและของรัฐและสามารถดำเนินการอพยพเคลื่อนย้ายให้เป็นไปอย่างมีระบบสามารถระงับการแตกตื่นเสียขวัญของประชาชนไปสู่สถานที่ปลอดภัยได้อย่างมีประสิทธิภาพและเพื่อเป็นการเคลื่อนย้ายส่วนราชการมาอยู่ในเขตปลอดภัยและสามารถให้บริการประชาชนได้

หลักการปฏิบัติ

๑. การเตรียมการอพยพ

หลักปฏิบัติ	แนวทางปฏิบัติ
๑. จัดทำแผนอพยพในพื้นที่เสี่ยงจากสาธารณภัย	ประชุมผู้ที่เกี่ยวข้อง
๒. เตรียมการเกี่ยวกับการอพยพ	ประชุมและสำรวจสถานที่ - สถานที่ปลอดภัยสำหรับการอพยพประชาชนและสัตว์เลี้ยง - เส้นทางหลักและสำรองสำหรับอพยพ - ป้ายแสดงสัญญาณเตือนภัยป้ายบอกเส้นทางอพยพทั้งเส้นทางหลัก และเส้นทางรอง - จัดเตรียมเครื่องมืออุปกรณ์ยานพาหนะที่จำเป็นต่อการอพยพ - จัดลำดับความสำคัญของการอพยพโดยจัดแบ่งประเภทของบุคคล ตามลำดับความสำคัญเร่งด่วน - กำหนดจุดนัดหมายประจำชุมชนและพื้นที่รองรับการอพยพ - จัดทำคู่มือการอพยพจากสาธารณภัยที่สั้นง่ายต่อการทำความเข้าใจให้ประชาชนได้ศึกษา
๓. จัดเตรียมสรรพกำลังหน่วยปฏิบัติการฉุกเฉินหรือหน่วยอพยพ	ทบทวนและฝึกซ้อมแผนอย่างสม่ำเสมอ
๔. จัดประชุมหรืออบรมให้ความรู้ในการช่วยเหลือตัวเองเมื่ออยู่ในภาวะฉุกเฉิน	ประชุมหรือฝึกอบรม
๕. ทบทวนและฝึกซ้อมแผนระบบเตือนภัยและแผนอพยพประเมินเพื่อให้สามารถประยุกต์ใช้ต่อไป	ฝึกซ้อมแผนทั้งแบบปฏิบัติการบนโต๊ะและแบบปฏิบัติการจริง
๖. ตรวจสอบการทำงานระบบสื่อสาร	- ติดต่อกับผู้มีวิทยุสื่อสาร / หรือผู้มีโทรศัพท์มือถือเพื่อเข้าร่วมในการ แจ้งเตือนภัย - ฝึกซ้อมแผนอพยพ
๗. แจ้งประชาชนที่อาศัยและทำงานในพื้นที่เสี่ยงภัยว่ามีความเสี่ยงต่อภัย ประเภทใดในหมู่บ้าน/ชุมชนเช่น อุทกภัย อัคคีภัย วาตภัย	การประชุมหมู่บ้าน/ชุมชน

๒. การจัดระเบียบสถานที่อพยพและการรักษาความปลอดภัย

หลักปฏิบัติ	แนวทางปฏิบัติ
๑. การจัดเตรียมสถานที่ปลอดภัย	<ul style="list-style-type: none"> - จัดเตรียมพื้นที่ให้เหมาะสมกับจำนวนผู้อพยพและสัตว์เลี้ยง - จัดเตรียมและดูแลความสะอาดของห้องน้ำ อาหาร น้ำดื่ม และ สิ่งแวดล้อมให้ถูกสุขลักษณะ - จัดเตรียมระบบสาธารณูปโภคพื้นฐาน - จัดระเบียบพื้นที่อพยพโดยแบ่งพื้นที่ให้เป็นสัดส่วนเป็นกลุ่มครอบครัว หรือกลุ่มชุมชน - จัดทำแบบฟอร์มลงทะเบียนผู้อพยพเพื่อเป็นการตรวจสอบจำนวนผู้อพยพ - จัดหาสถานที่ปลอดภัยแห่งอื่นไว้รองรับในกรณีพื้นที่ไม่เพียงพอ
๒. การรักษาความปลอดภัย	จัดระเบียบเวรยามทั้งในสถานที่อพยพและบ้านเรือนของผู้อพยพ

๓. การดำเนินการอพยพขณะเกิดภัย

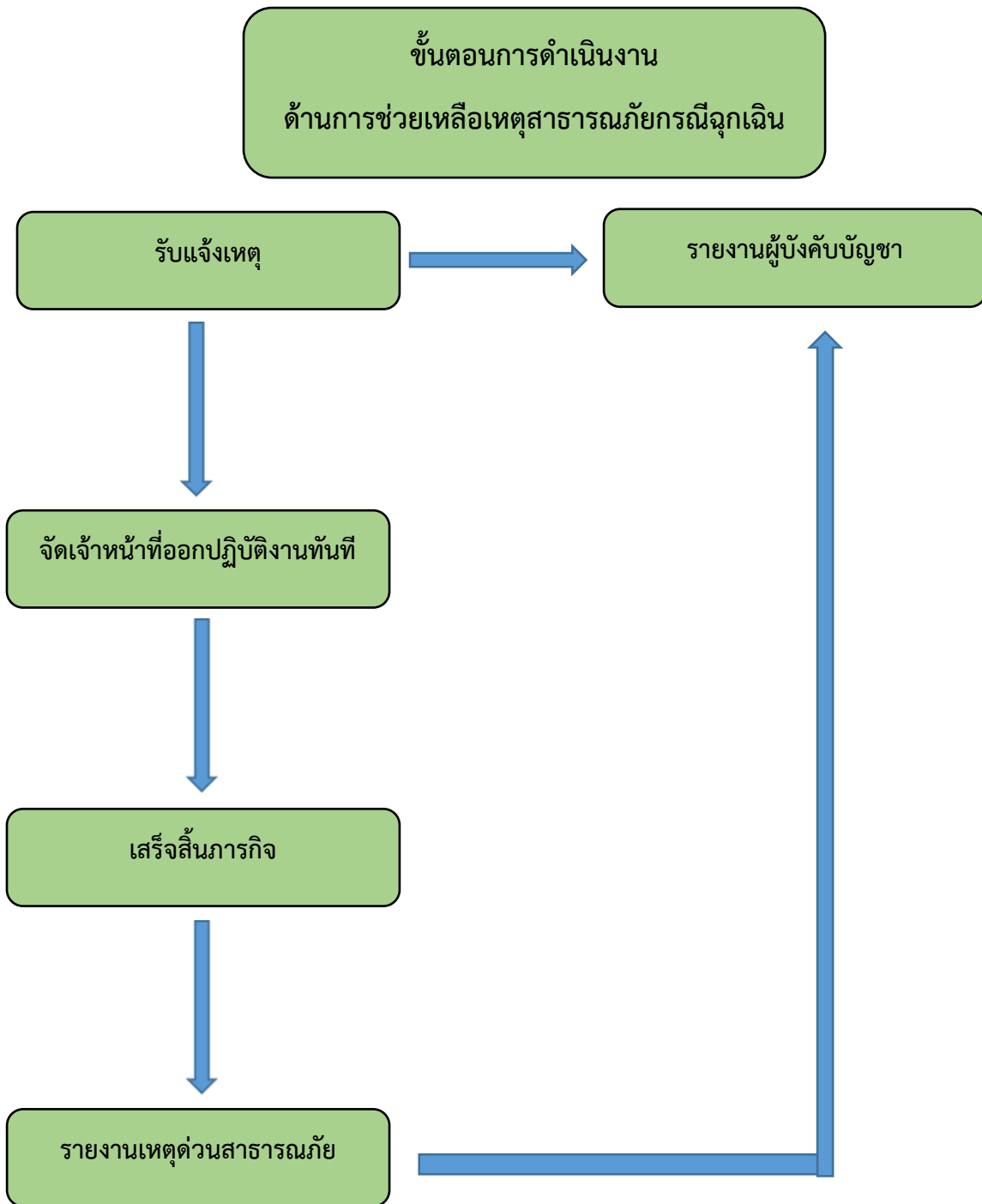
หลักปฏิบัติ	แนวทางปฏิบัติ
๑. เรียกประชุมกองอำนาจการป้องกันและบรรเทาสาธารณภัยหมู่บ้าน/ ชุมชนเมื่อได้รับข้อมูลแจ้งเตือนจากอำเภอ/หมู่บ้าน/ ข้อมูลเครื่องวัดปริมาณน้ำฝน/ มีสเตอร์เตือนภัย	เรียกประชุมกองอำนาจการป้องกันและบรรเทาสาธารณภัยเทศบาลตำบลเพชรพะงัน
๒. เตรียมความพร้อม/ เตรียมพร้อมระบบเตือนภัยทั้งหมด (สัญญาณเตือนภัยวิทยุสื่อสารโทรศัพท์มือถือหรือระบบเตือนภัยที่มีอยู่ในท้องถิ่น)	เตรียมและตรวจสอบอุปกรณ์
๓. ติดตามสถานการณ์จากทางราชการ สื่อมวลชนและอาสาสมัครเตือนภัย	สั่งการในระหว่างการประชุมกองอำนาจการป้องกันและบรรเทาสาธารณภัยเทศบาลตำบลเพชรพะงัน
๔. ตรวจสอบข้อมูลที่จำเป็นในพื้นที่ที่ประสบภัย	<ul style="list-style-type: none"> - บัญชีรายชื่อผู้อพยพ - บัญชีจำนวนและชนิดของสัตว์เลี้ยงที่จะอพยพ - ยานพาหนะ - อาหารที่สำรองไว้สำหรับคนและสัตว์เลี้ยง
๕. ตรวจสอบระบบเครือข่ายการเตือนภัย	ตรวจสอบสัญญาณวิทยุสื่อสาร
๖. จัดเตรียมสถานที่ปลอดภัยรองรับผู้อพยพและสัตว์เลี้ยง	ประสานกับผู้ดูแลสถานที่

๔. เมื่อสถานการณ์เลวร้ายและจำเป็นต้องอพยพ

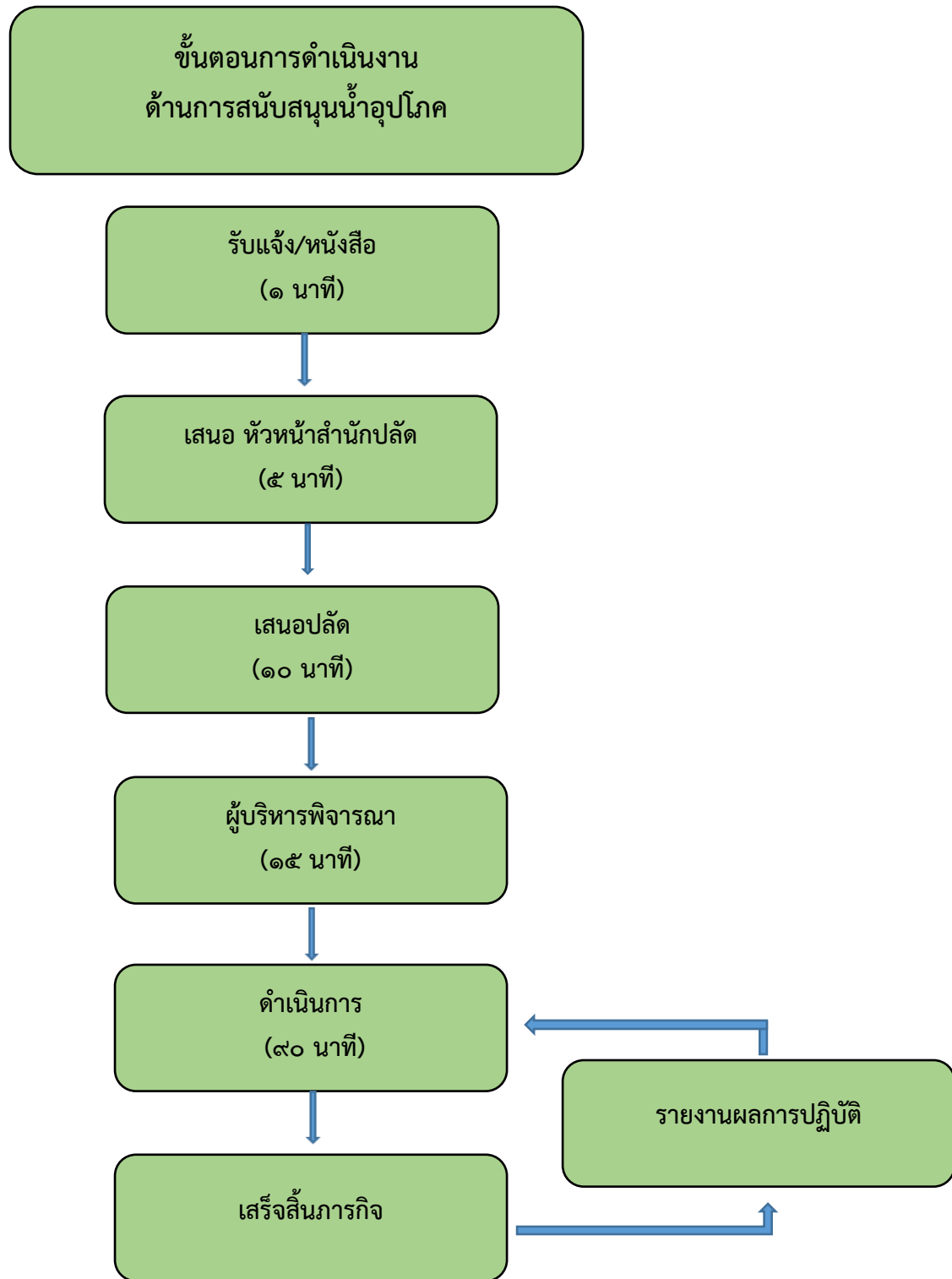
หลักปฏิบัติ	แนวทางปฏิบัติ
๑. ออกประกาศเตือนภัยเพื่ออพยพ	ฝ่ายเผ่าระวังและแจ้งเตือนภัยและฝ่ายสื่อสารของคณะกรรมการป้องกันและบรรเทาสาธารณภัยหมู่บ้าน / ชุมชนออกประกาศเตือนภัยเพื่ออพยพให้สัญญาณ เตือนภัย และประกาศอพยพเช่นเสียงตามสายวิทยุ หอกระจายข่าว โทรโข่งนกหวีดหรือสัญญาณเสียง / สัญญาณลักษณะต่างๆ ที่กำหนดให้เป็นสัญญาณเตือนภัยประจำหมู่บ้าน/ชุมชน
๒. ส่งฝ่ายอพยพไปยังจุดนัดหมาย/ จุดรวมพลเพื่อรับผู้อพยพหรือตามบ้านที่มีผู้ป่วย คนชราเด็กและสัตว์	สั่งการในระหว่างการประชุมกองอำนวยการป้องกันและบรรเทาสาธารณภัย
๓. การดูแลความปลอดภัยบ้านเรือนผู้อพยพ	จัดเวรออกตรวจตราความเรียบร้อยในพื้นที่ประสบภัย

๕. การดำเนินการอพยพเมื่อภัยสิ้นสุด

หลักปฏิบัติ	แนวทางปฏิบัติ
๑. ตรวจสอบพื้นที่ประสบภัย	สำรวจความเสียหายของพื้นที่ประสบภัยรวมทั้งบ้านเรือนของผู้เสียหาย
๒. ตรวจสอบสภาพถนนที่ใช้เป็นเส้นทางอพยพ	ตรวจสอบสภาพถนนและยานพาหนะ
๓. แจ้งแนวทางการอพยพกลับให้ประชาชนได้	ประชุมผู้เกี่ยวข้อง
๔. ตรวจสอบความพร้อมของประชาชนในการอพยพกลับ	จัดการประชุมที่สถานที่ที่ผู้อพยพพักอาศัย
๕. ดำเนินการอพยพประชาชนกลับบ้านเรือน	ชี้แจงในที่ประชุมและดำเนินการอพยพประชาชนกลับ



(รวม ๔ ขั้นตอน ปฏิบัติทันทีที่ได้รับแจ้งเหตุ)



(รวม ๖ ขั้นตอน ๑๒๐ นาที หรือ ๒ ชั่วโมง)

ขั้นตอนการปฏิบัติงาน
พนักงานขับรถบรรทุกน้ำกรณีส่งน้ำอุปโภค

รับคำสั่งผู้บังคับบัญชา
(๑ นาที)



ดำเนินการ
(๓๐ นาที)



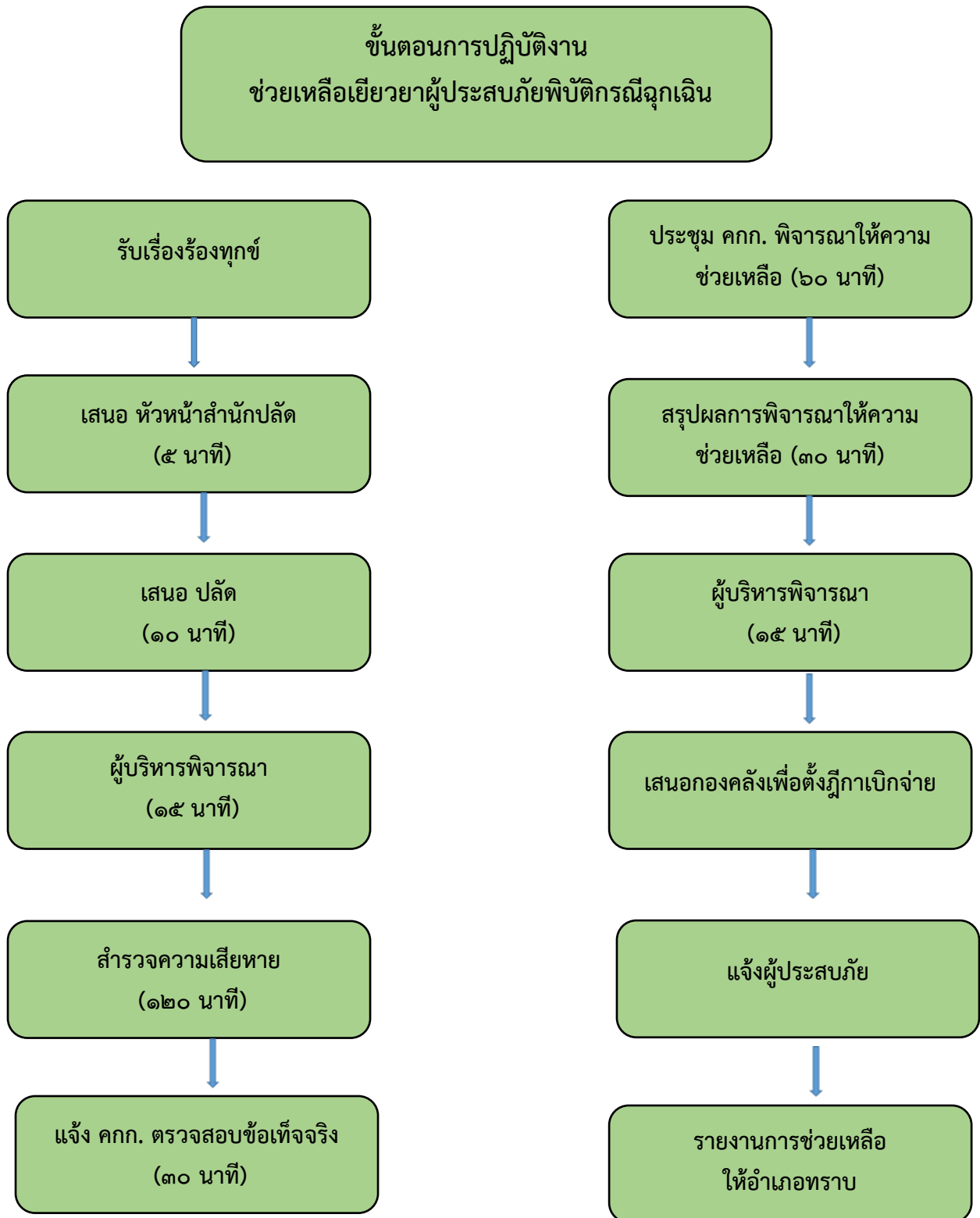
เสร็จสิ้นภารกิจ



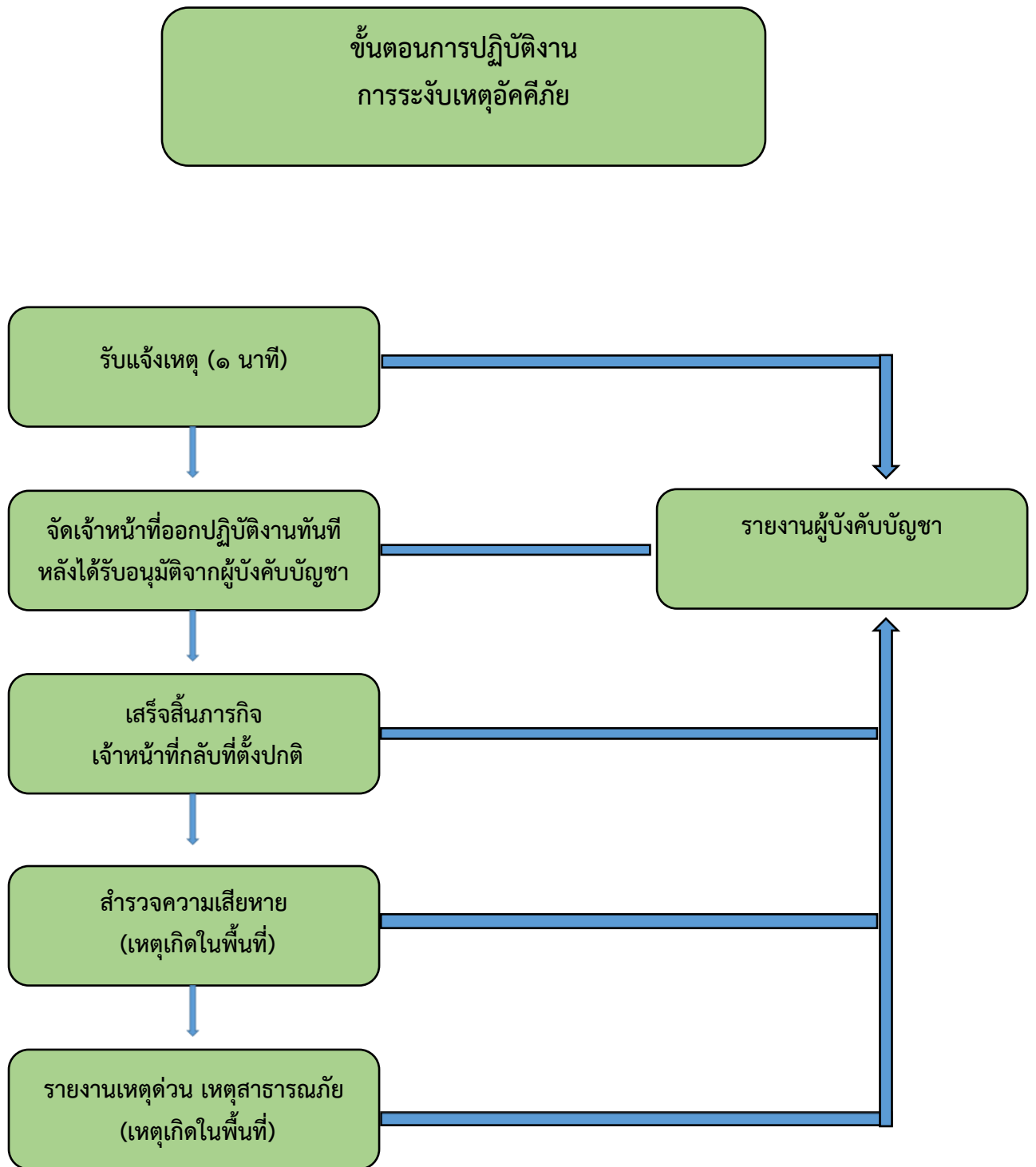
รายงานผู้บังคับบัญชา
(๙ นาที)



(รวม ๓ ขั้นตอน ๔๐ นาที)



(รวม ๑๒ ขั้นตอน ระยะเวลาดำเนินการ ๓๐ วัน นับแต่วันที่เกิดสาธารณภัย)



(รวม ๓ ขั้นตอน กรณีเกิดเหตุนอกพื้นที่ , ๕ ขั้นตอน กรณีเกิดเหตุในพื้นที่รับผิดชอบ)

แบบรายงานเหตุคว้นสาธารณภัย

คว้นที่สดุ ที่/..... วันที่.....เดือน.....พ.ศ.
จาก นายก อบค...../นายกเทศมนตรี.....
ถึง นายอำเภอ.....

1. ชนิดของภัย อุทกภัย วาดภัย ภัยแล้ง อัคคีภัย ไฟป่า อากาศหนาว
 แผ่นดินไหวและอาคารถล่ม สารเคมีและวัตถุอันตราย อุบัติเหตุ ทุ่นระเบิด กัระเบิด
 การป้องกันและระงับภัยทางอากาศ การก่อวินาศกรรม อื่นๆ.....
 การอพยพประชาชนและส่วนราชการ อื่นๆ.....
ความรุนแรงและลักษณะของภัย เล็กน้อย ปานกลาง รุนแรง ลักษณะของภัย.....
2. ภัยเกิดวันที่..... เวลา.....น. ภัยสิ้นสุดวันที่..... เวลา.....น.
3. สถานที่เกิดภัย ดังต่อไปนี้.....
.....
4. ราษฎรที่ประสบภัย
4.1 ราษฎรได้รับความเดือดร้อน.....คนครัวเรือน 4.2 บาดเจ็บ.....คน
4.3 เสียชีวิต.....คน 4.4 สูญหาย.....คน 4.5 อพยพไปยังพื้นที่ปลอดภัย.....คน.....ครัวเรือน
5. พื้นที่ประสบภัยและความเสียหาย
5.1 อาคารสิ่งก่อสร้าง บ้านพักอาศัย.....หลัง อาคารสูงตั้งแต่ 23 เมตรขึ้นไป.....อาคาร โรงงาน.....แห่ง
วัด.....แห่ง สถานที่ราชการ.....แห่ง อื่นๆ.....
ความเสียหายประมาณบาท
5.2 พื้นที่และทรัพย์สินทางการเกษตร พืชไร่.....ไร่ นา.....ไร่ สวน.....ไร่ บ่อปลา.....บ่อ
บ่อกุ้ง.....บ่อ สัตว์เลี้ยง (โค.....ตัว สุกร.....ตัว เป็ด/ไก่.....ตัว) อื่นๆ.....
ความเสียหายประมาณบาท
5.3 สิ่งสาธารณประโยชน์ ถนน.....สาย สะพาน.....แห่ง คอสะพาน.....แห่ง ฝาย.....แห่ง
อื่นๆ..... ความเสียหายประมาณบาท
รวมความเสียหายเบื้องต้นประมาณ.....บาท
6. การบรรเทาภัย
เทศบาล/อบค.ได้ดำเนินการสำรวจและตรวจสอบความเสียหายเพื่อให้ความช่วยเหลือราษฎรใน
เบื้องต้นแล้ว
7. เครื่องมือ/อุปกรณ์ที่ใช้ รถดับเพลิง.....คัน รถบรรทุกน้ำ.....คัน รถกู้ภัย.....คัน รถบรรทุก.....คัน
เรือ.....ลำ เครื่องสูบน้ำ..... เครื่องมือ อื่นๆ.....
7.1 ส่วนราชการ.....หน่วยงาน 7.2 เอกชน/ประชาชน.....กลุ่ม/คน
8. การดำเนินงานของส่วนราชการ หน่วยอาสาสมัคร มูลนิธิในพื้นที่.....
 ส่วนราชการอื่น (ชื่อ)..... ภาคเอกชน (ชื่อ).....

.....ผู้รายงาน
(.....)
นายกเทศมนตรี/นายก อบค.
ผู้อำนวยการท้องถิ่น

คำขอหนังสือรับรองกรณีผู้ประสบภัย หรือเจ้าของ หรือผู้ครอบครองทรัพย์สิน
ร้องขอหลักฐานเพื่อรับการสงเคราะห์ หรือบริการอื่นใด

(ออกตามระเบียบกระทรวงมหาดไทย ว่าด้วยหลักเกณฑ์เกี่ยวกับการออกหนังสือรับรอง กรณีผู้ประสบภัย หรือเจ้าของ หรือผู้ครอบครองทรัพย์สิน ร้องขอ
หลักฐานเพื่อรับการสงเคราะห์ หรือบริการอื่นใด พ.ศ.๒๕๕๒)

เขียนที่.....
วันที่.....เดือน.....พ.ศ.....

ข้อ ๑ ข้าพเจ้า.....อายุ.....ปี สัญชาติ.....
อยู่บ้านเลขที่.....ต.รอก/ซอย.....ถนน.....
ตำบล/แขวง.....อำเภอ/เขต.....จังหวัด.....
หมายเลขโทรศัพท์.....

ในฐานะ ผู้ประสบภัย เจ้าของทรัพย์สิน ผู้ครอบครองทรัพย์สิน
 ทายาทโดยธรรมของผู้ประสบภัย/เจ้าของทรัพย์สิน/ผู้ครอบครองทรัพย์สิน ชื่อ.....
 ผู้รับมอบอำนาจของผู้ประสบภัย/เจ้าของทรัพย์สิน/ผู้ครอบครองทรัพย์สิน ชื่อ.....

ได้รับผลกระทบจากเหตุการณ์.....(ระบุประเภทของสาธารณภัย)
เมื่อวันที่.....เดือน.....พ.ศ.....เวลา.....น.(ที่เกิดสาธารณภัย) ได้รับความเสียหาย ดังนี้
(๑).....
(๒).....
(๓).....

ข้อ ๒ ข้าพเจ้าขอยื่นคำขอต่อ.....
ขอให้ออกหนังสือรับรองไว้เป็นหลักฐานเพื่อ.....

โดยได้แนบเอกสารหลักฐานประกอบการพิจารณา ปรากฏดังนี้ (ใส่เครื่องหมาย ✓ ใน หน้าข้อความที่ต้องการ)

๑. หลักฐานแสดงสถานภาพความเป็นบุคคลธรรมดา หรือนิติบุคคล
- บุคคลธรรมดา
 - สำเนาบัตรประชาชน หรือสำเนาทะเบียนบ้าน หรือเอกสารอื่นใดที่ทางราชการออกให้
 - สำเนาทะเบียนพาณิชย์ (ถ้ามี)
 - อื่น ๆ
 - นิติบุคคล
 - สำเนาหนังสือรับรองนิติบุคคล
 - สำเนาหนังสือบริคณห์สนธิ (ถ้ามี)
 - สำเนาวัตถุประสงค์ของห้างหุ้นส่วน (ถ้ามี)
 - อื่น ๆ
๒. หลักฐานเอกสารแสดงสิทธิ
๓. หนังสือมอบอำนาจ (ถ้ามี)
๔. เอกสารการสอบสวนพยาน (ถ้ามี)
๕. อื่น ๆ

รวม.....ฉบับ

ข้าพเจ้าขอรับรองว่าข้อความดังกล่าวข้างต้นเป็นความจริงทุกประการ

(ลงชื่อ).....ผู้ยื่นคำขอ
(.....)

คำเตือน ผู้ใดแจ้งความอันเป็นเท็จ แก่เจ้าพนักงานมีความผิดตามประมวลกฎหมายอาญา มาตรา ๓๓๗ มาตรา ๒๒๗ และมาตรา ๒๒๘
หมายเหตุ ในกรณีผู้ประสบภัย หรือเจ้าของทรัพย์สิน หรือผู้ครอบครองทรัพย์สิน ถึงแก่ความตาย หรือไม่สามารถยื่นคำขอได้ด้วยตนเอง ให้ทายาทโดยธรรม
ผู้จัดการมรดก หรือผู้รับมอบอำนาจของผู้ยื่น คำขอ แล้วแต่กรณีเป็นผู้ยื่นคำขอ พร้อมแนบหลักฐานการเป็นทายาท ผู้จัดการมรดก และการมอบ
อำนาจดังกล่าวด้วย

สำหรับเจ้าหน้าที่
ตรวจสอบแล้วครบถ้วนถูกต้อง

(ลงชื่อ).....ผู้ตรวจสอบ
(.....)